

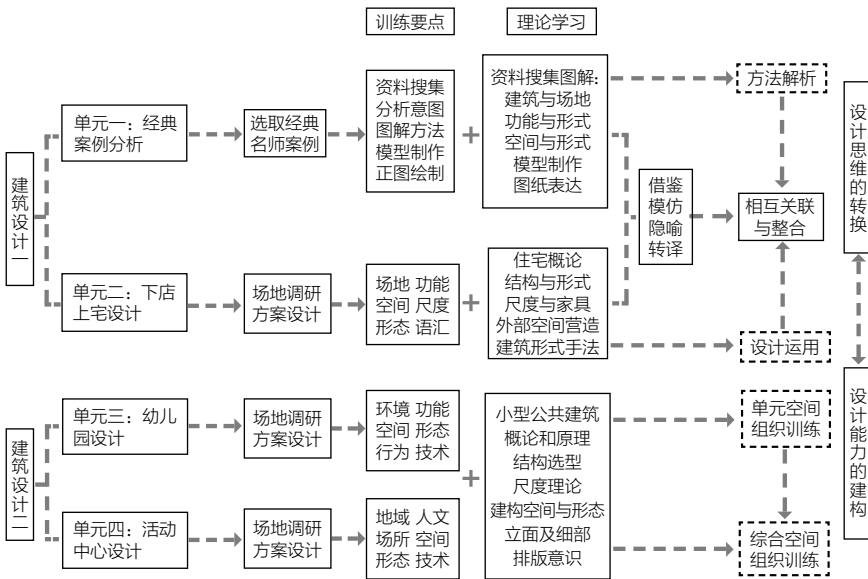
01

建筑学二年级课程教学及作业

二年级建筑设计教学简介

二年级教学组教师：张蕴 李柔锋 李秋实 陈琛 华益

二年级是整个建筑设计教学的入门阶段，也是承上启下的重要阶段，这一阶段既是在一年级启蒙教学和训练基础上的扩展和延伸，也是三年级提升设计综合能力的基础和前提。近三年西南民族大学对二年级的设计课程不断进行实践和探索，尝试打破原有教学中各环节相对独立的状态，更加注重自身教学体系的连续、渐进和完整；尝试逐步培养学生的基本设计能力，实现学生在设计入门阶段设计思维的开启、转化和多元。



二年级的“建筑设计一”及“建筑设计二”分别包含四个教学单元：经典案例分析、下店上宅设计、幼儿园设计、活动中心设计。传统教学在二年级设置四个设计作业，在内容、规模和难度上逐步增加，但缺乏与一年级训练基础的过渡和衔接，学生在设计起步阶段面临设计思维难以转换的困境，不利于进入下一阶段的深入训练。在近几年的教学改革中，逐步打破传统二年级教学模式的壁垒，在课程体系架构、课程训练重点、课程内容设置等方面进行了多层次探索。

“建筑设计一”课程阶段是在一年级认知、造型、空间、表达等方面的训练基础上进行的延伸，将第一个训练单元设置为经典案例分析，并与第二个训练——下店上宅设计进行紧密关联。案例上优选十个大师经典住宅案例，学生通过长达八周的案例精读分析，充分认识设计师的设计思想，理解设计作品的设计语汇，通过案例解读进行知识积累，为进入第一次设计做好准备。在接下来的下店上宅设计中，学生需要借鉴大师的语言和手法，充分运用到小住宅的设计中。在设计过程中，学生通过结合现实条件，寻求案例与设计之间的契合点，从而建立设计逻辑，转换为自身的设计语言。整个教学阶段是一个“积累—理解—转化—运用”的过程，实现了从设计基础到设计起步的良好过渡。

“建筑设计二”在“建筑设计一”的基础上，以空间训练为主线，强调不同阶段的训练重点。一方面让学生掌握从居住空间组织、单元式空间组织到综合空间组织的设计能力；另一方面，通过真实基地的调研和设计，让学生充分认识环境与建筑之间的辩证关系。基地在选址上多样化，如人文特征丰富的城市区域，或民族特征强烈的乡村区域，以建立学生在该阶段对地域、场所、文化的认知和理解，为下一阶段进入民族性的建筑设计打下基础。

建筑学本科二年级 | 经典案例分析

一、教学要求

1. 掌握一般建筑设计作品的分析方法与分析步骤。
2. 通过作品分析认识空间设计语汇的表达方式。
3. 通过作品分析掌握图文本分析、图示表达、模型制作、语言汇报等建筑设计基础技能。
4. 培养独立查阅资料的能力，利用模型探索空间的能力，文本制作与图示表达的能力。

二、教学内容

学生两人一组自由选择经典案例作为分析的内容。同一班级不同小组之间案例不得重复。

经典案例列表

2015

- | | |
|---|--|
| 1. Villa Savoye, Le Corbusier
萨伏耶别墅，勒·柯布西耶 | 8. House N, Sou Fujimoto
N住宅，藤本壮介 |
| 2. Rietveld Schroder House, Gerrit Rietveld
施罗德住宅，格里特·里特维尔德 | 9. Moriyama House, Ryue Nishizawa
森山邸，西泽立卫 |
| 3. Fallingwater, Frank Lloyd Wright
流水别墅，弗兰克·劳埃德·赖特 | 10. VitraHaus, Architects: Herzog & De Meuron
VitraHaus 展厅，霍尔佐格与德梅隆 |
| 4. Douglas House, Richard Meier
道格拉斯住宅，理查德·迈耶 | 11. New National Gallery, Mies van der Rohe
德国柏林国家馆新馆，密斯·凡德罗 |
| 5. House at Riva San Vitale (Villa Bianchi), Mario Botta
圣·维塔莱河旁的住宅，马里奥·博塔 | 12. Chapel On The Water, Tadao Ando
水之教堂，安藤忠雄 |
| 6. Maison à Bordeaux, Rem Koolhaas (OMA)
波尔多住宅，雷姆·库哈斯（大都会建筑事务所） | 13. 鹿野苑石刻博物馆，刘家琨 |
| 7. Koshino House, Tadao Ando
小筱邸，安藤忠雄 | 14. 混凝土缝之宅，张雷 |
| | 15. 篱苑书屋，李晓东 |

2016

1. Villa Savoye, Le Corbusier
萨伏耶别墅，勒·柯布西耶
2. Rietveld Schroder House, Gerrit Rietveld
施罗德住宅，格里特·里特维尔德
3. Fallingwater, Frank Lloyd Wright
流水别墅，弗兰克·劳埃德·赖特
4. Douglas House, Richard Meier
道格拉斯住宅，理查德·迈耶
5. House at Riva San Vitale (Villa Bianchi), Mario Botta
圣·维塔莱河旁的住宅，马里奥·博塔
6. Maison à Bordeaux, Rem Koolhaas (OMA)
波尔多住宅，雷姆·库哈斯（大都会建筑事务所）
7. Koshino House, Tadao Ando
小筱邸，安藤忠雄
8. Villa Stein-de Monzie, Le Corbusier
斯坦因别墅，勒·柯布西耶
9. Villa Muller, Adolf Loos
穆勒住宅，阿道夫·路斯
10. Vanna Venturi House, Robert · Venturi
文丘里母亲住宅，罗伯特·文丘里

2017

1. Villa Moller, Vienna, Adolf Loos
莫勒住宅，阿道夫·路斯
2. Maison du docteur Curutchet, Le Corbusier
库鲁切特博士住宅，勒·柯布西耶
3. Villa La Roche, Le Corbusier
拉罗什别墅，勒·柯布西耶
4. Villa Stein-de Monzie (Garches Vaucresson), Le Corbusier
斯坦因别墅（加歇别墅），勒·柯布西耶
5. Rietveld Schroder House, Gerrit Rietveld
施罗德住宅，格里特·里特维尔德
6. Villa Dallas' Ava, Rem Koolhaas (OMA)
达尔雅瓦别墅，雷姆·库哈斯（大都会建筑事务所）
7. Double House in Utrecht, MVRDV
乌得勒支的双宅，MVRDV
8. QUICO Jingumae, Kazunari Sakamoto
QUICO 神宫前，坂本一成
9. Tokyo Apartment, Sou Fujimoto
东京公寓，藤本壮介
10. Cocoon House, Landmak Architecture
越南蚕茧住宅，Landmak Architecture

三、课程内容安排及要求

阶段一 基础资料搜集（第1~3课）

设置搜集资料专题理论课一节，教师示范资料的搜集、删选和整理。

训练目的：

使用图书馆、网络等资源搜索、筛选，系统整理归纳基础资料。

作业内容：

按照下面的名字分类分层级建立文件夹储存并仔细阅读。

1. 建筑师背景资料

相关的介绍、报道、评论文章（电子文档）。

2. 图片（精度 ≥ 800 像素 $\times 600$ 像素）

（1）GOOGLE卫星图

（2）总平面（带周围环境，带比例尺）

（3）各层平面（带尺寸或比例尺）

（4）剖面 ≥ 2 个（带尺寸或比例尺）

（5）立面4个（带尺寸或比例尺）

（6）细部大样 ≥ 2 个（带尺寸或比例尺）

（7）推敲草图

（8）实物模型

（9）轴测图

（10）各类分析图解

（11）实景照片：鸟瞰、室外、室内、细部

作业格式：

每组按照要求整理和归档基础资料（电子文档），经老师检查合格后，全班统一刻盘。

阶段二 背景分析（第3~5课）

设置场地分析专题理论课一节，教师示范1~2个优秀的分析案例。

训练目的：

让学生学习如何阅读基础资料，了解建成作品背后诸多的现实因素，并建立从宏观到微观的思维习惯。

作业内容：

1. 项目背景

了解项目背后的社会、历史、政治、文化、经济、技术因素。

2. 场地分析（从宏观到微观，从大区位到小环境）

（1）自然：地理、气候、景观等要素。

（2）城市：空间肌理、道路交通、周边环境等要素。

（3）分类：偏自然的、偏城市的、偏乡村的、兼有的。

作业要求：

以图示语言、文字等表达，要求翔实、生动、易懂。

作业格式：

提交案例场地分析报告，手绘A3纸2张。

阶段三 建筑分析（第6~9课）

设置功能、流线、空间、形式分析专题理论课两节，教师示范2~4个优秀的分析案例。

训练目的：

使用基本的图解语言对案例进行功能、空间、形式的图示分析，培养使用图解帮助思考的习惯。

作业内容：

每组学生用图解语言对案例进行基础分析。

- （1）功能分析：功能分区，如动—静、公共—私密。
- （2）流线分析：功能性的流线（水平、垂直）；特殊的流线（精神性的）。
- （3）空间分析：空间的属性（积极—消极）、空间的组织、空间与光、空间与视线、空间与行为等。
- （4）形态分析：形体构成、形式手法等。
- （5）综合分析：“功能—空间—形式”相互之间的关系。

作业要求：

充分使用各种图示语言的表达方式，文字表达为辅。可借助三维电脑模型。

作业格式：

提交案例建筑分析报告，手绘A3纸2张。

阶段四 模型制作（第10~13课）

设置模型制作专题理论课一节，教师讲解模型制作的基本方法、材料与工具的选择，结合演示若干优秀案例，讲解模型照片与分析的结合。

训练目的：

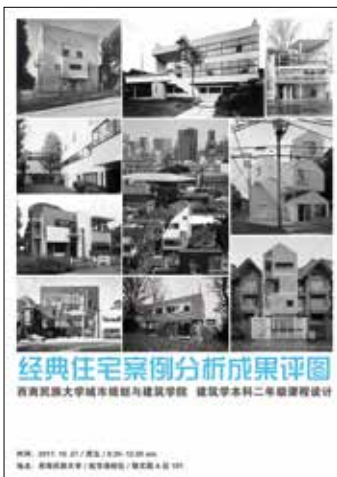
掌握建筑模型的制作方法（如何选择和搭配模型材料，熟练使用工具），如何利用模型制作与图纸信息结合以加深案例理解，了解模型摄影的基本要求，学习使用电脑软件对模型照片加工，用图解方式做综合分析。

作业要求：

每组学生根据资料进行模型的制作和推敲，不能出现明显错误（有能力的学生可以进行适当的构造细部还原），使学生对模型的抽象性与建筑实物的具象性的区别有一定认识。

作业内容：

两人一组，1:50素模一个；不同阶段的模型生成照片：场地，主体结构（如墙体、梁柱、楼板、楼梯），室内围护结构，室外围护结构，屋顶，立面其他细部。



阶段五 成果表达与正图绘制(第14~16课)

设置平面设计与图纸表达专题讲座一节，教师讲解平面排版的基本方法和要求、演示优秀的排版案例。

训练目的：

根据上面四个阶段的学习和理解，学习基本的成果表达方法，学习严谨大方的排版模式，并在班级中树立精益求精的成果表达风气。

作业内容：

学生将要求的正图单元内容进行排版（包括字体样式、大小，图幅大小、位置，整体构图结构、色调和表达工具），绘制排版草图与教师讨论，教师确认后开始绘制正图。

作业要求：

正确、精细、美观、大方。

作业内容：

两人一组提交手绘A1图幅正图2张。

四、教学进度安排：1~8周

第1课：布置搜集基础资料任务。

第2课：收集资料，反馈，现场辅导。

第3课：交作业，点评，布置分析任务。

第4课：教师演示场地分析案例30min，检查作业。

第5课：学生场地分析讲解、教师点评，布置实地调研参观任务（时间段5~8课），布置建筑分析任务。

第6课：教师演示建筑分析案例30min，现场辅导，每个教师组总结讨论。

第7课：教师演示建筑分析案例30min，现场辅导。

第8课：交实地参观作业、教师点评，解决好功能流线问题，开始空间分析。

第9课：“功能—空间—形式”分析的综合辅导。

第10课：教师讲模型范例30min，收建筑分析作业，点评。

第11课：开始制作模型，检查制作方法和过程。

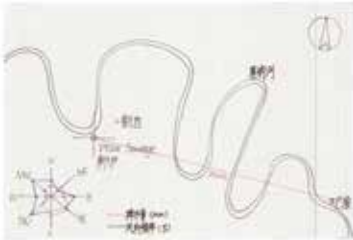
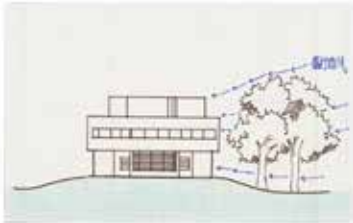
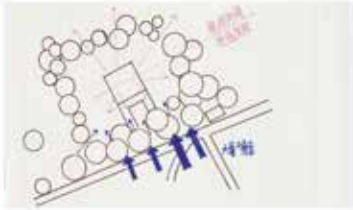
第12课：继续制作模型。

第13课：模型摄影，综合分析，教师讲解平面设计的基本排版30min。

第14课：绘制正图。

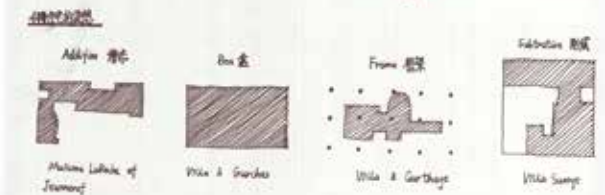
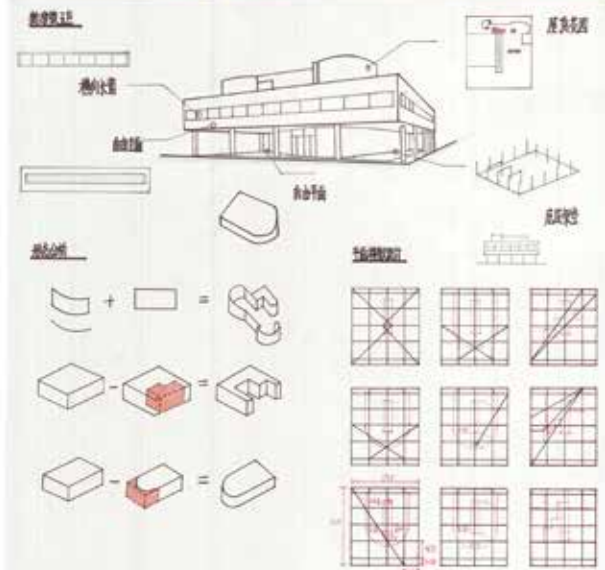
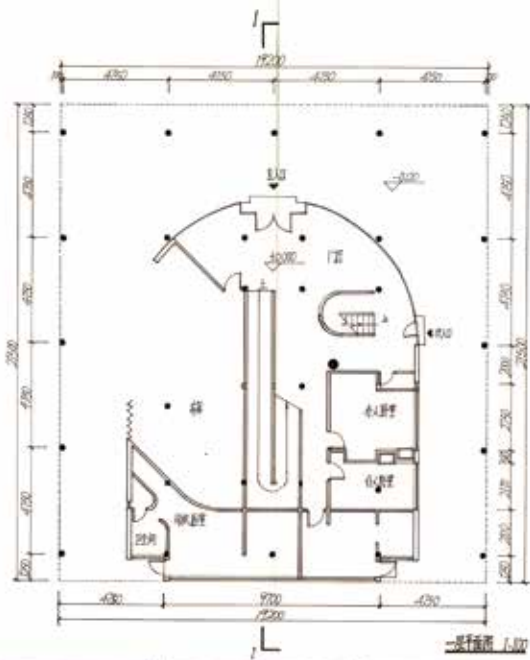
第15课：收正图，教师批注正图、点评，小组反思总结。

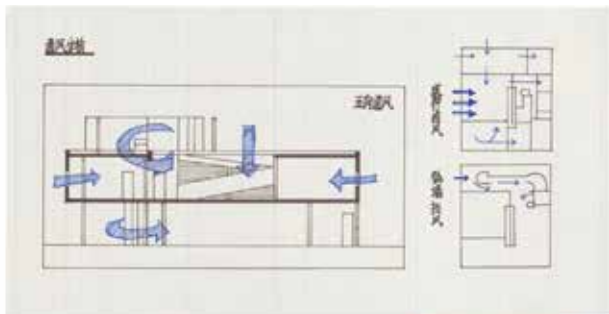
第16课：全年级交叉评图。



大师作品分析 之 萨伏伊别墅 VILLA SAVOYE

1





大师作品分析 之 萨伏伊别墅 VILLA SAVOYE 2

指导老师 张磊 李秋林 李秋林 地点 重庆 学校 重庆大学 2015/10/25 2015/10/25

