

第1章

星 座

星座和《易经》，两者相同吗？它们之间有关联吗？

太多的人想明了星座，想看懂《易经》。可是，真的是很少人能搞得懂、看得明白。因为，一个是源远流长了几千年的文化传承；一个是连接天地人生、时域空域的哲学巨著。



1.1 星座是属于“牧羊人、国王还是历法”

星座的英文是“constellation”，意思是“星座”“星群”，这基本是天文学的解释；而占星术中所指的星座是“sign”，意思是“记号”“标记”“象征”。在英汉词典中有这样的翻译：“Signs of Zodiac 黄道十二宫”，在《英汉天文学词汇》中也有同样的意译；而在英文字典中，则诠释得更详尽：One of the twelve equal divisions of the Zodiac，意思是黄道上十二个均等的部分（占星术中的星座划分）。因此，天文历法的十二星座（太阳的时间经过并不是均等的）与占星术中所指的星座（太阳的时间经过是均等的）在实际意义上是不同的。而实际上，星座就是天上一群群“人为”的恒星组合。它们经过分类、赋予、定义后，被占星师用来算命（演变成一组符号）；被天文爱好者用来认星（天文学家观测天体从来不用星座）；也被早期的航海家用来导航（见图 1.1）。比如狮子座的 α 星（中文名轩辕十四）就是“航海九星”之一。



图 1.1 航海早期，航海都是靠著名的天体和星座定位的

星座叫法的起源，据说来源于4000多年前的古巴比伦王朝，两河流域的美索不达米亚文明。后经埃及、希腊传入欧洲，历经两度盛衰之后，最终按其应用分别形成为天文学的88个星座和占星术的黄道十二星座（宫）符号。

实际上，全世界的各个民族都有过这种将天上的星星分类、组合的过程。虽然5000年来世界上先后出现了多个文明古国，而且很多民族对天上的亮星都取了名字，甚至编出了美丽的神话，但真正形成完整星空命名体系的民族少之又少。

世界上只有两个最著名的完整星空命名体系：一个是以古希腊星座为基础的西方现代星座；一个是与中华文明、中国传统文化伴随始终的中国星座。这两个星座体系基本上都是初步定型于公元初年，这应该是人类文明发展到一定程度的必然结果。为什么在这个时候会在这两个地点分别出现两个完整的星空体系呢？我们不妨看一看那个时代与文明程度高度相关的人口数量分布：在公元初年的时候，全世界有1/3的人居住在地中海沿岸；1/3的人居住在中国；另外1/3的人散布在世界各地，所以形成这样两大星空体系就不足为奇了。

中国星座的创立、使用目的很单纯，主要用于君国星占，为皇朝国事占吉避凶。到了清代，受西方近代天文学的影响，又在南天增加了一些星宫，旧有星宫也出现不少增星，但没有改变原有的体系，也就无法适应现代天文学的需要，终于随着封建社会的结束而成为历史，最后被翻译过来的现代西方星座所代替。

对于西方的星空系统，天文学的部分我们将在辨识星空的讲解中介绍。这里主要探讨演化成占星术符号的“黄道十二星座”，它的来历、演变以及是怎样被赋予占星术意义的。

关于星座起源问题，地点大家都认同来自两河流域。但是，最早是什么人，在什么情况下“创造”出来的？又是怎样被应用的？一直



以来大致有三种说法：一是“放羊娃”在玩“连连看”；二是说巴比伦王国的宰相为了加强国王的统治而编的神话故事；三是认为两河流域进入农业文明初期时，是通过辨识星座（星空）来指导农牧业生产的，是最早的历法。

1.1.1 来自于原始的联想

“连连看”的游戏相信大家玩过，很轻松，并不需要多动脑筋。开始是把一些相同的“东西”连在一起，产生一定的结果。等级高一些了，就可以把一些“相似的”、能产生抽象联想的连起来。我们也可以这样子设想发生在4000年以前“迦勒底人”的“连连看”——一个放了一天羊（牛）的牧童，有点疲惫地躺在草地上，不经意地注视着头顶的星空。一天又一天，他逐渐对天上一闪一闪的星星熟悉了起来，哎，这几颗星星聚在一起像个“羊角”呀！那几颗星星连起来多像是螃蟹……他把这些东西告诉“小伙伴”，相互比较、竞争，再争取到成年人的帮助……再遇到有心人，而且是有想象力，也有“艺术”才能的人，就逐渐将天上出现的最“显眼”的星星都有“组织”地连了起来。

这让我想起一件事情，给学生上天文学课，为了让他们熟悉星空，先要讲星座，让他们熟悉星座，进而熟悉星空。当时为了调动他们观察星空（星座）的积极性，就留了一个作业，让他们像4000年前的牧童一样，抽空去躺在草坪上去“连连看”，发挥大学生的想象力，看看能否创造出几个漂亮的星座来。效果也是有的，交上来的有“爱心座”“花瓶座”（见图1.2），甚至也有颇具“国学”色彩的“砚台座”。但是，也有1/3左右的同学命名的是“三角座”，就是随意地把天上的三颗星连起来，这太懒惰啦！后来一想，只是让他们去“连星座”，他们连起来的东西并没有任何的作用，他们的兴趣当然不会太大。所以，我也想，牧童的“连连看”极有可能是最早的产生“星座”的想法和做法，是

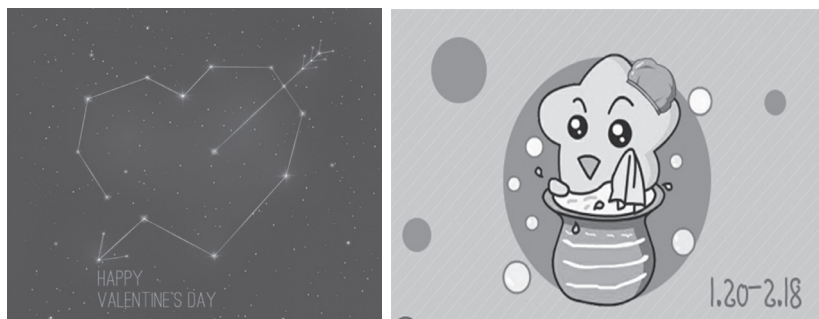


图 1.2 极具联想的“爱心座”和“花瓶座”

初级阶段，后面的两种星座起源的说法才更有实用性。

1.1.2 巴比伦国王和宰相的“阴谋”

中国古代的占星术可以说只有君国占星术一支，天象是只能为皇家服务的。尤其是古代人崇尚术数，喜欢玩弄权谋，所以对于不为一般人所知的“天象”就更成为他们利用的对象。

五大行星中，金星由于亮度极高，非常受古人关注。因其五行属金，所以代表皇族，也带有兵戈杀伐的气息。

公元 626 年，正值唐朝初年。六月初一和初三这两天，人们在白昼看到了金星在南天正中闪耀，此天象称为“太白经天”（见图 1.3）。“太白经天”是指金星运行到了天顶，也就是金星轨道的最高点。由于它是“地内行星”，所以在早晨和傍晚都能看到。在古代，金星早晨见于东方叫“启明（星）”，傍晚位于西方叫“长庚（星）”，《诗经》上说：“东有启明，西有长庚”。据说“太白金星”是玉皇大帝的特使，负责传达各种命令，被封为武神，掌管战争之事，主杀伐。太白就是金星，“经天”就是在中天。而那几日的金星白天也能被看到。在古人眼里，金星是想要与太阳争辉，这意味着当权者即将更迭。



图 1.3 太白经天

果不其然，两次太白经天后的第二天，秦王李世民发动“玄武门之变”，射杀太子李建成和齐王李元吉。三天后，秦王被立为太子，全盘接手军政大权。两个月后，李渊正式传位给李世民。

实际上，“太白经天”并不十分罕见。只要是金星离太阳不是很近，没有被太阳的光辉淹没，并且天空足够晴朗，几乎每天都能在白昼（尤其晨昏时）看到金星。只是，启明、长庚大都伴随太阳左右，出现在距地平线不远的低角度天区。要看到它高挂南天，除了与太阳（角）距离足够远，还需要天气、光照和空气质量特别“配合”才行。

至于吉凶，其实从不同角度可以有不同说法。对于李建成和李渊来说，太白经天当然是凶兆，但就李世民和大唐国运而言则未必。不过，要说刀兵饮血、兄弟相残这种事，不论谁输谁赢，总归是“凶”。

中国第一位女皇帝武则天，也十分懂得利用天象。她的名字叫“武媚”，这是唐太宗李世民赐予她的（古代女子没有名字）。“则天”是她的后代对她的尊称，她为自己取的名字叫“曌”，读音为“照”，取“日月悬空，普照大地”之义，因此也叫武曌。据说这个“曌”字还是她首创的呢，可见其用心良苦。她登基的日子，特意选定为重阳节，

九九重阳、日月同辉。

实际上，这样的事情在人类历史上是屡屡发生的。关于星座的起源，也是如此。据说4000年前的巴比伦王朝的国王，发现他的统治有些不那么牢固了，而且天灾人祸濒临。他就问计于他的宰相，当时连连看的游戏已经玩了很久，许多星座都已经诞生。由于黄道是太阳每天经过的路径，且地处北纬 30° 左右的两河流域，黄道带的星群最容易被观察到，所以最早产生的就是所谓的黄道星座。由于当时是农牧业社会，黄道星座就被联想到许多的动物，如白羊、金牛等，也有一些被看成怪物的东西，比如天蝎、巨蟹等。在当时的社会，这些星座是很受重视、很深入人心的。宰相就很聪明地利用了这一点，据说，他组织射手编写了十个神话故事，把天灾、人祸的事情都编了进去，故事里面针对这些坏人坏事，出现了一个英雄，他当然就是国王的化身，带领他的臣民奋起抗争，节节胜利，克服了种种困难，使得国泰民安。当然臣民们就会相当信任他、跟随他。这也是最早的关于黄道星座的神话故事。

1.1.3 历法

相对于连连看和宰相编的故事，我们更愿意相信星座的产生是社会发展的需求，是最早的历法。比如，人类最早的成系统的历法就是观察星星而制定的“天狼星历”。而且，让我们对照一下“黄道十二星座”和我国专门为农牧业生产而设置的“二十四节气”所相对应的时间（见图1.4），这就相当清楚了。

白羊座对应的是春分、清明、谷雨，大致是3月20日到4月20日。二十四节气的解释是：春天开始，天气逐渐转暖。草木繁茂，雨水增多，大大有利于谷类作物的生长。两河流域和我国的黄河—长江的“两河流域”地理位置接近，文明程度也近似，所以农牧业生产的周期也应该比较相同。白羊座的标记像是小羊羔，“草木繁茂”正好有利于放牧。

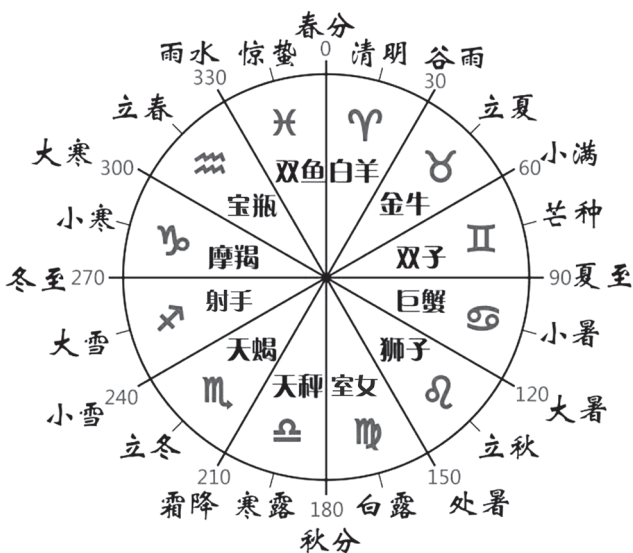


图 1.4 “黄道十二星座”和“二十四节气”对照图

而这个标记也可以说成是“小秧苗”，春耕春种开始了。

金牛座对应的是谷雨、立夏、小满，大致是4月20日到5月21日之间。在我国，谷类作物加快生长，夏熟作物的籽粒开始灌浆饱满，同时，田地里也会杂草丛生，需要耕牛去耕地。巴比伦人也该如此吧。

接下来的双子座，很多故事都在讲什么“孪生兄弟”多么团结，多么相互关爱等。可是对照我们的“二十四节气”，是小满、芒种、夏至，也就是5月21日到6月21日之间，那时候，麦类等有芒作物成熟，夏种开始。田地里那么忙，不需要“小伙子”这样的壮劳力吗？而且是一个不够，两个很好，越多越好。

巨蟹座对应的是夏至、小暑、大暑，6月21日到7月23日之间。天气最热，人们需要像螃蟹缩进壳里一样休息？可能不是这样，最好的解释应该是，那个时候太阳的高度最高，夏至的前一日、后一日，

太阳都会在天上“上下”行进，而古代人们能量的唯一来源就是太阳，大家当然不愿意太阳高度慢慢地降低了，最好太阳是像螃蟹一样在夏至的最高点的天空“横着走”，永远不下来。这一点，从美洲考古发现的“栓日石（桩）”（见图 1.5）也可以得到解释。栓日石（桩），字面意义是用来绑住太阳。它会在印加人举行冬至（南半球太阳最高点的一天）仪式时被派上用场。一名祭司会在仪式进行期间将太阳绑在这块石头上，以避免太阳从此消失不见（逐日降低高度）。现位于秘鲁的印加人的“天空之城”——马丘比丘。栓日石旁边有个唯一的凸出角，它对的是正北方，栓日石上面的一块竖着的石头，它的四个角对的正好是东南西北。对着北南西方向都有山峰，而东面没有，因为太阳要照进来，印加人在“天空之城”迎接东方的太阳，所以怎能会有山峰遮挡。



图 1.5 栓日石

狮子座对应大暑、立秋、处暑，时间大致是7月23日到8月23日之间。这段时间还没有搞得很清楚，需要狮子做什么？难道说夏种忙完了，清闲了，带上狮子去打猎，或者是去打狮子？不过，据说古埃及人是把狮子作为“看门狗”来用的，比如，巨大的“看门狗”——



狮身人面像。

室女座对应处暑、白露、秋分，时间大致是8月23日到9月23日之间。这个似乎很清楚，室女座的女神就是西方的农业女神，巴比伦人也是用她来提醒我们丰收了，开始储藏了。在西方，少女一直是代表着“丰收”和“希望”的。

天秤座对应秋分、寒露、霜降，时间大致是9月23日到10月23日之间。天气渐渐地凉了，大家分分劳动的果实，准备过冬吧。

天蝎座对应霜降、立冬、小雪，时间大致是10月23日到11月22日之间。下霜了，雪也跟着下来了。人们大都开始减少户外活动了，据说天蝎的形象类似男性生殖器，是不是人们开始室内造人啦。

射手座对应小雪、大雪、冬至，时间大致是11月22日到12月22日之间。这是很冷的时候，据说代表射手座的神是宙斯，善于思考，永无止境。好吧，大冬天的我们的理想和未来也只能是处于思考的阶段。

摩羯座对应冬至、小寒、大寒，时间大致是12月22日到次年1月20日之间。大寒为一年中最冷的时候。可是过了这一天不就开始越来越暖和了吗？西方摩羯座的形象是山羊头加鱼尾，意味着犹豫中向前，不就是象征着气候、历法吗！

宝瓶座对应大寒、立春、雨水，时间大致是1月20日到2月18日之间。有句诗就说：“春江水暖鸭先知。”看看宝瓶座的符号，是水波纹，不也是说水里有动静了吗？

双鱼座对应雨水、惊蛰、春分，时间大致是2月18日到3月20日之间。现代西方解释双鱼座说是“爱神”和“美神”母女两个的化身，这恐怕是后来的解释。二十四节气里讲，惊蛰——春雷乍动，惊醒了蛰伏在土壤中冬眠的动物，不是也把水里的鱼儿给惊到了吗？

所以，经以上分析、判断，最早的“黄道十二星座”应该是一种非文字的、实用性的历法。我们再来看看“黄道十二星座”的代表符号，

可能更能让我们体会到最早的“黄道十二星座”的实用性。

1.1.4 “黄道十二星座”是符号象征

在套书第一册《天与人的对话》中我们提到过，占星术就是一种符号象征。这一点从占星师们对十大行星所赋予的角色扮演中已经了解到了。再回忆一下占星术的框架，行星—星座—宫位。现在该是讨论星座和宫位的角色扮演了，不过，占星术中只讨论黄道星座，也就是所谓的“黄道十二星座（宫）”。注意，这时候它们都已经失去了天文学的意义，或者说，它们只具有占星师们所赋予它们的“天文学”意义。

白羊座（见图 1.6），白羊座符号象征着新的开始。符号能量代表控制。象征是一头公羊，也可以诠释成公羊的角和鼻子。白羊座始于春季的第一天（北半球），象征一个新的开始。一棵新生的绿芽，表现出大地的新生和社会欣欣向荣的景象。



图 1.6 白羊座的标记和星座图

优点：充满希望（春天）、和蔼可亲（羊）、行动力、活力充沛、诚心诚意、天生有才、勇敢。

缺点：稚拙（小羊）、刚愎自用、性急、好战、没耐心。

“白羊人”性格勇敢直率，是一只敢作敢为的小白羊。看看下面的幽默故事，似乎还是有那么点意思的。

小故事 5岁的白羊爱看“军事天地”，迷上了战斗飞机，情不自禁地高喊：“看哪！将来我一定要有一架！”爸爸面对这种问题的回答永远是：“只要我活着就不行。”一天，白羊正跟小朋友谈话，一架战机横空飞过，他兴奋地指着大叫：“看哪！我要买一架——等我老爸一死我就买。”——到底是素有“战神”之称的白羊，兴趣爱好够暴力，所说的话也真是非常直接。

金牛座（见图 1.7），金牛座符号象征着力量。符号能量代表拥有。星座符号中的圆形代表着太阳的出现，因为“拥有”，所以金牛在黄道十二宫中代表“金钱”，它们外表温驯，但内心充满欲望。在古代，农夫播种之前都用牛来耕田犁地，因此它也是收入和报酬的代号。



图 1.7 金牛座的标记和星座图

优点：浪漫（圆脸）、决断能力强（牛角）、逻辑性思考、勤勉（牛）、灵巧、热心、忍耐心、超强的艺术天赋。

缺点：偏见、依赖心、死脑筋、求胜心太强、固执（公牛）。

“金牛人”能持家、内心充满愿望又要顾全自己。

小故事 卖瓜小贩：“快来吃西瓜，不甜不要钱！”饥渴的牛牛：“哇！太好了，老板，来个不甜的！”

双子座（见图 1.8），双子座符号象征着多面性。符号能量代表掌握。双子座的星座符号是像Ⅱ的两根平行直线，两头再以两根较短的横条封口，代表着两颗永不分离的孪生星星，常被看成正反两面的象征，譬如对与错、施与受、教与学等。双子座掌管教育，负责各种传播和沟通。

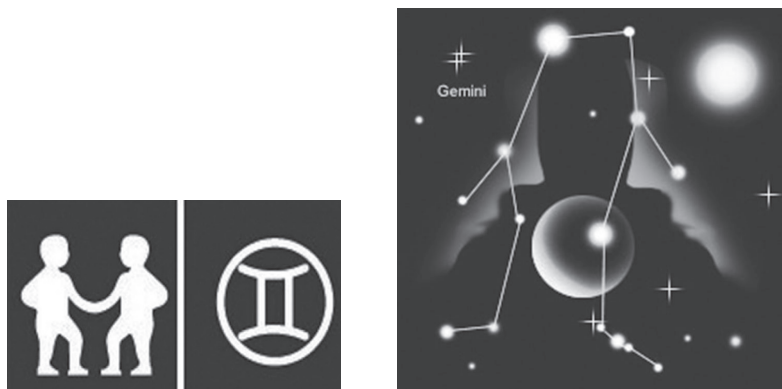


图 1.8 双子座的标记和星座图

优点：多样性（两个）、洞察力强、开朗、反应机智、演技佳、宽大、有魅力，善变。

缺点：临时抱佛脚、性格不定、双重人格（两个）、投机取巧、八卦、没恒心。

“双子人”自我意识强烈、具有自行思维。

小故事 妈妈叫双双起床：“快点起来！公鸡都叫好几遍了！”双双说：“公鸡叫和我有什么关系？我又不是母鸡！”

巨蟹座（见图 1.9），巨蟹座符号象征着坚强。符号能量代表热情。



巨蟹座的星座符号就像是一只顶着硬壳的可爱小螃蟹横行的模样，有些占星师则认为，巨蟹座的星座符号像是两只对峙的小螃蟹。巨蟹座掌管的是与房屋有关的事情，像是房地产、银行、房贷等。“巨蟹”人外表冷漠，内心充满善意和温情，总是会适当地释放出来。

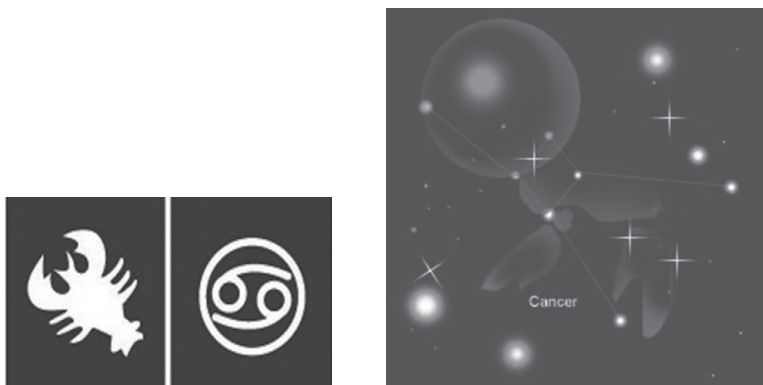


图 1.9 巨蟹座的标记和星座图

优点：第六感、主观、反应佳、想象力、慎重、执着、毅力。

缺点：情欲、贪婪、占有欲、敏感、情绪化、无主见。

“巨蟹人”有很强的依恋感，有恋母（父）情结。

小故事 巨蟹妹妹和邻家小哥哥从小要好。一天，他们在一块儿玩过家家，小哥哥对她说：“等我们长大后，我们真的结婚，你嫁给我，好吗？”巨蟹妹妹想了想，摇摇头说：“我想和你好。不过，我还是不能嫁给你。我爸爸常说，肥水不流外人田。再说你看我们家女的只嫁自己人。我妈妈嫁给我爸爸，婶婶嫁给叔叔，奶奶嫁给爷爷。”——注重家族到这种程度，真是令人感动。

狮子座（见图 1.10），狮子座符号象征着权力。符号能量代表清醒。它的符号简单，最好辨认，就是一条狮子尾巴，狮子座掌管着运动、休闲等各种娱乐项目，由于是万兽之王，狮子座代表着人类不断地尝

试表达自己，并且发掘自己潜在本质的能力，因此狮子星座会表现出一种慷慨、高贵的气质。



图 1.10 狮子座的标记和星座图

优点：自尊心强、慈善、迷恋权力、善思考、保护他人、有忠诚心、热情。

缺点：傲慢（王）、虚荣心、放纵、浪费、任性、自我满足。

“狮子人”自我感觉良好，不在乎旁人眼光。

小故事 狮狮去参加奶奶的寿宴。到了吃寿包的时间狮狮问：“我们为什么要吃这种像屁股一样的寿包？”众人听了脸色大变。接着狮狮掰开寿包，看看里面的豆沙，说：“奶奶，快看！里面还有大便！”众人晕的晕，吐的吐。

室女座（见图 1.11），室女座（处女座）符号象征着神秘。符号能量代表分析。它的符号很难懂，与天蝎座符号十分相似，差别只是室女座符号上加上一个倒“v”。占星师认为，室女座的符号，就像是一位手持一串谷物的室女，而她手中的每一粒谷物，都象征着由田野中所收获的智慧果实。室女座代表着健康，它掌管药剂学，同时也是统计学和劳动力的代表。



图 1.11 室女座的标记和星座图

优点：有板有眼、服务好、鉴赏力强、完美主义（女性）、谦虚、头脑清晰、务实。

缺点：挑剔、媚于俗世、不善表达（矜持）、好管闲事、拘泥。

“室女人”好奇心强且又追求完美。

小故事 处处对肚脐很好奇，就问爸爸。爸爸把脐带连着胎儿与母体的道理简单地讲了一下，说：“婴儿离开母体之后，医生把脐带剪断，并打了一个结，后来就成了肚脐。”处处问：“那医生为什么不打个蝴蝶结呢？”

天秤座（见图 1.12），天秤座符号象征着平衡。符号能量代表衡量。星座符号可以说是令人一目了然，一看就知道是一把四平八稳的秤（天平），追求的就是如何取得两方平衡的天秤，在黄道十二宫中，天秤代表着公平和正义，掌管着一个国家的法律还有外交的问题，因此天秤座是绝对要求平衡的星座，在平衡中必须公正，天秤座同时也具有谦和有礼的特性。



图 1.12 天秤座的标记和星座图

优点：理想主义、公正、追求、社交手腕强（外交）、审美观强、有魅力、艺术力强、美丽、善良。

缺点：诱惑、犹豫不决（平衡）、自恋、爱美、敷衍、随心所欲、懒惰、爱表现。

“天秤人”聪明，能权衡利弊。

小故事 父亲对天天说：“今天不要上学了，昨晚你妈给你生了两个弟弟。你跟老师说一下就行了。”天天却回答：“爸爸，我只说生了一个；另一个，我想留着下星期不想上学时再说。”

天蝎座（见图 1.13），天蝎座符号象征着丰富。符号能量代表直觉。星座符号看起来就像是一只翘着尾巴的毒蝎子，但在许多西方占星师的眼中，天蝎座的符号其实是蛇，因为蛇在上古时代即被视做智慧和罪恶的象征，众所皆知的是，人类的始祖亚当、夏娃被驱逐出伊甸园的主要原因就是受了蛇的引诱，吃下智慧果铸成大错。



图 1.13 天蝎座的标记和星座图

优点：神秘、理性、独立、直觉、规律、奉献（男性）、观察力、真正魅力、冥想。

缺点：多疑、狂热、复杂、过于主动、占有欲强、极端。

“天蝎人”很难让人搞懂，经常是不按常理出牌。

小故事 蝎蝎刚睡着，就被蚊子叮了一口。他起来赶蚊子，却怎么也赶不出去。没法，便指着蚊子说：“好吧，你不出去我出去！”边说边出了房间，把门使劲关严得意地说：“哼！我今晚不进屋，非把你饿死不可！”

射手座（见图 1.14），射手座符号象征着坦诚。符号能量代表思考。它的符号象征射手的箭，回到了象形的简单形式；射手座的神话告诉我们射手座有智慧、爱好自由。射手的原型是拿弓箭的射手，下半身的马象征追求绝对自由，上半身的人象征知识和智慧，而手中的箭，则表现出射手的攻击性和伤人的一面。



图 1.14 射手座的标记和星座图

优点：理性、勇敢（男射手）、细心、发展力、活泼、廉耻心、热心、可爱、乐观。

缺点：丢三落四、糊涂、草率、花心（丘比特）、粗心、不守信用、温柔。

“射手人”喜欢思考。

小故事 射射问：“爸爸，为什么你有那么多白头发？”爸爸说：“因为你不乖，所以爸爸有好多白头发啊。”射射：“……”（疑惑中）射射：“那为什么爷爷全部都是白头发？”爸爸：！@# \$%^&*！（……）

摩羯座（见图 1.15），摩羯座符号象征着坚韧。符号能量代表放松。星座符号像是一笔画出山羊外形特征的一种古代象形文字，骨瘦如柴的身躯，却有攀登绝壁坚强的意志忍耐力，代表认真踏实的个性，而符号中有着山羊的头和胡须，其实摩羯座代表的就是山羊，而山羊本来就是一种个性非常强韧，且刻苦耐劳的动物。



图 1.15 摩羯座标记和星座图

优点：优越、聪明、实际、野心、可靠、不屈不挠（山羊）、宽大、乐观。

缺点：顽固、暴躁、享乐主义、孤独、不灵活、疑神疑鬼。

“摩羯座人”很明白现实，懒得作出改变。

小故事 一天，羯羯跟妈妈上街。走在路上，突然下起雨来。妈妈拉过羯羯的小手，说：“下雨了，快往前跑啊！”羯羯慢条斯理地问：“那前面就不下雨喽？”

宝瓶座（见图 1.16），宝瓶座符号象征着智慧。符号能量代表坚持。符号象征着水和空气的波，是具象但又抽象的；由宝瓶座的神话中，可以看出宝瓶座的爱好自由和个人主义。象征宝瓶座的波，是高度知性的代表，由波的特性去思考宝瓶座的特质，看似有规律但没有具体的形象，是一个不可预测的星座。



图 1.16 宝瓶座的标记和星座图

优点：独创力强、宽容、有理想、先见之明、友爱、慈善、独立。

缺点：善变、不服从、自由主义（流动）、贸然行动、无远虑、叛逆、令人猜不透。

“宝瓶人”是天生的另类，脑筋思考永远和常人不一样。

小故事 地理考试时，老师要学生简略描述下列各地：阿拉伯、新加坡、好望角、罗马、名古屋、澳门。其中小宝瓶这样写：从前有个老公公，大家叫他阿拉伯，一天他出去爬山，当他爬到新加坡的时候，突然看见一只头上长着好望角的罗马直冲过来，吓得他拔腿跑进名古屋，赶紧关上澳门。——另类吧！宝瓶和他的好友双子一样是绝对不会交白卷的，即使不知道答案，凭他的顶级创造力和想象力，其答案也铁定有“语不惊人死不休”的效果。

双鱼座（见图 1.17），双鱼座符号象征着复杂。符号能量代表信心。它的星座符号是两道新月形的弧，中间通过一道直线将它们串联起来，看起来就像是两条绑在一起的鱼，一条往上游去，另一条则向下游，完全背道而驰却因中间的一线相连，无论怎么拼命，结果还是无法分

离，反而让自己身心俱疲、矛盾不已，这正好明显地点出双鱼座天生的双重个性。



图 1.17 双鱼座的标记和星座图

优点：自觉、唯美的、柏拉图式的爱、幻想、牺牲、奉献、善良、好脾气。

缺点：畏缩、逃避困难、感伤、优柔寡断、意志薄弱、不现实。

“双鱼人”富含同情心，但是也有点不分情况和对象。

小故事 爸爸给鱼鱼讲小时候经常挨饿的事。听完后，鱼鱼两眼含泪，十分同情地问：“哦，爸爸，你是因为没饭吃才来我们家的吗？”

1.2 星座按属性分类

历代的占星师们为星座和宫位赋予了属性。但是，仅仅依靠星座符号，或者太阳经过星座的时间去赋予、判断性格，就显得太直观、

太单薄了，似乎神秘色彩也不够浓厚。这岂不是“糟蹋”了那些“高大上”的天体。而且，随着社会的发展和人们的需求，占星术也需要不断地与时俱进，并自我形成体系。所以就有了结合“阴阳学说”的星座两分法，也就是将十二星座交替分为阳性阴性各六个星座；结合季节将十二星座分为四组（春夏秋冬）三种（主动、不动、被动）的三分法；四分法则是按照西方的物质构成理论，将十二星座按火土风水属性分类。这样下来会使得星座能够被赋予更多、更广的含义。

1.2.1 阴阳属性的星座二分法

“阴阳”（见图 1.18）是中国哲学的最基本范畴。古往今来，中国人常用“阴阳”来解释种种事情，判断各种行为。它与中国文化的方方面面都有联系。当然，作为反映自然界的基本属性的“阴阳”，自然也是西方社会、人文的基本理念。

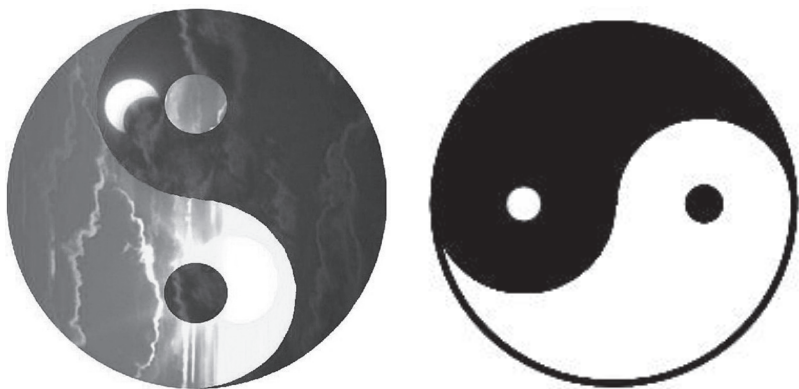


图 1.18 阴阳太极图，白中黑点表示阳中有阴，黑中白点表示阴中有阳

早期的阴阳，最初的意思非常简单，分别指太阳照到没照到：阳就是有太阳，晴天；阴就是没有太阳，阴天。后来，渐渐地被用来描述大地，说大地也有“阴阳”，比如山南为阳，山北为阴。可见，阴阳的早



期含义就是对天地现象或者说是最简单的自然现象的描述，没有任何哲学思维，神秘思想。

随着文化、哲学的发展，阴阳的内涵日益抽象化。阴阳可以指天上的两种现象，地上的两种现象，甚至于天地之间的白昼和黑夜。也就是说，阴阳既可以表示时间，也可以表示空间。请注意这里的阴阳是无形无象，介于虚实之间的东西。它没有形状，你不能说阴阳是扁的还是圆的；它也是不可触摸的，它是有“象”的。形与象的不同在于前者更具体一些；后者更抽象一些。比如一个地方背阴，“背阴”只能是象，不能是形，形必须是长的或方的或圆的。阴天也是如此，只是一种现象没有固定的形状和大小。所以，阴阳介于虚实之间。

星座的二分法，其实就是强调一件事情的阴、阳两面。占星术认为，十二个星座中，其实是有六个能量点，佐以一阴一阳的对称性发展，形成了十二个星座，每一对星座都互相含有“对宫”的隐藏性特色（类似于五行的相生相克），而这也反映了这个宇宙的实像；任何对立的事物间，都有其共通的本质。

例如，白羊与天秤本质一致而发展相反，但相反之中又相辅相成，也有逻辑上的共通性。天秤太强会变成白羊，白羊太强也会变成天秤，用中国人的思维而言，就是物极必反。同样的情况也发生在金牛与天蝎、双子与射手、巨蟹与摩羯、狮子与宝瓶、室女与双鱼之间。

所以，我们知道每一个星座都隐含了本身的两种变化和对宫的一种变化，因此可能会有四种变化。举例而言，白羊座的一个变化和天秤座的一个变化，都可能发生在白羊座的生命现象中，当然也可能发生在天秤座的生命现象中。

阳性星座 性格上会出现积极、主动、乐观、进取等阳性的特征。包括白羊、双子、狮子、天秤、射手、宝瓶六个星座。

阴性星座 性格上会呈现出消极、被动、悲观、内敛等阴性的特质。

包括金牛、巨蟹、室女、天蝎、摩羯、双鱼六个星座。

1.2.2 季节属性的星座三分法

星座的三分法是占星术给星座赋予的“季节”属性，也就是将十二个星座按照春夏秋冬四季，分为四个三星座小组（基本星座、固定星座、变动星座，见表 1.1）。

表 1.1 星座三分法的四个星座小组

	春季	夏季	秋季	冬季	性质
基本星座(开头)	白羊座	巨蟹座	天秤座	摩羯座	开创
固定星座(中间)	金牛座	狮子座	天蝎座	宝瓶座	坚持
变动星座(结尾)	双子座	室女座	射手座	双鱼座	变动

白羊、巨蟹、天秤、摩羯是每个季节中的基本星座。也就是每个季节的起点，正是黄道正东、正南、正西、正北的位置，也代表中国二十四节气的二分二至，白羊代表春分、巨蟹代表夏至、天秤代表秋分、摩羯代表冬至。

金牛、狮子、天蝎、宝瓶是每个季节中的固定星座。对应每个季节的中间阶段，相当于二十四节气的谷雨(金牛)、大暑(狮子)、霜降(天蝎)、大寒(宝瓶)。

双子、室女、射手、双鱼是每个季节中的变动星座。是每个季节的结尾，相当于二十四节气的雨水(双鱼)、小满(双子)、处暑(室女)、小雪(射手)。

星座的三分法就是在“叙述”一件事情的三个阶段，第一个阶段为开创性，由基本星座来负责。所谓开创性，就是一件事情以前可能没人做过，就由基本星座负责开创，在没有门的墙壁上打开一道门来，在遍野荆棘中重新开出一条路来，所以需要有勇气的领导者。

在基本星座的领导者杀出一条血路之后，就必须有人负责组织发



展事宜，这时勇于开创的基本星座可能就不能胜任了，必须由有恒心毅力的固定星座来负责组织发展，推动很烦琐的业务。固定星座虽然不具备创造雄主的条件，但对于守成或持续壮大等极具特长，可以担负重大责任。

变动星座则处于第三阶段，如何就环境变化而转型，结束旧的事件，并指出新的方向，至于新的方向究竟是由谁来执行，当然还是需要基本星座的人。

所以基本星座、固定星座和变动星座的三分法，其实是指出了任何一件事情的流程中，都需要有开创性的人才、组织发展的人才，以及研究企划的人才。这三种人各自在不同的时空担任要角，缺一不可。根据这些特性，占星术为他们分别赋予了占星属性。

基本星座（白羊、巨蟹、天秤、摩羯），他们是诞生者，几乎都具有勇于行动的共同特性，他们比较喜欢指挥别人，希望自己居于领导地位，别人要领导他们很难，要改变他们的意见更难。由于他们的行动性强，对事情的推动或开创都有绝大的贡献。但这些人较缺少耐性，所以在作决策时往往太仓促，行动是他们最本能的反应，即使素以温和见称的巨蟹座也是如此。此种人比较具有实际行动的能力，能创建构想，往往要做到影响周围的一切，并将理想完整地展现出来，方肯罢休。

基本星座凡事喜欢开头，却无力收尾。个性的特色是积极、野心、热情、独立，但也会流于性急、贪婪、专制、鲁莽。若个人天宫图中，并无行星落在基本星座之中，则此人的性格会缺乏基本星座的特质，也就是说，凡是行动、积极、野心、开创、热切的性格，都看不到，难以担当领导重任，甚至有种自怨自艾的心理，所做的事没有一件是对的。

固定星座（金牛、狮子、天蝎、宝瓶）是守护者，性格上比较固

执，比较不愿意接受变化，情绪都比较强烈，整个人生的行为都和情绪有密切关系，满意—兴奋—完成—坚持—喜乐，如此循环不已。对事物的看法喜作二分式——好人或坏人，喜欢或讨厌，要或不要，黑或白，因此也比较难以协商、沟通或谈判。优点是有恒心，坚韧不拔。此种人积极而具有可靠性，步步坚实地营造成功。出生在这类星座的人，天生似乎就是要维持这个世界平稳的经营，就像太阳平稳地运行一样。有情愿重复同样经验的倾向，无论是日常的例行工作或者生命中重要的事情，都能接受它的一再重复，而不感到厌烦。

固定星座可以显现对人的影响，也能突显个性：坚决、稳定、固执、记忆力良好，这种人的动作虽缓慢，但能持之以恒，态度明朗，坚定可信赖，不易中途变节。但缺点是以自我为中心，极为顽固，观点难以改变。如果个人天宫图中并无行星落入固定星座，那么在性格上会缺乏恒心与耐力，空有想法而无实行能力，个性不稳定，胸无主见，缺乏责任感。这种人思想方式较灵活，生活上不会陷入已往的伤痛中，人生负担比较小，也许这样会活得快乐些。

变动星座（双子、室女、射手、双鱼）是改变者。比较聪明，反应比较快，读书成绩名列前茅，但他们喜欢跟着潮流行走，观念总是新而易变，重视不同意见的整合，所以在性格上也比较随和，情绪不会太强烈，凡事也总有伸缩性。但由于这些人的观念比较求新求变，所以给人不稳定、不可靠的感觉。他们很容易过一段时间，就向别人标榜一种新事物、新观念或新的生活方式，或者是对以前所支持推崇的事物，又开始怀疑和反对。此种人性喜排除属于古老过时的一切，而想创立新的一切，对事物的内在含义感兴趣，并由经验、世间的现象收集成个人的智慧。

变动星座对人格的影响上，代表完成及计划。这些星座的人是多样化的，适应能力强、易变、敏感，富有同情心和有直觉能力。他们



能够迅速地吸收新资讯和新观念，缺点是容易变得狡猾、善变和依赖。这种人思想上比较属于单面向，而且会要求别人遵照他自己的标准，不在意他人的眼光，不管是特立独行或标新立异。总之，他要做真正的自己，不想迎合别人，所以生活过得特别有自信或特别自由自在。如果个人天宫图中，缺乏行星落入变动星座，那么此人在性格上会降低多元性、适应性及可变性。

1.2.3 物质属性的星座四分法

从占星术的眼光看世界，这个世界就是由火土风水四个元素所组成的（见表 1.2）。不只是人的性格有这四种分类，每个人体内都有这四种元素，只是多寡比例不同而已。而且，任何事物从人的眼光看去，都是由火土风水四大元素组成的。例如一辆汽车，火象的部分代表了车体、马力、速度；土象的部分代表了价值、材料、质感；风象的部分代表了设计、造型；水象的部分代表了感觉、历史。又如一本书，火象的成分代表书的封面；土象的成分代表了书的材料、价值；风象的成分代表了书的内容、理念；水象的成分代表了书的感觉。对人的分析也是一样，行动力强、肌肉发达的人可能火象星座的成分多；物欲重、实践力强的人可能土象星座的成分多；爱讲话、交朋友的人可能风象星座的成分多；重感情、直觉的人可能水象星座的成分多。

表 1.2 四分法星座分类

	第一组	第二组	第三组	关键字
火象星座	白羊座	狮子座	射手座	热情
土象星座	金牛座	室女座	摩羯座	实际
风象星座	双子座	天秤座	宝瓶座	灵活
水象星座	巨蟹座	天蝎座	双鱼座	情感

火象星座（白羊、狮子、射手）

火象星座属性比较强烈的人，他们永远有赤子之心，喜欢和年轻人在一起，比较喜欢当“老大”，个性也很慷慨，是个开创性人物、决策者。但在执行上，总是把细节留给别人，对于烦琐的事，也总是不耐烦。在性格上，会有较乐观、自信、热诚、主动、进取的倾向。有理想、有运动家精神、视人生为一场竞赛。此种人强调野心、刚愎的勇气、猛烈的热情，富于积极性，喜爱行动，以及渴望拥有领导权以便影响周遭的人。在金钱方面很难储蓄。

白羊——我存在与我表现

白羊和诞生、存在、表现等属性有关，任何坚持自我、表现自我、为自我生存而奋斗的动力，皆来自于白羊座。白羊也跟第一名的表现有关，无论是第一或倒数第一、最好或最坏，同样引人注目。有人说白羊是自私的，在自我表现太过的情形下会有这个问题出现，也就是总是先想到自己，然后考虑别人。

狮子——我胜利与我支配

狮子座表现主导能力，以及对整个情况的控制。和白羊座很像的是，都有唯我独尊的表现欲，但是狮子座会把场面弄得欢乐和幽默一些，好像在庆祝一样。因为狮子座要确定的是，他能够掌握胜利的宝座，他是王，不仅是他认定这点还要表现给群众认定，要群众称他为王才甘心。

射手——我提升与我自由

射手座是很有智慧的星座，其智慧近乎直觉。射手座代表灿烂后的反省能力，庆祝而不受限于庆祝，欢乐而不受限于欢乐，深刻的反省能力使他着重成长，而提升自己的心灵，以及让自己的身体获得自由，这些对他而言都是特别重要的事。



土象星座（金牛、室女、摩羯）

土象星座属性强烈的人，做事不会主动，但有始有终。性格上的优点是稳定、可信赖；缺点是有时会吹毛求疵、小题大做。通常都显得奋发、脚踏实地、实际而稳重，由于有这些特征的缘故，特别适合于踏实的工作。这种人一定较重视安全感，成长较慢，较保守及现实，做事总是小心谨慎、考虑周密，不太会挥霍，很重视家庭和朋友之情。他们很重视财产，有一点太爱钱，因此不喜欢浪费并且痛恨浪费，对于不动产以及物质方面的事业较为合适。

金牛——我抓住你

任何执着和抓住的力量，主要都来自于金牛座，尤其是财产方面。金牛座为什么要抓住呢？因为金牛座的力量是从感官和欲望而来的。我们身体的感官，是一种很真实的感觉，这里有人欲，也有天理，而且是难以抗拒和摆脱的，金牛座就是从这里出发，然后将人欲升华为美感、天理。

室女——我分析

一切理智上的条分缕析的力量都来自室女座，这个星座能够敏锐地分辨任何事物，包括分析物质和观念的不同。为什么要区分其不同处呢？主要是为了迅速判断其优劣，找出缺点和优点。而一切事物经室女座分析之后，才能表达完美，才能取其精而汰其劣。

摩羯——我负责

负责的力量从摩羯座而来，负责的意思是为自己的遭遇和所作所为承担后果，其背后更大的意义是：了解自己有无限的创造力。按部就班、彻底实行、面对困难、抗拒压力，都是摩羯的特色。摩羯座也在抓东西，但摩羯抓的是“我的国在地上而不在天上”，就是说，我的国就是事业和成功形象；而死后永生或西方净土对摩羯座而言，都是第二位的。

风象星座（双子、天秤、宝瓶）

风象星座属性强烈的人，一定较喜爱讲话、沟通，或者语言能力较强，分析能力佳。凡事能条理化，思路清楚，好奇心较重，喜爱发问，适合当老师与新闻从业人员。此种人比较敏捷，脑子总是转个不停，而且很容易紧张、很敏感。他们通常都是好人，但总把不常见面的好友忘得一干二净；拥有现学现卖的本领，路旁听来的闲谈经过他们的嘴里一说，就好像是专家一样；可以为了一个观点和朋友争辩不休，从图书馆辩论到操场，又从操场辩论到饭厅；思想观念总是与时俱进，绝不落伍。

双子——资讯学习

双子主管资讯学习，任何新事物的来源都在双子座，其代表吸收和学习新来的资讯，然后用比较简化的方法，以及别人能够听懂沟通方式转化出去。所以双子这里就好像是一个资讯过滤器，不断地过滤资讯垃圾，所以此种人需要好的吸收和学习能力。

天秤——社交学习

双子把资讯过滤之后，就交给了天秤座，天秤座要想办法把这些资讯用在人的身上，尤其是用于改善人与人的关系。所有世界上的事情，在他们的思维里都跟人有关，只要有两个人以上，就会产生人际关系，而天秤座就是使尽吃奶的力气，把所有的资讯都用在人际关系上，可以说是社交，也可以说是管理。

宝瓶——真理学习

宝瓶座和真理有关，与真理有关的人际关系就是人道，所以宝瓶座是人道主义者，这个星座重视人类共存共荣所需要的一切原理和原则。另外，宝瓶这里有很多创意，包括声、光、化、电、计算机等高科技，也包括哲学、人文方面，这些创意都是要帮助人类获得新能量，或对人类社会有更长远、更和平的规划。因为宝瓶较接近宇宙真理的源头，所以创意也就源源不绝而来。



水象星座（巨蟹、天蝎、双鱼）

水象星座属性强烈的人，他们不是善变者，很有恒心和毅力，但很难掌握新观念，反应也比较慢，由于直觉很强，潜意识能够察觉出谁是真正对他好，也能觉察出别人的要求，但是否愿意符合这些要求就是另一回事了。此种人的一生中，最需要的是爱情和亲情，较富于情绪及感情，内在的心情是他们人生各个阶段的驱动力。生活方式对他们而言很重要，如果过着自己不喜欢的生活，会导致沮丧或长期卧病。

巨蟹——我记忆

巨蟹扮演的是我记忆的功能，小至回忆前两天发生的事，大至任何回顾或历史事件的研究，都和巨蟹座有关。为了要唤醒记忆，必须收集历史文物，所以巨蟹也和古董店、博物馆等有关。为什么要记忆呢？唯有记忆才能让我们了解万事万物本来的样子，我们可能探讨清朝、明朝、唐朝、汉朝，上溯史前，甚至人类的来源、生命的本源。透过记忆的方式，最后，我们才会了解，我们的本来是什么，就是——所有的来源都是老天的爱。

天蝎——我觉悟

天蝎是宇宙最黑暗的地方，但也是最接近宇宙的核心力量，天蝎这里有生最悲惨的苦难，而且是永无止境的苦难。打个比方说，就是佛教中的“无间地狱”在人间的办事处。天蝎中虽有无尽的苦难，但会让苦难中的众生了解，创造苦难的和创造净土的力量是同一的，来源同一，但方向相反。如果你落入黑暗的深渊，也要知道，愈黑愈深力量也愈大，造苦得乐仅在一念之转。这个一念之转，就是觉悟，任何觉悟的现象，尤其是一念之间，苦乐顿判，包括禅宗的开悟破参，都从天蝎而来。

双鱼——我牺牲

双鱼这里要处理一切的包容和牺牲，包容是不论好的坏的，牺牲

是无条件的，不论价值的，只要有牺牲的场合就扮演牺牲的角色，不论牺牲的后果与牺牲的意义。这点只能说是模仿上天的慈悲，我们这个社会上有很多牺牲现象，有的是为慈善事业而牺牲，有的是恶势力下的牺牲，有的重于泰山，有的轻如鸿毛，但每个牺牲的后面都是上天的慈悲。

1.2.4 星座的另类分法

除了传统的二、三、四类分法之外，星座还有一些不太流行的“另类”分法。

(1) 人性星座：双子、室女、宝瓶、射手（前半段是人）。

(2) 兽性星座：白羊、金牛、狮子、摩羯、射手（后半段是马）。

(3) 四足星座：白羊、金牛、狮子、射手、摩羯。

(4) 两栖类星座：宝瓶、摩羯（两者都有水栖和陆地的要素）。

(5) 二元或双体星座：双子、双鱼、射手有双重内涵，如果天宫图上它们位于十二宫中第五宫（与生殖有关）的头位，易有双胞胎；如在第十宫（与职位有关），常有两种职业，很少从一而终；如为第二宫（与钱财有关），容易有多项赚钱来源。

(6) 沉默星座：巨蟹、天蝎、双鱼皆为无声星座，口语表达能力弱，如果水星落在这些位置，相对来说水星的正面力量就会较为薄弱。

(7) 有声星座：双子、室女、宝瓶、射手（半人），皆能发声、讲话，故口语表达较强，沟通能力较强。其他兽性星座，如白羊、金牛、狮子也能发声，但无法说话，类同于沉默星座的特性，但稍好一些。

(8) 荒地星座：双子、狮子、室女此三个星座称为荒地星座，较不易生孩子。荒地星座怀孕概率较小，其次是射手、宝瓶为半荒地星座。

(9) 肥沃星座：水象星座巨蟹、天蝎、双鱼等称为肥沃星座，较容易生孩子。肥沃星座怀孕概率较高，其次金牛、天秤、摩羯称为半肥



沃星座。

(10) 命令星座：白羊、金牛、双子、巨蟹、狮子、室女等“北方星座”，由于太阳在较靠北纬时，其白天的时间比夜间长，阳大于阴具有支配之意，较易掌有实权。

(11) 服从星座：天秤、天蝎、射手、摩羯、宝瓶、双鱼等“南方星座”，由于太阳在较靠南纬时，其白天的时间比夜间短，阴大于阳，较为内敛，隐含较易服从之意，较易替人服务。

(12) 始入星座：太阳回归视运动，每年在刚进入二分二至点时的星座，如白羊、巨蟹、天秤、巨蟹的 0° 时，称为始入，占星师通常按其始入时刻和首都所在地或用事地点的经、纬度起盘，用来论断国运或时事。

写完星座的各种分类，只想说一句话——叹为观止！最后，结合上面星座的各种分类，我们还是为“黄道十二星座”做个总结吧。

- 白羊：阳性火象本位 = 直觉、开始 = 生命或直觉的勇气；
- 金牛：阴性土象固定 = 感官、过程 = 唯物或感官的价值；
- 双子：阳性风象变通 = 思考、结果 = 荣誉或思考的成长；
- 巨蟹：阴性水象本位 = 幻想、开始 = 依赖或幻想的勇气；
- 狮子：阳性火象固定 = 直觉、过程 = 生命或直觉的价值；
- 室女：阴性土象变通 = 感官、结果 = 唯物或感官的成长；
- 天秤：阳性风象开始 = 思考、开始 = 荣誉或思考的勇气；
- 天蝎：阴性水象固定 = 幻想、过程 = 依赖或幻想的价值；
- 射手：阳性火象变通 = 直觉、结果 = 生命或直觉的成长；
- 摩羯：阴性土象本位 = 感官、开始 = 唯物或感官的勇气；
- 宝瓶：阳性风象固定 = 思考、过程 = 荣誉或思考的价值；
- 双鱼：阴性水象变通 = 幻想、结果 = 依赖或幻想的成长。

1.3 星座是一种娱乐性的符号文化

对于星座文化，有两点现实，说出来恐怕不论是专家也好，普通大众也罢，都会觉得诧异。那就是，第一，在中国盛行的十二星座的概念，在西方找不到相对应的直接引进的原版；第二，十二星座在西方已经被符号化了，就如中国人对待十二生肖的态度一样。那么，为什么最初起源于西方的东西，反而现在中国比西方更加发展昌盛，更加流行呢？

1. 中西结合的文化创造

目前中国流行的黄道十二星座，西方虽然没有原版，但是它本身就是西方占星术黄道十二星宫的框架基础上加工而来的；而且，十二生肖的说法（见图 1.19），算命的概念，在国人的心目中是根深蒂固的，只不过是很多人觉得他们都已经过时了。所以，具有类似功能，又有着天体这样华丽而上档次的包装的黄道十二星座的出现，当然就适合了一部分国人的胃口。



图 1.19 中国的十二生肖和西方的黄道十二星座



2. 神话与浪漫——符号化的星座文化

星座本身作为一种唯心主义的东西，在倡导唯物主义思想的中国大陆地区，其可信度本应受到质疑，传播的力量也应该受到多重阻碍和约束，但事实并非如此。星座披上了娱乐的外衣，以一种文化的形式在年轻人群中迅速传播扩散开来。

同样是按照时间来划分所属符号的文化，生肖是按照中国传统的农历年份来划分，一个生肖符号代表农历一年。但是现在中国通用的公历记日方法主要依据西方的格里历，这就给使用农历来记事的符号文化在传播上带来了不便。星座则适用于中国内地现行通用的历法，而且主要以月份为划分的依据，这种历法使用的便利使得星座在传播上比生肖更为通用。

另一方面，代表生肖属相的符号大多数为农畜动物，生肖文化主要源自农业文明时代，古人对为农畜业有着重要影响和贡献的禽畜动物的一种祭祀与纪念，原本披着的那层神秘面纱早已被科学揭下。特别是在 20 世纪六七十年代历经“文革”洗礼之后，旧学几无残存，占星看相命理等具迷信色彩的知识遭到禁止。如今以生肖为代表的文化符号，其意义更多只是作为一种纪念和娱乐，这为从西方引进星座文化提供了生存空间。

3. 商业化的奇迹

中国内地实行改革开放的政策，在西方文化的冲击下，除了大量吸收国外的科学文化知识和技术，占星术这种对中国人来说既十分新鲜又与传统的阴阳八卦学说类似的“方术”也侵入中国。

不过不同于西方原本复杂的占星术，在大众媒体的创造性地传播和商业利润的刺激下，占星术变得更加平民化和大众化，这就是现今的星座文化。因此，中国的星座文化并不是将西方星相学原原本本嫁

接过来，而是大众媒介加工之后的结果，其中最重要的一环，就是附带上了商业元素。

1.3.1 星座的社会认同度

天上的星座及其名称可以说是一种独特的文化现象。由于恒星位置的相对固定，它们本身在天空就构成了一套潜在的符号系统，星座则是通过我们的划分和命名将其具体化了。中国古代的三垣二十八宿传统星官体系共有 283 星官，在晋朝就定型，一直沿用到清代封建王朝覆亡；而西方和现代则是以古希腊托勒密时代星座为主体在历史演变中形成了 88 星座体系。我们前面说过，脱胎于天文的黄道十二星座对应的就是西方占星术的黄道十二宫，它们只具备占星术的意义。因其特殊位置和作用，在隋朝时就随佛教传入中国。当时的翻译也比较特别，也许更能让我们体会出黄道十二星座的符号意义。

白羊译为特羊（特羊指的就是“公”羊）；金牛译为止（止在中文里有“足”的意思）；双子译为男女或者阴阳（也可能是把双子的两个小人看错性别了）；巨蟹和狮子都是直译的；室女译为双女（意思是长了双翅的女子）；天秤译为秤，天蝎译为蝎，也基本上都是直译；射手译为弓（突出了弓箭的作用）；摩羯译为摩羯是唯一的音译，后来改为羯（一种被阉割过的羊）；宝瓶译为水器；双鱼译为鱼。看得出，开始的引进并没有“加料”，后来添加的东西，得益于中国商业社会的大发展。

国内民众有多么关心星座呢？新浪网的一项调查显示：47.5%的人经常关注星座，29.7%的人觉得星座有意思，只有 1.48%的人对星座不太感兴趣。虽然都说是抱着娱乐的态度，但是，接近 80%的人对星座感兴趣，就足以说明它的热烈程度了。

中国的星座学说移植了西方星相学中十二宫的框架，并对应十二



个阶段的产生日期，抽取太阳星座的概念，用最简单直白的形容词来定位和表述十二星座的人格特质、风格特点、个人喜好等，最终将十二星座符号化为一套完整的文化体系。星座学说还有更高阶层的体系，囊括太阳星座、月亮星座、上升星座、十二宫、宫位、相位等完整的理论。

星座文化在国内的迅速传播，符合传播学中的创新扩散理论。该理论认为创新扩散传播要包括四个元素：创新、时间、传播渠道和社会系统。

创新是指一种新思想、新产品、新服务或新过程。扩散是指创新通过一段时间，经由特定的渠道，在某一社会团体成员中传播的过程，它是一种特殊型的传播。扩散研究则是社会中创新成果是怎样为人知晓并能在社会体系中得到推广的研究。一般只要被采用者认为是新观念、新的行为方式或事物都可称为创新。星座文化源于西方，对中国人来说是一种新事物、一种新观念，属于创新，具备了扩散的条件。

星座文化传入国内的时间，应该是改革开放初的1978年和1979年，改革开放使中国的物质和精神国门被打开，各种新思想、新事物被引进中国。在最早“侵入”的港台文化的反哺过程中，星座学说的介绍者、引导者和改造生产者以及影视明星等对星座文化的传播起到了开启和促进作用，并成为星座文化的早期采用者。

20世纪90年代后，大众媒介慢慢找到了星相学的普适性、适应性内容和改良推广的方法，开始挖掘这一文化现象背后的经济效益。将星座与日常生活紧密结合起来，无孔不入地深入受众生活的方方面面（图1.20）。



图 1.20 从饰品到日用品，星座产品应有尽有，琳琅满目

新世纪来临后，伴随网络媒体的迅速崛起，网络中星座迷群体迅速集结并开始交流，星座文化抓住了青年受众群体，如大学生、白领阶层等，他们追星、追随偶像，对新鲜事物容易接受，成为星座文化的追随者。

说到星座文化扩散的社会系统。创新扩散理论指出，创新之所以可以得到扩散，依赖大环境的存在。星座文化在中国扩散的社会系统可以从经济环境和人文环境两方面来看。

从经济环境来看，20世纪90年代，中国社会经历了前所未有的结构性转型，以经济建设为中心的主流话语支配了社会生活和它的发展方向，也为商业文化的生长、发展提供了空间和合法性。星座文化历史悠久、兼容性广、娱乐性强，而且带有一种西方神秘的色彩，契合了商业文化的特征，它能够被迅速传递、广泛复制，从而赢取巨大的经济利益。为了赢得消费者，星座文化挖掘了人性中更深层次和更丰富的内容，在商业利益的驱使下，推广着一套星座与个性相关的信念，促使星座一标志产品的心理联结，从而促进了星座产品的热销。如今有星座标志的产品琳琅满目，矿泉水、配饰、手机、家具，甚至连餐巾纸上都印有星座信息，各种休闲娱乐场所更是将星座文化打造为休闲的一大亮点，从而获得消费者的青睐。



从人文环境来看，中国一些根深蒂固的传统观念是星座文化在中国扩散的内部原因。一方面，星相学与中国传统的金、木、水、火、土五行学说极为相似，只是推算方法不同而已。五行学说在中国已经打下了深刻的文化烙印，这使得星座文化在中国的扩散传播也有了浓厚的文化基础。另一方面，“尊天认命”可以说是国人的传统心态，中国人的人生与生活，似乎与“天”和“命”难辨难分，社会传统文化的浸润，已经潜移默化地影响到个人的心理，尤其当他们遇到挫折和失败、寻求心理慰藉的时候，星座文化正好为他们提供了这种心理需求。

1.3.2 特殊群体

星座文化之所以能迅速流行，一个是因为它代表了一种社会时尚；另一个就是它遇到了大学生这样一个特殊的群体。

在社会心理学领域，时尚和流行作为集群行为研究历来受到广泛的关注，时尚是指一定时期内相当多的人对特定的趣味、语言、思想和行为等各种模型或标本的随从和追求。时尚是社会上占有一定地位、金钱和闲暇时间的人对自己地位的一种显示和夸耀。时尚受社会文化的制约。民主社会有助于时尚的形成，两种社会形态交错的场合也容易形成时尚。在商业文化的推动下，现代交通和大众传媒的快速发展，也为时尚的传播提供了可能性。此外，时尚还要有一定的经济基础，所以时尚也是物质比较富裕社会的一种社会现象。因此，都市时尚必先于农村，中心城市必然优于偏远城市。繁华都市范围大、人口多、工商业发达、大众媒体发达、人们思想比较开放，时尚传播就比较迅速；反之，农村或偏远城市，生活比较保守、风俗传统力量较大、外界信息输入较少，时尚的传播就比较慢。

青年期是一个特殊的时期，青年智力和情绪的发展，思维和心理

发展都有着自己的特点，青年是流行时尚的主体，又是传媒影响的主要客体，所以青年期对于时尚的追求是不可避免的。青年期受生理、心理和社会三个因素的综合影响，在生物性和社会性的成熟方面，由儿童向成人的过渡期，是个体向心发展的成熟期，是走向独立生活的时期，是一个人开始独立决定自己生活道路的时期。

发展心理学理论表明，青年面临的主要发展障碍是获得自我认同感——对于“我是谁”“我在社会中处于何处”“我将要去向何方”的稳固和连贯知觉。由于当今社会多元化和教育的普及化，青年要自由选择职业、朋友和恋爱对象，在父母的期待和同伴的压力下，他们接触到的多是困惑和迷失。所以克服青年发展的心理障碍，成功实现自我统合，对于个体一生的成长都至关重要。

大学生处于心理迅速发展并日益成熟的阶段，星座文化恰恰满足了他们关注自我、人际交往、缓解压力和对未来好奇探索的特点，再加上大学生思维尚未成熟，所以星座在大学校园里广为传播，据调查 90% 以上的大学生都知道他们所属的星座。研究表明，大学生接触星座文化，有其外部因素和内部因素，其外部因素主要是社会环境及自身生活环境的影响，内部因素则主要是大学生自身的心理发展特点。

1. 大学生接触星座文化的动机

大学生接触星座文化主要是为了认识性格、爱情、职业、财运、健康等。他们可以分为四种类型：人际实用型、好奇探索型、群体影响型、消遣娱乐型。

(1) 人际实用型

基于人际交往或其他实用目的而接触星座文化的大学生，他们认为通过星座描述可以帮助自己更好地了解周围的人，从而更好与别人交往和相处。人际实用型的星座文化接触者多是有着确定的目的，他



们有自己的主见，然后自主去接触星座文化中的特定的内容，而对于那些不实用的星座文化相关内容则很少关注。

（2）好奇探索型

大学生精力充沛，他们对这个世界充满好奇，容易对新鲜的事物产生浓厚的兴趣，表现出强烈的求知欲和认知兴趣。当代大学生的兴趣具有个性化、感性和边缘化的特点，感觉那些形象和说法“很好玩”，或者想证实星座描述到底准不准确而接触星座文化。

（3）群体影响型

周围朋友和人际渠道对大学生接触星座文化有着重要的影响，大学生接触星座文化在一定程度上是因为周围群体中一些潜在流行的影响。他们想跟上时代潮流；具备一定程度的从众心理，从而可以获得一种群体的归属感和认同感，避免让人觉得越来越不合群。

（4）消遣娱乐型

娱乐和游戏是人的天性，人们需要一种轻松的活动来对工作劳动进行调剂和补偿，并在二者的良好协调中完成生存的整体需求。青年人追逐时尚娱乐已经成为显示他们社会身份和人格的重要特征。大学生是青年中最敏感、最活跃的群体，所以当代大学生的文化时尚往往处在社会文化的最前沿。

不管他们属于哪一种类型，在这些人中间，星座其实已经成为他们表现自己个性特色的一种符号，它只是大学生群体内部互动时的一种工具，而不具备像性格描述或运程预测这样的原始意义。接触星座文化就像接触网络游戏和流行歌曲一样，只不过是大学生娱乐消遣的众多方式之一。

2. 大学生接触星座文化的态度

按照态度三元素理论，把态度还原为三个维度，即认知、情感情绪和行为意向。下面分析一下大学生接触星座文化的态度。

（1）感性大于理性

众多的调查结果显示，在态度的三个维度中，不管是男生还是女生，情感维度得分都远远高于认知和行为维度。这种态度结构显示大学生对星座文化在情感情绪这个维度上是最为稳定的，同时也是最为积极的，但这种积极的情感并非就是建立在充分认知的基础上，而且也不一定就会随之产生相应的行为意向。即大学生虽然对星座文化极感兴趣，但并不会让星座成为自己生活的主导，他们只是觉得星座文化挺好玩，有事没事总爱去星座网站看看运程，做做测试，但是仅仅把它作为一种娱乐，很少会按照星座指示来做事。

（2）情感反应处于经验层级

大学生对星座文化的态度，应该属于经验层级，他们只是出于各种目的而对星座文化抱有积极的情感，或许也会有某种行为意向，但这一切并非建立在充分认知的基础上，相反，相当多的大学生对星座文化并不了解，这也是当代大学生追求流行时尚的一个突出表现，他们会爱上一种时尚，但其实并不了解它。

（3）星座文化的盲目性接触

大多数大学生认为星座预测准确主要是人们的自我心理暗示在起作用，但是也有部分被调查者认为是因为星座本身有一定的合理性；在星座预测不准确时，被调查者给出的答案中最多的是“凡事都有特例”，其次是回避问题选择“说不清楚”。这个结果显示了大学生接触星座文化的盲目性。

（4）盲目之中带有理性色彩

星座文化接触者大多认为星座对未来运程的预测没有道理可言，但是对人们性格的描述却是比较准确并且具有一定的价值。调查结果也显示如此。这也说明大学生并非一味盲目地接触星座文化，而是有自己的选择和理解的，他们认为星座文化可以帮助自己更好地认识自



我和周围的朋友。

也就是说，大学生对星座文化所持的态度主要保持在情感维度，在行为维度上得分是最低的，说明大学生对星座文化的兴趣很难影响到行为层面，表明了大学生其实在自己心中有一杆秤，他们在对星座文化的盲目接触中也保持着理性的底线，很少会让星座真正指导自己的现实生活。

总之，大学生对星座文化所持的态度是模糊的、盲目的，他们对星座文化没有太多的了解，但是在情感维度上却表现出相当大的兴趣。这表明星座文化已经成为大学生中的一种时尚流行符号，其象征意义远大于实际意义。

3. 大学生接触星座的影响因素

经过问卷、访谈等形式，认识到涉及大学生接触星座文化的影响因素包括：地域、生源地、性别、年龄、年级、政治面貌、宗教信仰、接触时间、接触频度等。具备比较价值的倾向包括：

女生比男生对星座文化更感兴趣；

所生活的城市都市化水平越高，越容易对星座文化感兴趣；

大二和大四学生比大一和大三学生对星座文化更感兴趣；

浏览星座网站的频度与大学生对星座文化的兴趣相关；

党员和团员对星座文化比其他人更不感兴趣；

接触星座文化时间长短与对星座文化的兴趣无关。

整体来看，大学生对星相学的态度是模糊的。对所谓的星座文化远没达到笃信的程度，而只是停留在好玩、消遣的程度上。所以，星座迷恋在大学生中的流行可以视作是这个特殊群体的亚文化表现，而大学生群体的心理因素和他们所处的社会环境及中国的传统文化都在这个现象的形成中起到了一定作用。

4. 特殊群体现象的社会学与社会心理学原因

我们认识到星座文化在大学生之中的流行绝不是偶然的。它是具有青年群体特有特点的一种文化现象，又受到个人心理和社会心理、社会环境以及社会文化等因素的共同作用，才得以形成。

(1) 心理特点决定了星座文化在大学生群体中的流行

观察星座文化可以发现，它基本上是青年人群体所特有的一种文化现象，属于青年人所独有，极少发现有中老年人加入其中。青年文化是现代大工业社会的产物，是青年在参与各种社会活动时由其特殊的行为方式所体现出的独特的价值判断、人格倾向、审美情趣及思考方式的概括。

青年是新生的一代，比老一代思维活跃，对事物有新奇感，不愿墨守成规，总是以自己的眼光看待传统和现代社会，从自己的角度出发提出与众不同的主张。青年文化的叛逆性的主要表现之一就是其所具有的情绪性。青年心理和生理的不成熟决定了他们容易感情用事，这是青年非理性冲动的根源，反映在文化上，就是青年文化的情绪性。这种文化上的情绪性的表现即为青年时尚的兴起。由于星座文化在大学生这个群体里十分流行，我们也可以视其为一种大学生特有的青年时尚。青年时尚所蕴含的文化，是一种随时代变迁而不断演变的价值观。青年时尚之所以流行，与青年本身的主观条件和心理因素密切相关。而对于个体来说，心理因素往往起着决定性的作用。

流行是青年人创造的。说明了青年本身在时尚的制造与流行中的地位与作用。青年群体由于其生理与心理的固有特征，对时尚有着本能的敏感、先天的爱好与急切的追求。

青年作为身心尚不完全成熟的社会群体，特别急于模仿社会上或自己周围的人群中那些正在流行的生活方式、行为方式，以求得社会的认同，适应迅速变化的社会生活，获得安全感，从而达到心理上的

平衡。青年的从众模仿心理，即“求同于人”的心理，是青年时尚流行的重要的心理条件。青年人的未确定性也决定了他们这一群体要追求确定的东西。大学生的地位是临时的，他们对新事物好奇、心理发展还不成熟、前途未卜、未来空白，在社会上还没有一个稳定的地位，这样的特征就决定了他们对待星座文化的态度。由于在中国没有一个像在西方国家那样占统治地位的宗教，而大学生的心理正处在一个需要引导的时期，其社会地位的临时性决定了他们处在角色混淆的阶段，对自身和社会充满了各个方面的困惑，所以，他们希望确定性的东西，而星座预测则正好符合了他们在这个时期的特殊的心理需求。康德（见图 1.21）曾经说过：“我一定要给信仰留一块地盘。”这种心理上的需求是人人都会有的，只是在个人一生不同的发展阶段表现不同罢了。

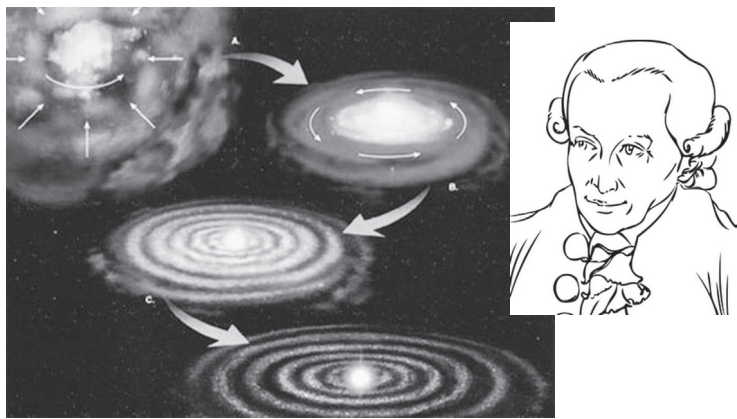


图 1.21 康德，启蒙运动时期最重要的思想家之一，德国古典哲学的创始人。他从哲学的观点出发，定性地推出了关于太阳系起源的星云假说

（2）对自身行为的合理化

星座预测的各方面的特征，可以判定它应该属于一种现代迷信。这种超自然的神秘文化在人类思想的某个领域始终保存，不分种族、

不分国家，人人都或多或少有此需求。个人所受的教育程度的多少只能对个体的迷信表现程度有所影响。人们之所以相信一些神秘文化，也多是基于此种心理需求，即需要找些理由把自己的行为合理化，对于大学生群体，他们对于星座预测的或多或少的迷信，也有出于此原因的，但同时由于大学生群体的特殊性，又有他们自己的特点。

①遇到失败或挫折后，把自己行为合法化、合理化，以求得自我心理安慰。人由于社会规范的约束而不得不压抑自己的一些欲望，由于社会条件的局限或本身能力的不足而行为失败，应当说是极其普遍的。然而，人们并不愿意直接承认自己的失败或无能，于是，就具有了心理自我防御机制。合理化作用便是这种机制的主要形式之一。所谓合理化作用，是指当人的某种愿望不能得到满足或是某件事情没有做成功时，会自觉不自觉地用某些合理的理由为自己的失败或无能进行辩解，以求得心理的平衡。常常听到有人在遭受挫折时感叹“自己运气不好”“命里注定”，就是这种心理防御机制在起作用，他们期待冥冥中有一个人所不能控制的所谓的“命运”来把他们所受到的挫折给出合理合法的解释。

②把星座预测与自己的理想相结合，用这些说法使自己为了实现理想的行为找到一个合理化的依据。或者说，年轻的大学生是在为自己的梦想而努力，在这样一个寻梦的过程中，尤其是对于那些追求一些目标却又信心不足的人来说，星座预测给了这类人一种精神和心理上的支撑和行为依据。那么我们也可以这样认为，这种行为在某种意义上又不完全是迷信，而是一种自我实现、自我预言、自我印证，它强化了目标意识，使个人会更努力地朝他的理想迈进。

③青年大学生在今后的生活、学习、爱情、工作等各个方面均还是个未知数，所以他们追求一些确定的东西，希望可以对自己的未来了解、掌握。而青年人特有的好奇、追求新事物的行为也会在星座预



测中找到其合理的解释。

(3) 自我暗示导致一些人认为星座预测结果准确

从社会心理学的角度分析，之所以有一部分人认为这种预测是准确的，与其自身的自我心理暗示是分不开的。就是说，在看了星座预测的分析后，人在不知不觉中接受了它所带给个人的心理暗示，这种暗示可能会导致人在行动时不自觉地按预测结果去做，于是人的行为的结果就与预测的结果相符了，也就导致人们更加相信它，下一次还倾向于迷信行为的反复，而这类行为的一再反复就会导致人们越来越相信它，最后就会达到社会心理学中所说的态度改变的角色扮演的效果。

不可否认，在预测的结果与自身的经历偶有巧合时，我们会惊叹于结果的准确，并形成强烈的心理刺激，使人记忆深刻。反之，当出现不准确的结果时，人们则会表现出很容易就忘记这样的结果的倾向，这在社会心理学中也已有实验验证过。这也是一些人认为“它的预测准确”的原因。女孩认为星座预测“准”和“比较准”，可能是因为女生认识问题较之男生更感性，更容易接受自我心理暗示所致。社会心理学认为，当人们经常重复一种行为而又不断被肯定后，就更倾向于继续做下去。那么可以说，女生整体中的这种倾向也会导致女生比男生更容易相信星座预测的结果。

(4) 受中国传统文化心态的潜移默化的影响

中国人的人生与生活，似乎已与“天”和“命”难解难分。大学生虽然认为自己不相信命运，但二十几年的社会传统文化教育的浸润已经潜移默化地影响到个人的心理，尤其是当他们遇到挫折、失败的时候。所以在他们去寻求心理慰藉时，就会去相信离他们最近的预测(并且还是一种不同于主流文化的新鲜东西，这就更符合青年人的心理需要)——星座预测。因为在中国，长期以来对封建迷信的反对已经使大

学生离看相、算命有些遥远了。

(5) 社会的变革和社会环境也对人们的心理产生巨大的影响

我国正处在社会大变动时期，社会失范现象较为普遍地存在。社会失范又必然带来人们思想观念及其外在行为表现的多元化，造成各类越轨行为明显增多。而大学生本身在各方面都还不够成熟，因此可能会由于对社会大变动的不适应、对原有观念的怀疑而产生心理上的迷惘。他们需要另外的观念来填补其内心的空缺，以获得精神寄托，并需要用它来解释自己不能根据以往的价值体系加以解释的种种新出现的社会现象。而星座预测又是唾手可得的，于是大学生便把它纳入自己的价值体系之中。从深层文化心理上看，我们缺少近现代科学文化的传统，是一个重要原因。一方面，在社会经济转型过程中，一些人对巨大的社会变革缺乏科学的认识，感到难以掌握自己的命运，从而祈求某种神灵的保佑；另一方面，在我们的传统文化中，深藏着许多迷信思想，可以作为习惯的心灵慰藉。

1.3.3 星座文化存在的理由

在社会转型时期，不少人的生活可能会发生巨大的改变，他们对自己的所属阶层与人生归向产生怀疑，特别是当他们遭遇挫折或失败的时候，星座文化正好为他们提供了寻求心理慰藉的这种心理需求。

1. 星座是人类对自我属性的认识与归类

齐美尔（见图 1.22）在研究人的个性时，区分了两种个人主义：量的个人主义和质的个人主义。量的个人主义是由社会关系的总和决定的，也就是说，作为社会学的个性是由社会角色的总和决定的；质的个人主义，是从人类学的角度来解释个性的产生。作为社会学的先验，个人从未完全融化到社会化的过程中，个人的唯一性的残余总是必然依旧留在社会之外，它不受社会因素的制约。

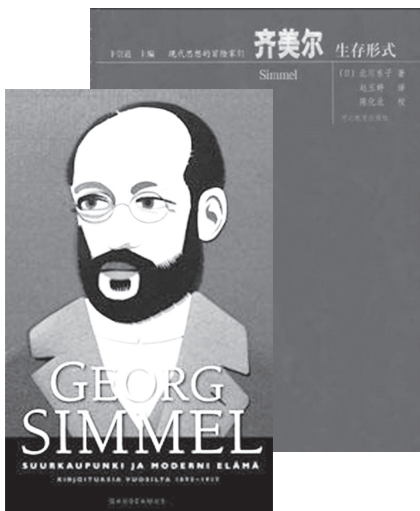


图 1.22 齐美尔

根据齐美尔关于量的个人主义的论述，人类在社会中的交往行为实际上就是在社会交往活动中寻找到某种社会群体认同。齐美尔关于质的个人主义的阐释，实际上也可以用来分析人类是如何确定自我归属的。

星座预测是根据出生日期对人类的性格进行归类，人类的个性是按照出生时间来进行规范的，那些相信星座预测的人可能会在日常的生活和行为中，自觉或不自觉地受到自己星座所阐述内容的影响，可能会在潜移默化中加深或者放大被阐述的星座性格特征，从而验证了这种星座预测的可靠性，进一步被吸引到星座学说当中。

2. 星座文化是人类对未来不确定性的自我安慰

现实生活中，人们对于自己未来命运的发展充满了不确定性，人们特别需要从外界得到安慰和鼓励。这时候，星座就变成了心理安慰的膏药（哪儿不舒服就贴在哪儿），但这种做法从本质上来看，根本无异于“问道于盲”。