



普通高等教育经管类专业U8实训精品教材

新道 实践教学示范
seentao 中心推荐教材

教学资源

- U8 V10.1软件
- 实验账套
- 微课视频
- PPT课件

财务业务一体化 原理与实训

(用友U8 V10.1) **微课版**

陈宏博 彭飞 主编

清华大学出版社

财务业务一体化原理与实训

(用友U8 V10.1)(微课版)

陈宏博 彭飞 主编

清华大学出版社

北 京

内 容 简 介

本书以简明原理、突出实训为主导思想,以一个企业单位的经济业务为原型,重点介绍了用友 U8 财务管理与供应链管理系统核心子系统的主要功能和业务处理方法,兼顾原理阐释与实务训练。书中为读者定做了几十个实训项目并提供了实训准备账套和结果账套,每个实验既环环相扣,又可以独立运作,适应不同层次教学的需要。

本书共分为 11 章,第 1 章介绍了会计信息化应用的基础,第 2 和第 3 章介绍了用友 U8 V10.1 管理软件的使用基础——企业建账和基础设置;第 4~10 章分别介绍了用友 U8 软件中最重要和最基础的总账、固定资产、薪资管理、采购管理、应付款管理、销售管理、应收款管理、库存管理、存货核算、UFO 报表 10 个模块的基本功能,并以系列实训的形式详解了 10 个模块的主要业务的处理;第 11 章以全国信息化技能竞赛题型为蓝本,模拟一个企业连续一个月的全面经济业务进行实务操作。

本书可以用作普通高等院校本科和高职会计以及经济管理等相关专业的教学用书、会计技能大赛辅导用书,也可用作在职会计人员学习用友 U8 的自学读本。

本书封面贴有清华大学出版社防伪标签,无标签者不得销售。

版权所有,侵权必究。侵权举报电话:010-62782989 13701121933

图书在版编目(CIP)数据

财务业务一体化原理与实训:用友 U8 V10.1:微课版/陈宏博,彭飞 主编. —北京:清华大学出版社,2018

ISBN 978-7-302-50402-3

I. ①财… II. ①陈… ②彭… III. ①财务软件—教材 IV. ①F232

中国版本图书馆 CIP 数据核字(2018)第 122984 号

责任编辑:刘金喜

封面设计:常雪影

版式设计:思创景点

责任校对:曹 阳

责任印制:董 瑾

出版发行:清华大学出版社

网 址: <http://www.tup.com.cn>, <http://www.wqbook.com>

地 址:北京清华大学学研大厦 A 座

邮 编:100084

社 总 机:010-62770175

邮 购:010-62786544

投稿与读者服务:010-62776969, c-service@tup.tsinghua.edu.cn

质 量 反 馈:010-62772015, zhiliang@tup.tsinghua.edu.cn

印 装 者:三河市吉祥印务有限公司

经 销:全国新华书店

开 本:185mm×260mm

印 张:21.25

字 数:491 千字

版 次:2018 年 7 月第 1 版

印 次:2018 年 7 月第 1 次印刷

定 价:49.80 元

产品编号:080335-01

前 言

信息化时代，财务人员若不掌握信息化管理工具，其未来的职业发展必将受到影响。“会计信息化”已经成为会计专业的核心专业课程之一。会计信息化是企业信息化的起点，也是企业信息化普及面最广的一项应用。为会计信息化培养合格的应用人才，使其理解会计信息化的基本原理，熟悉财务一体化核心子系统的业务操作，正是本书编写的初衷。

全书以企业财务业务一体化集成应用为信息化背景，共分 11 章，分别为会计信息化基础、系统管理、企业应用平台、总账管理、固定资产管理、薪资管理、采购与应付款管理、销售与应收款管理、库存管理与存货核算、UFO 报表管理、综合实验，涵盖了 U8 财务业务一体化应用的主要内容。本书特色表现在以下 4 个方面。

1. 理论简明，侧重实训

每章均按理论知识和实务训练展开，各部分作用说明如下。

每章结构项	子 项	作 用
理论知识	基本功能	阐释本章所介绍子系统的主要功能
	系统初始化	系统初始化的主要内容及设置方法
	系统日常业务	系统主要业务类型及业务处理方法
实务训练	系列实训设计	将企业典型应用按业务流程设计为前后衔接贯通的实训项目 通过详细的实训指导引导学员完成业务处理，掌握方法，理解原理

从以上逻辑框架可以看出，从理论知识到实务训练逐步进阶，提高学习者对原理的基本把握、对整体流程的掌控和实践能力。

在实训部分设计中，所有业务均依照现行会计准则编写，全面实施“营改增”和“新税制”。实训以证明业务发生的原始凭据为牵引，加深学生对企业真实业务的了解，运用所学财务会计知识，完成对经济业务的会计分录，进而在会计信息化平台中进行处理，不仅会核算，而且善工具。

2. 内容独立，自由组合

鉴于不同专业、不同教学对象的教学目标、内容与学时存在差异，因此，实验业务设计按系统模块设置为“拼板”方式，各章节实验业务保障所描述模块业务核算的完整性，既可以由上至下顺序进行，也可以由教师根据实际需求，结合学生基础和教学目标，任意选择其中的若干实验进行组合，给予教学较大的自由空间。

3. 资源丰富，便于自学

鉴于各校的实验环境存在差异，本书教学资源包对每个实验结果都保留了标准账套。

课堂教学中可把以往章节实验基础数据引入系统, 直接开始下一内容的实验, 从而有效地利用教学时间。同时, 由于教学学时有限, 部分实验业务需要由学生在课外自行完成, 因此, 本书操作指导部分针对不同业务给予非常详尽的操作步骤, 以此为对照, 学生便可以按部就班地完成全部实验并通过标准账套对照自己的实验结果, 掌握管理软件的精要。

本书还提供了实验操作的微课视频, 方便了学生自学。

4. 教赛结合, 分层教学

本书的编者为会计信息化竞赛一线指导教师, 在编写过程中结合多年指导大赛的经验, 将大赛成果予以转化, 充分将“赛、教”融于一体。实验业务基于企业真实案例数据, 结合经济管理类专业人才培养方案以及信息化大赛测试重点, 根据不同岗位设置高度仿真的实训项目, 各章节实验业务设置兼顾基础教学与竞赛选拔, 实现日常教学与竞赛培训的接轨, 将信息化竞赛培训融入课堂教学。同时, 教师在授课过程中, 亦可依据课程目标及学生培养目标选择书中不同难度的业务开展课堂教学, 从而满足不同层次的教学需求。

本书可作为普通高等院校、高等职业院校会计学专业、审计学专业、工商管理专业、经济类专业, 以及金融学专业等经济管理类学科“会计信息系统”及相关专业课程的教材, 还可用作其他层次、其他形式的会计教学与信息化培训的参考用书。

本书由陈宏博(天津商务职业学院)、彭飞(天津财经大学)担任主编, 徐博文(天津商务职业学院)参编, 王新玲(天津财经大学)主审。其中, 陈宏博编写了第4章至第7章, 徐博文编写了第1章、第11章, 彭飞编写了第2章、第3章、第8章至第10章。本书在编写过程中得到了天津财经大学与天津商务职业学院两校教务处与会计学院领导的大力支持, 在此一并表示衷心的感谢。

限于作者水平, 书中不当和错误之处, 肯请读者批评指正。

服务邮箱: wkservice@vip.163.com。

编 者

2018年1月

教学资源使用说明

欢迎使用《财务业务一体化原理与实训(用友U8 V10.1)(微课版)》。

为便于教学和自学，本教程提供了以下资源：

- 用友U8 V10.1 软件(教学版)；
- 实验账套备份；
- 实验操作微课视频；
- PPT 教学课件；
- 全国会计信息化竞赛赛题以及竞赛规程。

上述资源分类存放在百度网盘上，读者可通过如下百度网盘地址下载：

(建议读者登录<http://www.tupwk.com.cn/downpage>，输入书名或书号搜索到本书后，复制网盘链接地址。)

<https://pan.baidu.com/s/1DDuOhl4N0DrxSAnc39RyJw>

读者也可通过扫描下方二维码，把邮件附件推送到邮箱，来获得网盘链接地址。



- 实验账套备份所用数据库版本为SQL Server 2008 R2。
- 微课视频为MP4格式，可通过Windows Media Player、迅雷影音等视频播放器播放。

读者若因链接问题出现资源无法下载等情况，请致电 010-62784096，也可发邮件至服务邮箱 hnliujinxi@163.com，wkservice@vip.163.com。

任课教师可加入“会计信息化教师俱乐部”QQ 群(群号：228595923)，进行会计信息化教学交流。

目 录

第 1 章 会计信息化基础	1	3.1.2 基础设置	33
1.1 会计信息化实训平台	1	3.1.3 系统服务	40
1.1.1 软件特点	1	3.1.4 业务工作	41
1.1.2 功能结构	2	实务训练	41
1.2 教材使用说明	3	实训 1 在企业应用平台中启用子 系统	41
1.2.1 教材设计思路	3	实训 2 设置机构人员	42
1.2.2 教学安排建议	3	实训 3 设置客商信息	43
1.2.3 教学软件运行环境	4	实训 4 设置存货信息	46
实务训练	5	实训 5 设置财务信息	49
实训 1 安装数据库管理系统	5	实训 6 设置收付结算	56
实训 2 安装用友 U8 管理软件	6	实训 7 单据设置	58
第 2 章 系统管理	10	实训 8 基础档案批量导入	59
2.1 系统管理概述	10	实训 9 系统服务	60
2.1.1 系统管理的作用	10	第 4 章 总账管理系统	61
2.1.2 系统管理的主要功能	10	4.1 总账管理系统概述	61
2.1.3 系统管理操作流程	11	4.1.1 总账管理系统的功能	61
2.1.4 启动系统管理模块	12	4.1.2 总账管理系统与其他系统 之间的关系	61
2.1.5 角色、用户及权限管理	14	4.1.3 总账管理系统数据流程	62
2.1.6 账套管理	17	4.2 总账管理系统业务处理	63
2.1.7 账套库管理	20	4.2.1 总账管理系统的初始设置	63
2.1.8 使用视图	22	4.2.2 总账管理系统日常业务 处理	66
2.2 原型企业背景资料	23	4.2.3 总账管理系统期末业务 处理	72
实务训练	26	实务训练	78
实训 1 增加用户	26	实训 1 总账管理系统初始化 设置	78
实训 2 建立账套	27	实训 2 凭证管理	82
实训 3 操作员权限设置	29		
实训 4 账套管理	30		
第 3 章 企业应用平台	33		
3.1 企业应用平台概述	33		
3.1.1 企业应用平台的作用	33		

实训 3 出纳管理	94	6.1.3 薪资管理系统数据流程	127
实训 4 期末结转	96	6.2 薪资管理系统业务处理	127
实训 5 账务管理系统对账与 结账	99	6.2.1 薪资管理系统的初始 设置	127
第 5 章 固定资产管理系统	101	6.2.2 薪资管理系统日常业务 处理	130
5.1 固定资产管理系统概述	101	6.2.3 薪资管理系统期末业务 处理	133
5.1.1 固定资产管理系统的 功能	101	实务训练	134
5.1.2 固定资产管理系统与其他 系统之间的关系	101	实训 1 薪资管理系统初始化 设置	134
5.1.3 固定资产管理系统数据 流程	101	实训 2 工资数据变动及计算	140
5.2 固定资产管理系统业务 处理	102	实训 3 工资分摊设置	142
5.2.1 固定资产管理系统初始 设置	102	实训 4 工资分摊相关账务 处理	144
5.2.2 固定资产管理系统日常业 务处理	105	实训 5 缴纳社保业务	144
5.2.3 固定资产管理系统期末业务 处理	106	实训 6 薪资管理系统结账	146
实务训练	108	第 7 章 采购与应付款管理系统	148
实训 1 固定资产系统初始化 设置	108	7.1 采购与应付款管理系统 概述	148
实训 2 固定资产增加业务	112	7.1.1 采购与应付款管理系统的 功能	148
实训 3 固定资产变动业务	117	7.1.2 采购与应付款管理系统和 其他系统之间的关系	148
实训 4 计提当月折旧	119	7.1.3 采购与应付款管理系统数 据流程	149
实训 5 固定资产减少业务	119	7.2 采购与应付款管理系统业务 处理	150
实训 6 固定资产盘点业务	121	7.2.1 采购与应付款管理系统初 始设置	150
实训 7 债务重组业务	122	7.2.2 采购与应付款管理系统日 常业务处理	153
实训 8 固定资产管理系统对账 与结账	125	7.2.3 采购与应付款管理系统期 末业务处理	163
第 6 章 薪资管理系统	126	实务训练	163
6.1 薪资管理系统概述	126	实训 1 业务信息设置	164
6.1.1 薪资管理系统的功能	126		
6.1.2 薪资管理系统与其他系统 之间的关系	126		

实训 2 采购业务管理相关系统初 始化.....	167	实训 6 受托代销业务(买断 方式).....	240
实训 3 普通采购业务.....	174	实训 7 受托代销业务(收取手续 费方式).....	247
实训 4 普通采购业务逆操作(选 做业务).....	178	实训 8 分期收款业务.....	253
实训 5 采购现结业务.....	179	实训 9 代垫运费业务.....	257
实训 6 采购退货业务.....	182	实训 10 票据贴现业务.....	259
实训 7 含现金折扣的采购 业务.....	185	实训 11 销售退回业务.....	260
实训 8 代垫运费二次分摊.....	189	第 9 章 库存管理与存货核算系统.....	264
实训 9 采购业务手工结算.....	190	9.1 库存管理与存货核算系统 概述.....	264
实训 10 采购暂估业务.....	194	9.1.1 库存管理与存货核算的 功能.....	264
第 8 章 销售与应收款管理系统.....	198	9.1.2 库存管理与存货核算和其 他系统之间的关系.....	264
8.1 销售与应收款管理系统 概述.....	198	9.1.3 库存管理与存货核算系统 数据流程.....	265
8.1.1 销售与应收款管理系统的 功能.....	198	9.2 库存管理与存货核算业务 处理.....	265
8.1.2 销售与应收款管理系统和 其他系统之间的关系.....	198	9.2.1 库存管理与存货核算的初 始设置.....	265
8.1.3 销售与应收款管理系统数据 流程.....	198	9.2.2 库存管理与存货核算日常业 务处理.....	268
8.2 销售与应收款管理系统业务 处理.....	199	9.2.3 库存管理与存货核算期末 业务处理.....	274
8.2.1 销售与应收款管理系统初 始设置.....	199	实务训练.....	276
8.2.2 销售与应收款管理系统日 常业务处理.....	203	实训 1 库存盘点业务.....	276
8.2.3 销售与应收款管理系统期 末业务处理.....	217	实训 2 计提存货跌价准备 业务.....	278
实务训练.....	218	实训 3 系统结账.....	279
实训 1 销售与应收款管理系统初 始设置.....	218	第 10 章 UFO 报表管理系统.....	282
实训 2 普通销售业务.....	223	10.1 UFO 报表管理系统概述.....	282
实训 3 销售现结业务.....	226	10.1.1 UFO 报表管理系统的 功能.....	282
实训 4 直运销售业务.....	229	10.1.2 UFO 报表管理系统与其他 系统之间的关系.....	282
实训 5 委托代销业务.....	234		

10.1.3 UFO 报表管理系统数据 流程.....	282	实训 1 利用模板生成利润表.....	293
10.2 UFO 报表管理系统业务 处理.....	283	实训 2 利用模板生成资产负 债表.....	295
10.2.1 UFO 报表管理系统的基本 术语.....	283	实训 3 自定义“财务指标分 析表”.....	296
10.2.2 UFO 报表管理系统的初 始设置.....	286	实训 4 自定义预算管理报表.....	301
10.2.3 UFO 报表管理系统日常 业务处理.....	291	第 11 章 综合实验	303
实务训练.....	293	11.1 系统初始化.....	306
		11.2 业务处理与会计核算.....	308
		11.3 报表编制与财务分析.....	329

第1章 会计信息化基础



理论知识

1.1 会计信息化实训平台

在信息技术日新月异、管理理念层出不穷的市场形势下,会计信息系统与组织管理信息系统的融合愈加紧密,特别是企业资源计划(ERP)管理思想和系统的提出,促使财务业务向一体化管理方向转变。财务业务一体化管理实现了财务账与实物账的同步生成,有助于将财会人员从繁杂的劳动中解放出来,不断完善会计信息系统的控制功能。在会计信息系统的支持下,将控制职能延伸到业务前端,从核算角色转变为管理决策角色,并在会计决策系统的支持下辅助决策。

高等院校经济管理类专业会计信息系统课程教学应契合这一现实背景,使学生从理论、应用方法以及管理变革等方面去把握会计信息系统的发展与应用,提升学生对会计信息系统基本原理及应用流程的理解与掌握程度。

为了促进学生更深入、更熟练掌握企业实际业务处理,锻炼学生财务综合能力,本书在编写过程中,兼顾学科发展的前沿性、实践性、实验条件的差异性,力求为学生提供一套贴近实际、业务类型完整、具有可操作性的实验。本书选择用友 U8 V10.1 版(以下简称“用友 U8”)管理软件作为实训平台。用友 U8 管理软件是面向中型企业普及应用的一款产品,功能全面,运行稳定,在教育市场拥有广大的合作伙伴。

1.1.1 软件特点

用友 U8 管理软件是通用软件,适用于各行各业和大中小型企业,可以满足不同的竞争环境下,不同的制造、商务模式下,以及不同的运营模式下的企业经营。用友 U8 以“优化资源,提升管理”为核心理念,以快速实施为特点,提供从企业日常运营、人力资源管理到办公事务处理等全方位的企业管理解决方案。

用友 U8 管理软件是由财务系统、供应链管理系统、决策支持系统、行业集团管理等多个系统构成,每个系统间相互联系、共享数据,从而可以实现业务、财务一体化管理的目的。软件所包含的各个系统是为同一个会计主体的不同方面服务的,并且系统与系统之间相互联系、共享数据。

1.1.2 功能结构

用友 U8 从业务功能上涵盖财务会计、供应链、管理会计、生产制造、人力资源、集团应用、专家财务评估、企业应用集成(EAI)和内部控制等全面应用。各个系统共同构成了用友 U8 系统框架，每个系统又包括多个子功能系统。各子功能系统间既相互独立(即各自具有完善和系统的功能)，又有机地结合在一起。

用友 U8 融合会计核算、财务管理、采购、库存、销售几大业务循环系统于一体，全面地管理企业的资源和经济业务状况。软件功能对应了现今高等教育的多个专业方向，如企业管理、物流管理、会计、人力资源管理。考虑到各校教学实际情况，为突出业务处理重点，使学生在有限学时内掌握会计信息系统业务处理精髓，本书选取了财务会计中的总账管理、UFO 报表、固定资产、应收款管理、应付款管理等主要模块；选择了供应链管理中的采购管理、销售管理、库存管理、存货核算等主要模块；人力资源管理中的薪资管理模块搭建了本教材的实验体系，以支撑企业财务业务的一体化管理。为使学习者对财务业务一体化运行模式有一个初步的认识和了解，现以图1-1所示描述本书所选模块之间的数据关系。

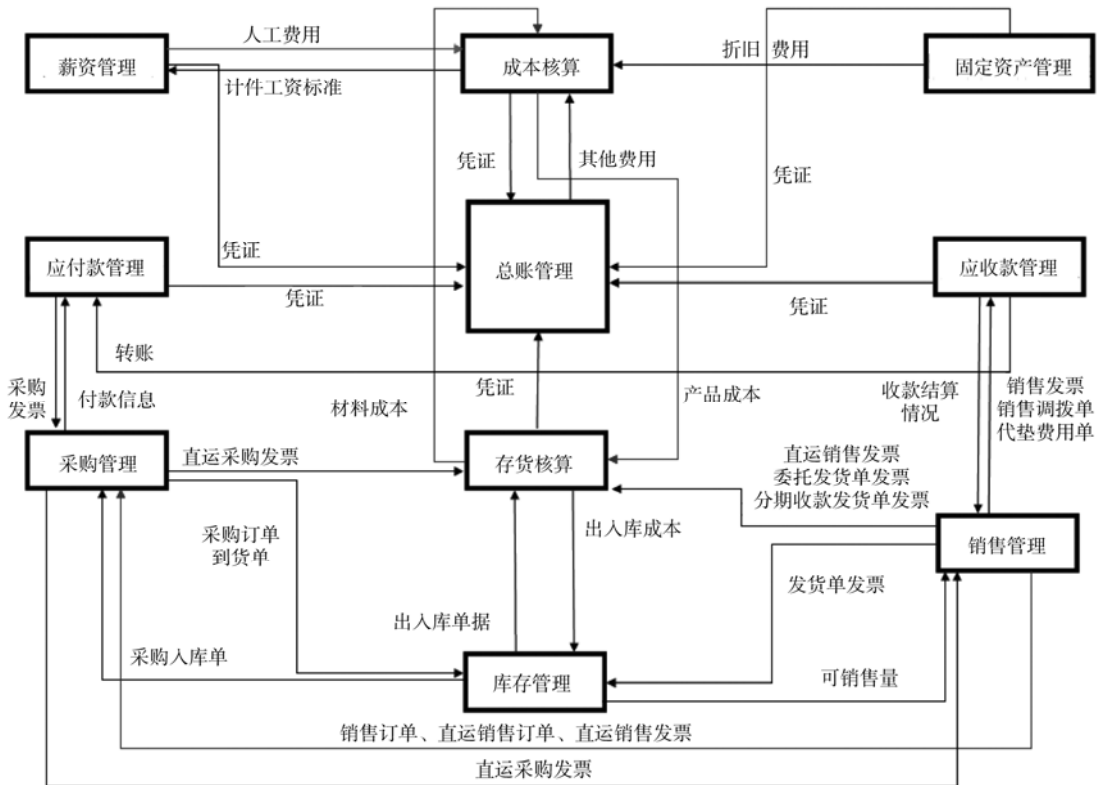


图 1-1 所选模块间的数据关系

1.2 教材使用说明

1.2.1 教材设计思路

ERP 教学作为经济管理类专业实践教学的重要手段,对高等院校的教学改革工程起到了重要的推进作用,是培养学生综合素质和能力的有力支撑。但是,在日常教学中,各高校往往存在“重实践,轻理论”的现象。学生由于缺乏“会计信息系统”基本工作原理的学习,在课程学习过程中只能机械地重复教材列示业务的操作步骤,难以透彻理解并掌握企业管理软件的整体系统结构和数据流向,导致学生参加工作后,对于企业出现的综合业务处理无法做到举一反三,降低了课程的整体效能。

为解决以上问题,本书在设计有关介绍企业管理软件各核心子系统功能的相关章节内容结构时,每章都包括系统概述、系统业务处理和数量不等的系统业务处理实训等内容。系统概述部分描述本章所介绍的用友 U8 管理软件所提供的功能,该系统与其他子系统的数据传递关系、业务操作流程,使学生对该系统建立初步的了解。系统业务处理部分对子系统提供的功能以及常见业务处理流程做了一定程度的展开,为章节第三部分系统业务处理实训部分打下基础。系统业务处理实训部分是本书编写重点。第 2~10 章系统业务处理实验部分以某商业企业实际经济业务为原型编制,实训内容包括背景资料、实训要求、岗位说明、实训指导等环节;为顺利完成实验,实训指导部分针对实训资料给出了具体的业务处理方法,并借助注意事项对实训中应注意的事项给予特别提示。

为锻炼学生适应社会和就业与创业能力,培养、发掘创新型、实用型、复合型人才,同时为企业选拔人才提供实践能力的考查依据,工业和信息化部每年面向各类高等院校在校学生举办“全国大学生会计信息化技能大赛”(以下简称“信息化大赛”)。考虑到各院校会计信息系统课程除完成正常教学目标外还承担着竞赛培训与选拔任务的实际情况,本书在保障教学流畅性的前提下,实验业务的选取与设置兼顾了企业经济业务处理重点与信息化大赛考点。

1.2.2 教学安排建议

为了使本书适用于不同教学条件下的教学需要,方便教师制订课程教学计划,根据章节内容为教师提供以下教学课时分配供参考。以 45 分钟/课时计算,每个章节所需讲授学时以及上机学时建议课时如表 1-1 所示。

表 1-1 章节建议课时一览表

章节名称	讲授课时	上机课时	课时合计
第 1 章 会计信息化基础	2		2
第 2 章 系统管理	1	2	3
第 3 章 企业应用平台	1	4	5

(续表)

章节名称	讲授课时	上机课时	课时合计
第 4 章 总账管理系统	4	8	12
第 5 章 固定资产管理系统	2	4	6
第 6 章 薪资管理系统	2	4	6
第 7 章 采购与应付款管理系统	4	10	14
第 8 章 销售与应收款管理系统	4	10	14
第 9 章 库存管理与存货核算系统	2	6	8
第 10 章 UFO 报表管理系统	2	4	6
第 11 章 综合实验		(20)	(20)
合计	24	72	96

1.2.3 教学软件运行环境

用友 U8 管理软件采用三层架构体系,逻辑上分为数据库服务器、应用服务器和客户端。软件属于应用软件范畴,需要预先对操作系统进行配置并安装必要的支撑软件,保障用友 ERP-U8 管理软件的正常运行,具体配置要求如表 1-2 所示。

表 1-2 用友 U8 V10.1 全产品的配置要求

项目名称	配置要求
操作系统	Windows XP+SP2(或更高版本补丁) Windows 2003+SP2(包括 R2)(或更高版本补丁) Windows Vista+SP1(或更高版本补丁) Windows 2008+SP1(或更高版本补丁) Windows 7+SP1(或更高版本补丁) Windows 2008 R2(SP1 或更高版本补丁)
数据库管理软件	Microsoft SQL Server 2000 + SP4(或更高版本补丁) Microsoft SQL Server 2005 + SP2(或更高版本补丁) Microsoft SQL Server 2008+SP1(或更高版本补丁) Microsoft SQL Server 2008 R2
浏览器	微软 IE 浏览器 IE 6.0 + SP1 和以上版本(IE 7、IE 8、IE 9)使用 U8 V10.1 的 Web 产品
Internet 信息服务 (IIS)	Windows XP+SP2 安装 IIS 5.1 Windows Server 2003 各版本安装 IIS 6.0 其余操作系统版本安装 IIS 7.0
.NET 运行环境	.NET Framework 2.0 Service Pack 1 .NET Framework 3.5 Service Pack 1



实务训练

实训1 安装数据库管理系统

【实训要求】

安装 Microsoft SQL Server 2008 R2 数据库管理系统。

【实训指导】

① 运行安装文件“setup.exe”，在弹出的窗口中单击“安装”按钮，在安装页面的右侧选择“全新安装或向现有安装添加新功能”。

② 弹出安装程序支持规则，检测安装能顺利进行后，单击“确定”按钮。

③ 在弹出的“产品密钥”对话框中选择“输入产品密钥”选项，并输入 SQL Server 2008 R2 安装光盘的产品密钥，单击“下一步”按钮。

④ 在弹出的“许可条款”对话框中，勾选“我接受许可条款”选项，单击“下一步”按钮。

⑤ 弹出“安装程序支持文件”对话框，单击“安装”按钮以安装程序支持文件，若要安装或更新 SQL Server 2008 系统，这些文件是必需的。

⑥ 单击“下一步”按钮，弹出“安装程序支持规则”对话框，安装程序支持规则可确定在用户安装 SQL Server 安装程序文件时可能发生的问题。必须更正所有失败，安装程序才能继续。单击“下一步”按钮。

⑦ 勾选“SQL Server 功能安装”选项，单击“下一步”按钮。

⑧ 在弹出的“功能选择”对话框中选择要安装的功能并选择“共享功能目录”，单击“下一步”按钮。

⑨ 弹出“安装规则”对话框，安装程序正在运行规则以确定是否要阻止安装过程，有关详细信息，请单击“帮助”按钮。

⑩ 单击“下一步”按钮，出现“实例配置”对话框，制定 SQL Server 实例的名称和实例 ID。实例 ID 将成为安装路径的一部分，这里选择默认实例。

⑪ 单击“下一步”按钮，弹出“磁盘空间要求”对话框，可以查看您选择的 SQL Server 功能所需的磁盘摘要。

⑫ 单击“下一步”按钮，弹出“服务器配置”对话框，指定服务账户和排序规则配置，页面中弹出“对所有 SQL Server 服务使用相同的账户”对话框。

⑬ 在出现的对话框中，为所有 SQL Server 服务账户指定一个用户名和密码。

⑭ 单击“下一步”按钮，弹出“数据库引擎配置”对话框，选择“混合模式”，输入用户名和密码(密码设为 123456)，添加“当前用户”。

⑮ “添加当前用户”，单击“下一步”按钮。

- ⑯ 单击“下一步”按钮，打开“Reporting Services 配置”对话框。
- ⑰ 单击“下一步”按钮，打开“错误报告”对话框。
- ⑱ 单击“下一步”按钮，打开“安装配置规则”对话框。
- ⑲ 单击“安装”按钮，等待安装过程的完成，完成安装，运行界面如图 1-2 所示。

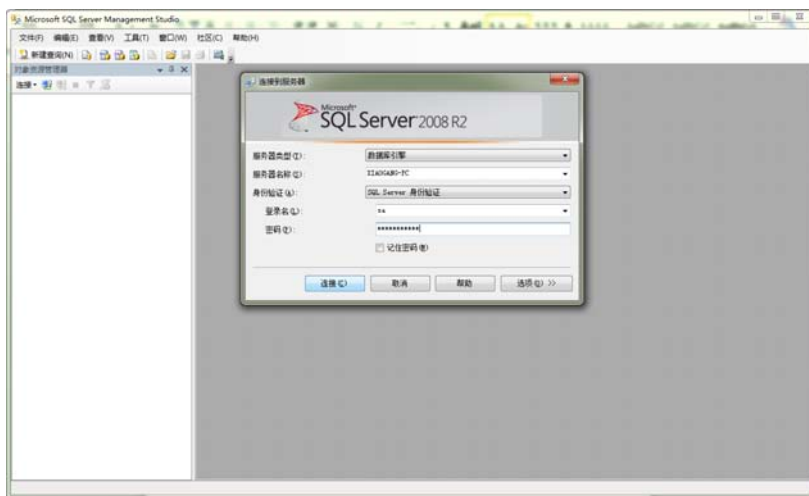


图 1-2 Microsoft SQL Server 2008 R2 运行界面

实训 2 安装用友 U8 管理软件

【实训要求】

在个人计算机中安装用友 U8 管理软件。

【实训指导】

以在 Windows 7 操作系统中安装用友 U8 为例。

1) 安装前注意事项

在单机上安装用友 ERP-U8 且操作系统使用 Windows 7 时，要注意以下问题。

- ① 操作系统。Windows 7 家庭版、高级家庭版均不符合软件安装要求，操作系统版本只能是旗舰版和专业版。
- ② 数据库。数据库系统为 SQL Server 2008 R2，并使用 REGEDIT 命令更改注册表。
- ③ 安装的权限。管理员具有安装权限，最好是超级用户。
- ④ 用户权限控制。用户权限控制设置为最低，即对安装不做限制。
- ⑤ 安全管理软件。安全卫士、杀毒软件等软件在安装过程中必须停止运行。最好先卸载，安装成功后再安装安全管理类软件。
- ⑥ 其他软件。可以安装 Office、输入方法、浏览器、即时通信类软件。不能在同一环境存在其他管理软件。

2) Internet 信息服务(IIS)安装步骤

Internet Information Services(IIS, 互联网信息服务), 是由微软公司提供的基于运行 Windows 的互联网基本服务。IIS 的默认安装不完全, 需要我们自己手动添加进行安装。以 Windows 7 旗舰版操作系统为例, 需进行以下配置。

① 进入控制面板后, 选择“程序”。选择“程序和功能”中的“打开或关闭 Windows 功能”选项。

② 选择“Internet 信息服务”, 进入后, 要把加号都点开, 简单的做法是选取可选的全部项目。进行相关设置后, 单击“确定”按钮, 系统会自动完成 IIS 的安装。安装完成后重新启动计算机。

3) 安装环境的准备

(1) 安装用户。

安装软件过程中, 一般都要更改有关的环境设置, 因此要具有管理员权限才能安装, 最好在安装时使用超级用户。

Windows 7 旗舰版安装完成后, 若默认登录的不是超级用户(Administrator), 则可使用如下方法将超级用户释放出来。

① 右击桌面上的“计算机”快捷图标, 选择“管理”|“本地用户和组”|“用户”| Administrator 选项。

② 双击“Administrator”选项, 取消选中“账户已禁用”选项, 单击“确定”按钮, 退出后重新启动操作系统。

(2) 更改用户账户控制设置。

为了安全起见, Windows 7 系统对用户的权限进行了控制, 以防止非法软件被安装。但在安装一些软件时, 是需要最高权限的, 否则表面上似乎安装完成, 但由于安装人员的权限不够, 导致在修改有关系统参数时不成功, 从而导致安装后无法使用。这种问题是安装程序在安装过程中发生的, 不一定进行提示, 出现错误时很难寻找原因和解决办法。

选择“控制面板”|“用户账户和家庭安全”|“用户账户”选项, 单击“更改用户账户控制设置”选项, 将用户账户控制设置为最低。

(3) 更改计算机名称。

① 打开“控制面板”, 选择“系统和安全”选项, 再选择“系统”选项。

② 在用友 U8 中, 计算机名不能使用如“-”等特殊字符, 如需更改, 可选择计算机名的“更改设置”功能完成。

③ 先单击“应用”按钮, 再单击“确定”按钮, 重新启动计算机后完成。

(4) 日期分隔符设置。

用友 U8 中, 要求日期分隔符号设置为“-”, 设置的方法为: 进入 Windows 7 控制面板, 选择“时钟、语言和区域”|“更改日期、时间或数字格式”选项, 将短日期的格式设置为“yyyy-MM-dd”。先单击“应用”按钮, 再单击“确定”按钮完成。

4) 用友 U8 管理软件安装

(1) 安装环境检测。

① 双击软件安装目录下的 Setup.exe 安装程序, 单击“下一步”按钮, 在“许可证协议”窗口选择“接受协议”, 然后单击“下一步”按钮进入客户信息设置, 输入公司名称(这里输入的公司名称对后面的实际应用没有影响, 可自行输入)。单击“下一步”按钮进入“选择目的地位置”, 一般按照默认选择, 也可以更改。

② 单击“下一步”按钮, 在“安装类型”窗口, 选择“全产品”选项, 即全部组件在同一台机器上安装。

③ 安装语言可不选择“繁体中文”和“英语”, 单击“下一步”按钮, 进入“环境检测”窗口, 单击“检测”按钮, 结果如图 1-3 所示。

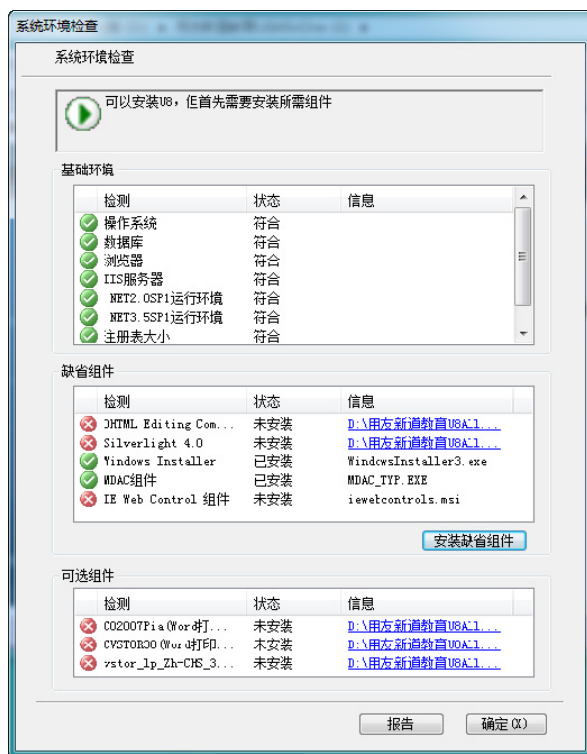


图 1-3 系统环境检查

④ 如果显示有未安装的组件, 具体与当前环境有关, 要选择“安装缺省组件”, 也可以直接单击相应项目进行安装。

⑤ 单击“安装缺省组件”按钮后, 选择安装“可选组件”, 作为教学使用, 也可以不安装。

(2) 安装系统。

① 系统环境检查通过后, 单击“确定”按钮, 进入“可以安装程序了”窗口, 单击“安装”按钮进行具体的安装。安装将持续较长时间, 具体与所用机器性能有关, 安装中如果出现“这个程序可能安装不正确”提示对话框, 可选择“使用推荐的设置重新安装”选项。

安装完毕，需要重新启动计算机。

② 重新启动后系统提示进行数据源配置，在“数据库”文本框中输入当前计算机的计算机名，在“SA 口令”文本框中输入 123456。单击“测试连接”按钮，显示“测试成功”信息提示框，否则说明数据库没有连接上，注意检查数据库名和密码，如图 1-4 所示。

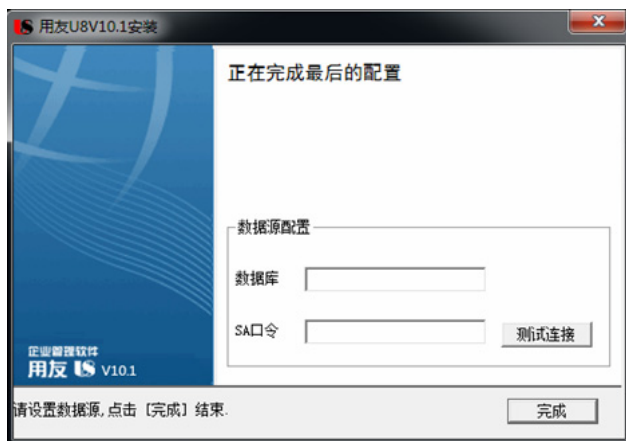


图 1-4 测试连接

③ 配置完成后提示“是否初始化数据库”，单击“是”按钮，弹出“正在初始化数据库实例，请稍后……”提示框。数据库初始化完成后，显示用友 U8 管理软件登录窗口，如图 1-5 所示。



图 1-5 用友 U8 管理软件登录窗口

第2章 系统管理



理论知识

2.1 系统管理概述

2.1.1 系统管理的作用

通常财务、业务一体化的企业会计信息系统囊括了企业的资金流、物流和信息流。企业会计信息系统由多个子系统组成，各个子系统之间相互联系，数据共享，完整实现财务、业务一体化的管理。因此，就要求这些子系统：①具备公用的基础信息；②拥有相同的账套和年度账；③操作员和操作权限集中管理；④业务数据共用一个数据库。

要想满足上述要求，就要设立一个独立的系统模块，也就是系统管理模块，来对企业级财务软件所属的各个子系统进行统一的操作管理和数据维护，为各子系统提供统一的环境，实现一体化的管理应用模式。

2.1.2 系统管理的主要功能

系统管理模块的主要功能是对各个子系统进行统一的操作管理和数据维护，具体包括以下几个方面。

1. 账套管理

账套指的是一组相互关联的数据。一般来说，我们可以为企业中每一个独立核算的单位建立一个账套。账套管理包括账套的建立、修改、删除、引入和输出等。

2. 账套库管理

账套库管理包括账套库的建立、清空、引入、输出、账套库初始化和清空账套库数据。用户不仅可以建立多个账套，而且每个账套中还可以包含多个账套库。企业是持续经营的，原则上一个账套仅需对应一个账套库，但若企业出于特殊原因，如调整组织机构设置或部分业务，账套库中过多的数据会影响业务处理性能，则新建账套库可以通过重置部分数据

来达到提升应用效率的目的。而对不同核算单位、不同时期的数据只需要设置相应的系统路径，就可以方便地进行操作。

分别设置账套和账套库两级结构的优点在于：①便于企业的管理，如进行账套的上报、跨年的数据结构调整等；②方便数据输出和引入；③减少数据的负担，提高应用效率。

3. 操作权限管理及设立统一安全机制

为了保证系统及数据的安全与保密，系统管理提供了操作员及操作权限的集中管理功能。通过对系统操作分工和权限的管理，一方面可以避免与业务无关的人员进入系统，另一方面可以对系统所含的各个子系统的操作进行协调，以保证各负其责，流程顺畅。操作权限的集中管理包括设定各子系统的操作员以及为操作员分配一定的权限。设立统一的安全机制包括数据库的备份、功能列表及上机日志。

2.1.3 系统管理操作流程

1. 新用户操作流程

第一次使用本系统，应按图 2-1 所示步骤进行操作。

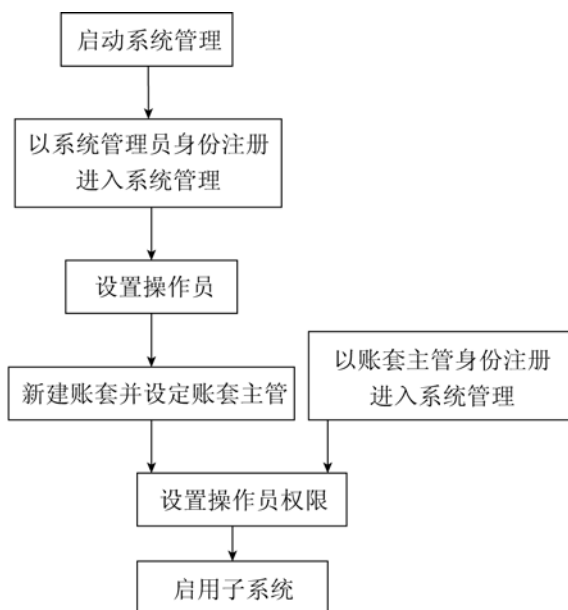


图 2-1 新用户操作流程

2. 老用户操作流程

如果已经使用了本系统，到了年末，应进行数据结转，以便开始下一年度的工作。新年度开始时应按图 2-2 所示的步骤进行操作。

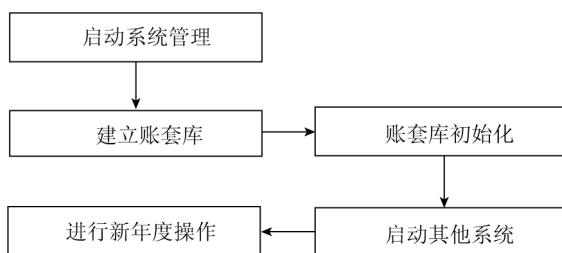


图 2-2 老用户操作流程

2.1.4 启动系统管理模块

在“开始”|“所有程序”|“用友 U8 V10.1”|“系统服务”菜单项中，单击“系统管理”选项，即可启动系统管理模块。系统管理一般以后台方式运行，启动之后，用户看到的是任务栏上的任务按钮。用户如果要进行系统设置操作，需单击任务栏上的“系统管理”按钮，打开“系统管理”窗口，如图 2-3 所示。

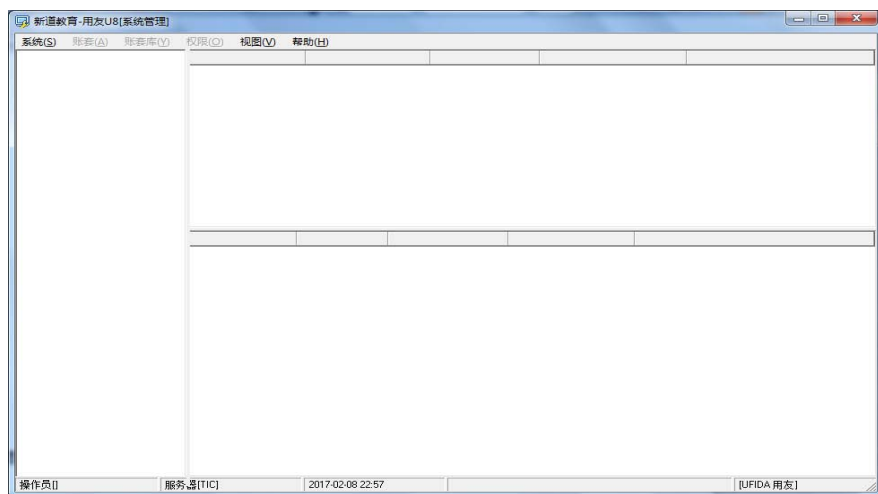


图 2-3 “系统管理”窗口

1. 注册

系统允许以两种身份注册进入系统管理，一是以系统管理员的身份注册，二是以账套主管的身份注册。

系统管理员负责整个系统的总体控制和维护工作，可以管理该系统中所有的账套。以系统管理员身份注册进入系统管理，可以进行账套的建立、引入和输出，设置操作员和账套主管，设置和修改操作员的密码及其权限，等等。

账套主管负责所选账套的维护工作，主要包括对所选账套进行修改、对年度账的管理(包括建立、初始化、清空、引入、输出和各子系统的年末结转、所选账套的数据备份)，以及该账套操作员权限的设置。

单击“系统”菜单下的“注册”命令，出现系统管理员“登录”对话框，如图 2-4 所示。



图 2-4 系统管理员“登录”对话框

第一次运行时，系统管理员口令为空，按照前面的提示，为了保证系统的安全性，可以更改系统管理员的密码(如果只用来练习，则直接单击“登录”按钮即可)。首先在“密码”栏中输入要设置的密码，然后选中“修改密码”复选框，单击“确定”按钮，系统要求用户输入新的密码，并确认新密码。

2. 设置备份计划

系统管理可以对系统的数据进行自动备份，以增强系统数据的安全性。用户可以通过系统管理中的设置备份计划功能，来对系统数据的备份方式进行设置，使之能够更好地满足用户的使用要求。

单击“系统”菜单下的“设置备份计划”命令，进入“备份计划设置”窗口，如图 2-5 所示。

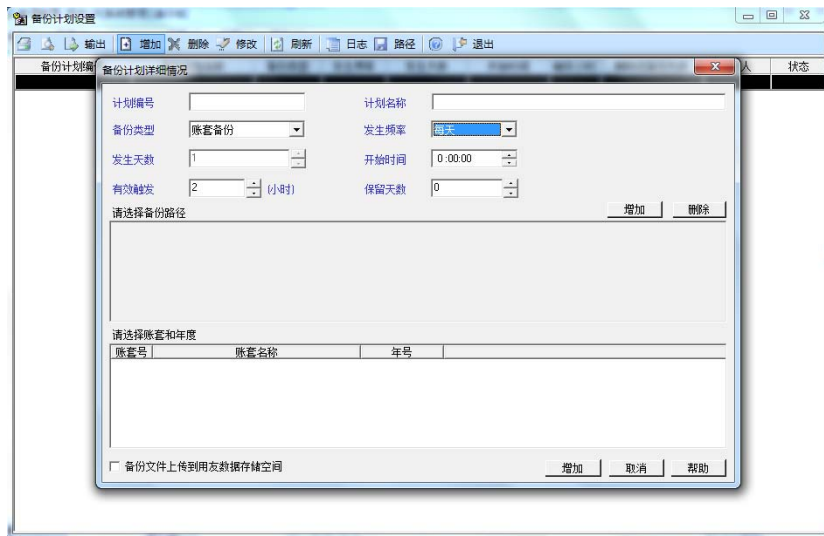


图 2-5 设置备份计划

在此，用户可以决定是否使用自动备份功能，如果使用，则系统会自动对设定的账套或账套库进行备份，还可以指定备份路径。

3. 初始化数据库

系统管理可以对连接的数据库实例进行重置连接。用户可以通过单击“系统”菜单下的“初始化数据库”命令，进入“初始化数据库实例”窗口，操作时需要输入数据库实例的名称和数据库管理员(SA)的口令。

4. 升级 SQL Server 数据

为了保证用户数据的可追溯性和一致性，用户可以通过单击“系统”菜单下的“升级 SQL Server 数据”命令，实现以往版本数据的升级。

5. 数据清除

数据清除包括清除 workflow 数据和清除日志两个选项。

清除 workflow 数据是指将 workflow 运行数据(workflow 运行过程中产生的实例、日志信息)进行清除。清除出去的数据，以后如果需要还可以通过还原 workflow 数据功能恢复到系统中。在数据清除界面，根据起止年度确定需要操作的账套库后，可以选择按日期范围或按单据类型进行清除。清除 workflow 数据需系统管理员 Admin 登录操作。

清除日志是指对各种日志类数据的清除，包括业务功能操作日志、数据操作日志、系统管理操作日志。清除出去的数据，以后如果需要还可以通过还原日志功能恢复到系统中。清除日志需安全管理员 SAdmin 登录操作。

6. 数据还原

数据还原与数据清除操作互逆。通过清除 workflow 数据功能备份的 workflow 数据可以通过此功能再恢复到系统中，以便追溯历史、分析问题。

7. 安全策略

用友 U8 V10.1 软件的应用安全策略和实践包括：用户身份和密码管理；子系统和用户特权管理；数据、功能等权限管理；登录控制；安全日志；等等。安全策略选项需安全管理员 SAdmin 登录操作。

8. 注销

单击“系统”菜单下的“注销”选项，可以将当前的注册(登录)注销掉，重新进行注册。

2.1.5 角色、用户及权限管理

为了保证系统及数据的安全与保密，系统管理提供操作员设置功能，以便在计算机系统上进行操作分工及权限控制。系统管理员和账套的会计主管通过对系统操作的分工和权

限的管理，一方面可以避免与业务无关人员对系统的操作，另一方面可以对系统所含的各个子系统的操作进行协调，以保证系统的安全与保密。

1. 角色管理

角色是指在企业管理中拥有某一类职能的组织，这个角色组织可以是实际的部门，也可以是由拥有同一类职能的人构成的虚拟组织。在设置了角色后，就可以定义角色的权限，当用户归属某一角色后，就相应地拥有了该角色的权限。设置角色的方便之处在于可以根据职能统一进行权限的划分，方便授权。只有系统管理员才有权利建立和管理角色，用户可以通过单击“权限”菜单下的“角色”命令，实现对角色的增加、删除和修改等操作。

2. 用户管理

用户是指有权限登录系统，对系统进行操作的人员，亦可称之为操作员。与角色的建立和管理相同，只有系统管理员才有权利建立和管理用户(操作员)。因此，定义用户时，必须以系统管理员的身份注册进入系统管理，然后单击“权限”菜单下的“用户”命令，进入“用户管理”窗口，在该窗口中，可以进行用户的管理和维护工作。

1) 增加用户

在“用户管理”窗口中，单击“增加”按钮，可以进行增加用户操作。增加用户时，必须指定操作员编号、姓名，定义并确认用户口令及用户所属部门。

(1) 编号。即用户编号，用来标识所设置的用户，用户编号必须唯一。

(2) 用户全名。即用户姓名，是用户登录各子系统时的用户名，不能为空。

(3) 部门。用户所属部门，可以不填。

(4) 口令。用户登录系统时使用的口令，不能为空。

(5) 所属角色。选择用户归属哪一个角色，则其自动具有该角色的权限，包括功能权限和数据权限。一个角色可以拥有多个用户，一个用户也可以分属于多个不同的角色。

2) 修改或删除用户

在“用户管理”窗口中，单击“修改”按钮，进入“操作员详细情况”窗口，可以修改操作员的用户名和口令。在“操作员详细情况”窗口中，可以设置操作员启用(有效)或注销(无效)权限。

在“用户管理”窗口中，单击“删除”按钮，可以删除用户。但在各子系统中进行过操作的用户是不能被删除的。

通常所设置的操作员用户一旦以其身份进入过系统，便不能被修改和删除。

3) 刷新

刷新的作用是根据系统中有关操作员用户的变化来适时地刷新系统管理中有关用户设置的内容。单击“刷新”按钮进行刷新操作。

3. 用户权限管理

用户权限管理功能是用对已建立的用户(操作员)进行赋权或取消赋权。只有系统管理员和账套主管有权利对用户权限进行设置，但两者的权限又有所区别。系统管理员可以

指定或取消各账套的账套主管，还可以对各个账套的操作员进行权限设置。而账套主管只可以对所管辖账套的操作员进行权限管理。

在设置操作员权限前，一般应首先建立系统核算账套。以系统管理员或账套管理员身份登录后，单击“权限”菜单下的“权限”命令，系统将弹出“操作员权限”管理窗口。

(1) 设定或取消账套主管。

只有系统管理员才有权限进行账套主管的设定与放弃的操作。操作步骤如下。

① 用户从左边窗口操作员列表中选择要设定或放弃账套主管资格的操作员。

② 在图 2-6 所示界面右侧下拉菜单处选择账套，最后单击旁边的“账套主管”标记，如想将该操作员用户设定为账套主管，则标上“√”标记；如想放弃该操作员的账套主管资格，则去掉标记。一个账套可以定义多个账套主管。

系统默认账套主管自动拥有该账套的全部权限，故对账套主管操作员来讲，就没有增加和删除权限的操作。如果用户是以账套主管的身份注册登录的，在操作员窗口中只显示出非账套主管的操作员。

(2) 增加用户权限。

系统管理模块要对所有子系统的权限进行统一管理，为方便用户设置权限，系统提供了按子系统分组选择权限的方式，并提供了各子系统与其所包含所有明细权限名称的树形结构，如图 2-6 所示。

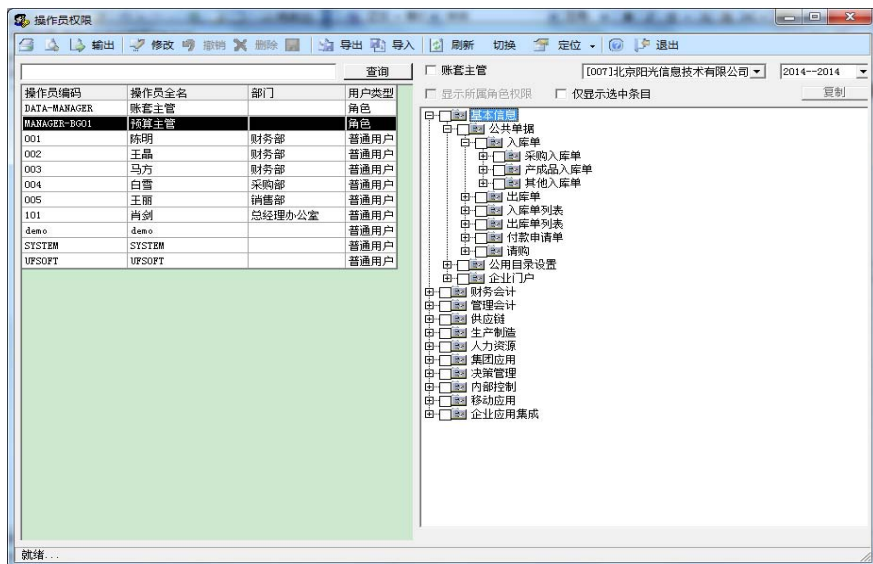


图 2-6 各子系统权限和明细权限

树形结构的第一层级列示了系统中已安装的全部子系统，第二层级及以下则分层列示了当前子系统所具有的全部明细权限。

选择权限和删除权限的方法：都是在“系统名称”和“权限名称”前用鼠标单击“√”选择。

当第一层级列示某个系统名称时，将选中该子系统全部权限；亦可从下一层级中根据

需要选择明细权限，选中均标记“√”。

(3) 删除操作员权限。

系统管理员或账套主管可以对非账套主管的操作员已拥有的权限进行删除，方法是：首先在界面右侧的操作员显示区中选取用户，然后单击“删除”按钮，此时系统将自动弹出一个对话框供用户对该删除操作进行确认。需要注意的是，所设置的操作员权限一旦被引用，便不能被修改或删除。

2.1.6 账套管理

为了使通用的财务软件能够适应本企业的需要，在使用账务处理等子系统之前，要对系统进行初始化设置。系统初始化就是结合本企业的实际情况，将一个通用的账务核算系统设置成适合本企业核算要求的专用账务核算系统，是企业进行会计核算及各种专项辅助核算等工作顺利开展的重要环节之一。初始化工作分两部分完成：核算体系的建立和期初数据的整理录入。核算体系的建立在系统管理子系统中完成，期初数据的整理录入由账务处理子系统完成。

1. 建立账套

设定操作员之后，运行系统之前，首先应该为本单位建立一个账套。只有系统管理员有权利建立账套。

以系统管理员的身份注册进入“系统管理”窗口。在该窗口中，单击“账套”菜单下的“建立”命令，进入“创建账套”界面。跟随建账向导，创建账套的过程分为以下6步。

1) 输入账套信息


用于记录新建账套的基本信息如下。

(1) 新建空白账套：建立全新空白账套。

(2) 参照已有账套：系统将现有的账套以下拉列表框的形式显示出来，用户只能参照，不能输入或修改。选择完成后，单击“下一步”按钮，进行下一步设置。

(3) 账套号：用来输入新建账套的编号，账套号为3位(001~999)，账套号必须唯一且用户必须输入。

(4) 账套名称：用来输入新建账套的名称，用户必须输入。

(5) 账套路径：用来输入新建账套所要被放置的路径，系统默认的路径为“C:\U8SOFT\用户名”，用户可以人工输入，也可以利用按钮进行参照输入，但一般都使用系统的默认路径。

(6) 启用会计期：用来输入新建账套将被启用的时间，用户必须输入。系统默认为计算机的系统日期，可单击“会计期间设置”按钮，设置账套的启用年度和月度。随后系统会自动将启用月份以前的日期的背景色设置为蓝色，标识为不可修改的部分；而将启用月份以后的日期(仅限于各月的截止日期，至于各月的初始日期则随上月截止日期的变动而变动)的背景色设置为白色，标识为可以修改的部分，可以由用户任意设置。输入完成后，单击“下一步”按钮，进行下一步设置。

2) 输入单位信息

用于记录本单位的基本信息,包括单位名称、单位简称、单位地址、法人代表、邮政编码、电话、传真、电子邮件、税号、备注。

(1) 单位名称:用户单位的全称,必须输入。企业全称只在发票打印时使用,其余情况全部使用企业的简称。

(2) 单位简称:用户单位的简称,最好输入。

(3) 备注:输入用户认为有关该单位的其他信息,如所有制类型。

其他栏目都属于任选项。输入完毕后,单击“下一步”按钮。

3) 输入核算信息

用于记录本单位的基本核算信息,包括本位币代码、本位币名称、账套主管、行业性质、企业类型、是否按行业预置科目等。

(1) 本位币代码:用来输入新建账套所用的本位币的代码,如“人民币”的代码为 RMB。

(2) 本位币名称:用来输入新建账套所用的本位币的名称,用户必须输入。

(3) 账套主管:用来输入新建账套中账套主管的姓名,用户必须从下拉列表框中选择输入。

(4) 企业类型:用户必须从下拉列表框中选择输入。系统提供工业、商业和医药流通 3 种类型。如果选择工业模式,则系统不能处理受托代销业务;如果选择商业模式,委托代销和受托代销业务都能处理。

(5) 行业性质:用户必须从下拉列表框中选择输入,系统按照所选择的行业性质预置科目。

(6) 是否按行业预置科目:如果用户希望预置所属行业的标准一级科目,则选中该项。

4) 输入基础信息

存货、客户和供应商是否分类管理,要视具体情况而定。如果单位的存货、客户、供应商相对较多,可以对他们进行分类核算。如果此时不能确定是否进行分类核算,可以待分销软件启动时再设置分类核算。

(1) 存货分类。如果企业存货较多且种类繁多,可以选择存货分类管理,单击选中“存货是否分类”前的复选框即可。如果选择了存货分类,那么在进行基础信息设置时,必须先设置存货分类,然后才能设置存货档案。如果存货较少且品种单一,可以选择存货不分类,那么在进行基础信息设置时,可以直接设置存货档案。

(2) 客户分类。如果企业客户较多,可以进行分类管理,单击选中“客户是否分类”前的复选框即可。如果选择了客户分类,那么在进行基础信息设置时,必须先设置客户分类,然后才能设置客户档案。如果选择客户不分类,那么在进行基础信息设置时,可以直接设置客户档案。

(3) 供应商分类。如果供应商较多,可以进行分类管理,单击选中“供应商是否分类”前的复选框即可。如果选择了供应商分类,那么在进行基础信息设置时,必须先设置供应商分类,然后才能设置供应商档案。如果供应商不分类管理,那么在进行基础信息设置时,可以直接设置供应商档案。

(4) 有无外币核算。如果企业涉及外币业务,可以选择,单击选中“有无外币核算”

前的复选框即可。

全部输入完成后，单击“完成”按钮，完成建账操作。

5) 分类编码方案。

为了便于用户进行分级核算、统计和管理，本系统可以对基础数据的编码进行分级设置，可分级设置的内容有：科目编码、存货分类编码、地区分类编码、客户分类编码、供应商分类编码、部门编码、成本对象编码、收发类别编码和结算方式编码，如图 2-7 所示。

编码级次和各级编码长度的设置将决定用户单位如何编制基础数据的编号，进而构成用户分级核算、统计和管理的基础。如果在建立账套时设置存货(客户、供应商)不需分类，则在此不能进行存货分类(客户分类、供应商分类)的编码方案设置。

6) 数据精度

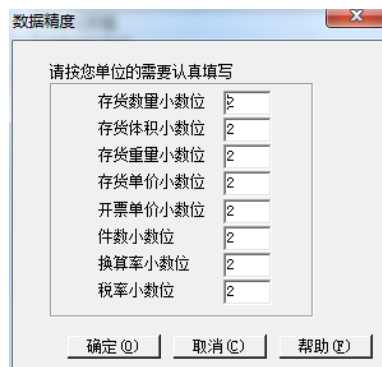
由于各用户企业对数量、单价的核算精度要求不一致，为了适应各用户企业的不同需求，本系统提供了自定义数据精度的功能。在系统管理部分需要设置的数据精度主要有：存货数量小数位、存货单价小数位、开票单价小数位、件数小数位和换算率小数位，如图 2-8 所示。用户可根据企业的实际情况来进行设置。

账套创建成功后，屏幕上出现创建成功的提示信息。



项目	最大级数	最大长度	单级最大长度	第1级	第2级	第3级	第4级	第5级	第6级	第7级	第8级	第9级
科目编码级次	13	40	9									
客户分类编码级次	5	12	9	2	3	4						
供应商分类编码级次	5	12	9	2	3	4						
存货分类编码级次	8	12	9	2	2	2	2	3				
部门编码级次	9	12	9	1	2							
地区分类编码级次	5	12	9	2	3	4						
费用项目分类	5	12	9	1	2							
结算方式编码级次	2	3	3	1	2							
货位编码级次	8	20	9	2	3	4						
收发类别编码级次	3	5	5	1	1	1						
项目设备	8	30	9	2	2							
责任中心分类档案	5	30	9	2	2							
项目要素分类档案	6	30	9	2	2							
客户权限组级次	5	12	9	2	3	4						

图 2-7 分类编码方案



请按您单位的需要认真填写

存货数量小数位	2
存货体积小数位	2
存货重量小数位	2
存货单价小数位	2
开票单价小数位	2
件数小数位	2
换算率小数位	2
税率小数位	2

图 2-8 定义数据精度

2. 修改账套

用户可以通过修改账套功能，查看或修改账套信息。但只有账套主管才有权限修改相应的账套。

以账套主管的身份注册，选择相应的账套，进入“系统管理”窗口。在“系统管理”窗口中，单击“账套”菜单下的“修改”命令，进入修改账套功能。系统自动列示出所选账套的账套信息、单位信息、核算信息、基础设置信息。账套主管可根据自己的实际情况，

对允许进行修改的内容进行修改。

3. 账套的引入和输出

引入账套功能是指将系统外某账套数据引入本系统中。该功能的增加将有利于集团公司的操作，子公司的账套数据可以定期被引入母公司系统中，以便进行有关账套数据的分析和合并工作。如果仅需要定期将子公司的账套数据引入总公司系统中，最好预先在建立账套时就进行规划，使各公司的账套号不一样，以避免引入子公司数据时因为账套号相同而覆盖其他账套的数据。

以系统管理员的身份注册登录系统管理，单击“账套”菜单下的“引入”命令，在弹出的对话框中选择所要引入的账套数据备份文件。账套数据备份文件是系统卸出的文件，前缀名统一为 UfErpAct，确认后，即可将账套备份数据引入系统中。

输出账套功能是指将所选的账套数据做一个备份，既可以在硬盘上备份，也可以在软盘上备份。

以系统管理员的身份注册登录系统管理，单击“账套”菜单下的“输出”命令，进入“账套输出”对话框。选择将要进行输出的账套，如想删除源账套，则还要将“删除当前输出账套”栏目选中。确定后，系统自动压缩所选账套数据，并要求用户选择备份目标，才能按要求完成账套输出。

账套管理的几项功能中，系统管理员有建立账套、引入和输出账套的权限，而修改账套只能由该账套的主管负责。

2.1.7 账套库管理

在系统管理软件中，用户不仅可以建立多个账套，而且每个账套可以由多个账套库组成。一个账套对应一个经营实体或是核算单位，而账套中的一个账套库对应该经营实体某一年度区间的业务数据。账套库管理包括建立账套库、账套库的引入和输出、账套库初始化以及清空账套库数据等。对账套库的管理只能由账套主管进行。

1. 建立账套库

以账套主管的身份注册登录系统管理模块，选定需要进行建立新库的账套和上年的时间，进入系统管理界面。例如，需要建立 001 演示账套的 2017 新账套库，此时就要登录 001 账套的包含 2016 年数据的账套库。

在建立账套库的界面，显示当前账套、将要建立的新账套库的起始年度、本账套库内业务产品所在会计期间清单和建立新库的主要步骤及其进度。这些项目都是系统默认显示内容，不可修改，便于用户确认建库的信息。如果需要调整，请单击“放弃”按钮重新注册登录选择。如果确认可以建立新账套库，则单击“确定”按钮；如果放弃账套库的建立，可单击“放弃”按钮。

2. 账套库初始化

新建账套库后，为了支持新旧账套库之间的业务衔接，可以通过账套库初始化功能将上一个账套库中相关模块的余额及其他信息结转到新账套库中。为了统计分析的规整性，每个账套库包含的数据都以年为单位，上一账套库的结束年加一就是新账套库的开始年。用户以账套主管的身份注册进入系统管理，选择“账套库”菜单中的“账套库初始化”选项，则进入账套库初始化的功能。

账套库初始化功能遵循公共平台结转原则、财务会计结转原则、管理会计结转原则、供应链结转原则、生产制造结转原则、人力资源结转原则以及集团应用结转原则，将上一年度账套的相关数据转入新一年度账套。

3. 清空账套库数据

当用户发现某账套库中错误太多，或不希望将上一账套库的余额或其他信息全部转到下一年度时，便可使用清空账套库数据的功能。“清空”并不是指将账套库的数据全部清空，而是还要保留一些信息，主要有基础信息、系统预置的科目报表等。保留这些信息主要是为了方便用户使用清空后的账套库重新做账。以账套主管的身份注册，并且选定账套和登录时间，进入“系统管理”窗口，单击“年度账”菜单下的“清空年度数据”命令。需要注意的是，清空账套库数据时一定要备份数据，然后再进行操作。

4. 语言扩展

用友 U8 V10.1 软件支持英语、泰语、简体中文、繁体中文等不同语言。为发挥多语言优势，方便用户灵活使用，同时节省资源占用，U8 V10.1 提供了语言扩展工具。用户可以在建立账套时只选择使用的语言，若以后需要使用其他语言，则可以通过“语言扩展”工具来实现。

5. 账套库引入

引入账套库功能是指将系统外账套中的某年度区间的账套库数据引入本系统中。账套主管在系统管理界面单击“账套库”的下级菜单“引入”，则进入引入账套库的功能。账套库数据备份文件是系统卸出的文件，前缀名统一为 UfErpYer，确认后，即可将账套库备份数据引入系统中。

6. 账套库输出

账套库的输出作用和账套输出的作用相同。账套库的输出方式对于有多个异地单位的客户的及时集中管理是有好处的。例如，某单位总部在深圳，其天津分公司每月需要将最新的数据传输到深圳。此时第一次只需分公司将账套输出(备份)，然后传输到深圳进行引入(恢复备份)，以后再需要传输数据时只需要将账套库进行输出(备份)然后引入(恢复备份)即可。这样的方式使得以后传输只传输账套库即可，其好处是传输的数据量小，便于提高传输效率和降低费用。

7. 数据卸出

一个账套库中包含过多年份数据，体积过于庞大而影响业务处理性能时，可以通过数据卸出功能把一些历史年度的历史数据卸出，减小本账套库的体积，提高运行效率。数据卸出时，只能以会计年为单位进行处理，从本账套库的最小年度开始，到指定年度结束，卸出这个年度区间中所有业务产品的不常用数据。数据卸出后，系统将自动生成一个账套库保留这些卸出的数据，相对当前使用的账套库来说，这个包含卸出数据的账套库可以称为“历史账套库”。用户需以账套主管的身份注册进入系统管理执行数据卸出功能。

2.1.8 使用视图

视图主要包括刷新、清除异常任务、清除选定任务、清除所有任务、清退站点、清除单据锁定和上机日志等功能。

1. 刷新

系统管理一个很重要的用途就是对各个子系统的运行实施进行实时监控。为此，系统将正在登录系统管理的子系统及其正在执行的功能在窗口中列示出来，以便于系统管理员用户或账套主管用户进行监控。

系统管理的功能列表分为上下两部分，上一部分列示的是正登录系统管理的子系统，下一部分列示的是子系统中正在执行的功能。查看时，用户可在上一部分选中一个子系统，下一部分将自动列示出该子系统中正在执行的功能。这两部分的内容都是动态的，它们都将根据系统的执行情况而自动变化，用户如果想看到最新的情况，就需要启用刷新功能来适时刷新功能列表的内容。

2. 清除异常任务

系统管理对每一个登录系统的子系统定时轮询检查，如果发现有死机、网络阻断等异常情况，就会在与子系统相对应的任务条的“运行状态”栏内显示“运行不稳定”。这时，如果单击“视图”菜单中的“清除异常任务”命令，就会把这些异常任务所申请的系统资源予以释放，并恢复可能被破坏的系统数据库和用户数据库，同时任务栏内也将清除这些异常任务。任务的运行情况都被记录在上机日志中。

3. 清除选定任务

U8 V10.1 软件提供手动清除任务功能。选择要清除的任务，单击“清除选定任务”按钮，强制结束该任务(不释放该任务占用的授权点数)。

4. 清除所有任务

该功能提供清除当前界面所见的所有任务的功能，单击相应按钮清除所有任务。

5. 清退站点

系统管理员或有权限的管理员用户可以选定客户端手动清除任务，同时释放该客户端所占的所有产品许可。被清退客户端上弹出提示信息，等待 15 秒后强制结束客户端的门户进程。

6. 清除单据锁定

系统管理员或有权限的管理员用户可以执行清除单据锁定功能。在使用过程中由于不可预见的原因可能会造成单据锁定，单据的正常操作将不能使用，此时使用“清除单据锁定”功能，将恢复正常功能的使用。

7. 上机日志

为了保证系统的安全运行，系统随时对各个产品或模块的每个操作员的上下机时间、操作的具体功能等情况进行登记，形成上机日志，以便使所有的操作都有所记录、有迹可循。

用户可以对上机日志的内容进行删除。

2.2 原型企业背景资料

1. 企业基本信息

天津凯撒家纺股份有限公司(简称凯撒公司)，是一家专门从事床上用品、家居服装、毛巾系列产品、家纺系列产品、室内装饰品等产品零售及批发的商贸企业。

公司法人代表：陈强

公司人民币开户银行：中国工商银行天津河西支行 账号：12001657901052500555

公司欧元开户银行：中国工商银行天津河西支行 账号：12001657901052501366

公司纳税登记号：120101355203023526

公司地址：天津市河西区珠江道 86 号

电话：022-28285566

邮箱：1201013552@qq.com

2. 组织结构及岗位分工

凯撒公司董事会下设总经理办公室、财务部、采购部、仓管部、销售部和生产部。现行岗位分工及工作职责如表 2-1 所示。

表 2-1 现行岗位分工及工作职责

编码	姓名	隶属部门	职务
A01	陈 强	总经理办公室	总经理
W01	汪小菲	财务部	财务经理
W02	张文华	财务部	会计
W03	黄 宁	财务部	出纳
X01	王大国	销售部	销售员
G01	林 群	采购部	采购员
C01	陈 晨	仓管部	库管员

3. 企业会计核算的基本要求

1) 科目设置要求

应付账款科目下设暂估应付账款、一般应付账款和债务重组 3 个二级科目，其中一般应付账款设置为受控于应付款系统，暂估应付账款和债务重组科目设置为不受控于应付款系统。

预收账款科目下设预收货款和一般预收款 2 个二级科目，其中预收货款科目设置为不受控于应收款系统，一般预收款设置为受控于应收款系统。

2) 辅助核算要求

(1) 日记账：库存现金、银行存款/基本存款账户、其他货币资金/存出投资款。

(2) 银行账：银行存款/基本存款账户。

(3) 客户往来：应收票据/银行承兑汇票、应收票据/商业承兑汇票、应收账款、预收账款/预收货款、预收账款/一般预收款、发出商品/其他销售发出商品。

(4) 供应商往来：在途物资、应付票据/银行承兑汇票、应付票据/商业承兑汇票、应付账款/一般应付账款、应付账款/暂估应付账款、应付账款/债务重组、预付账款、其他应收款/单位往来。

(5) 个人往来：其他应收款/个人往来。

(6) 项目核算：交易性金融资产/公允价值变动。

(7) 项目(数量)核算：交易性金融资产/成本。

(8) 数量核算：在途物资、发出商品/分期收款发出商品、发出商品/其他销售发出商品、库存商品、受托代销商品。

3) 会计凭证的基本规定

录入或生成“记账凭证”均由指定的会计人员操作，含有库存现金和银行存款科目的记账凭证均需出纳签字。采用复式记账凭证，采用单一凭证格式。对已记账凭证的修改，只采用红字冲销法。为保证财务与业务数据的一致性，能在业务系统生成的记账凭证不得在总账系统直接录入。根据原始单据生成记账凭证时，除特殊规定外不采用合并制单。出库单与入库单原始凭证以软件系统生成的为准；除指定业务外，在业务发生当日，收到发票并支付款项的业务使用现付功能处理，开出发票同时收到款项的业务使用现结功能处理。

4) 货币资金业务的处理

公司采用的结算方式包括现金、支票、托收承付、委托收款、银行汇票、商业汇票、电汇、同城特约委托收款等。收、付款业务由财务部门根据有关凭证进行处理。

5) 薪酬业务的处理

由公司承担并缴纳的医疗保险、工伤保险、生育保险、住房公积金分别按 10%、1%、0.8%、12%的比例计算，养老保险、失业保险分别按 20%、1%的比例计算；职工个人承担的养老保险、医疗保险、失业保险、住房公积金分别按 8%、2%、0.2%、12%的比例计算。按工资总额的2%计提工会经费，按工资总额的2.5%计提职工教育经费。各类社会保险费当月计提，次月缴纳。

按照国家有关规定，公司代扣代缴个人所得税，其费用扣除标准为 3500 元，附加费用为 1300 元；工资分摊制单合并科目相同、辅助项相同的分录。

6) 固定资产业务的处理

公司固定资产包括房屋及建筑物、办公设备和运输工具，均为在用状态；采用平均年限法(二)按月计提折旧；同期多次增加固定资产时，采用合并制单。

7) 销售业务的处理

对客户销售商品时产生的费用由销售管理子系统处理。

8) 存货业务的处理

公司存货主要为购进商品，按存货分类进行存放及项目核算。各类存货按照实际成本核算，采用永续盘存制；发出存货成本采用“先进先出法”按仓库进行核算，普通采购业务入库存货对方科目全部使用“在途物资”科目，受托代销入库存货对方科目使用“受托代销商品款”科目，委托代销成本核算方式按发出商品核算。同一批出库或入库业务生成一张凭证；采购、销售必有订单，订单号为合同号，到货必有到货单，发货必有发货单，存货按业务发生日期逐笔记账并制单，暂估业务除外。

存货核算制单时普通业务不允许勾选“已结算采购入库单自动选择全部结算单上单据(包括入库单、发票、付款单)，非本月采购入库按蓝字报销单制单”选项。

9) 税费的处理

公司为增值税一般纳税人，增值税税率为16%，按季缴纳，按当期应交增值税的 7%计算城市维护建设税、3%计算教育费附加和 2%计算地方教育费附加；企业所得税采用资产负债表债务法，企业所得税的计税依据为应纳税所得额，税率为 25%，按月预计，按季预缴，全年汇算清缴。交纳税费按银行开具的原始凭证编制记账凭证。

10) 财产清查的处理

公司每年年末对存货及固定资产进行清查，根据盘点结果编制“盘点表”，并与账面数据进行比较，由相关管理员审核后进行处理(月末视同年末)。

11) 坏账损失的处理

除应收账款外，其他的应收款项不计提坏账准备。每年年末，按应收账款余额百分比法计提坏账准备，提取比例为 0.5%(月末视同年末)。

12) 利润分配

根据公司章程,公司税后利润按以下顺序及规定分配:①弥补亏损;②按 10%提取法定盈余公积;③按 30%向投资者分配利润(月末视同年末)。

13) 损益类账户的结转

每月末将各损益类账户余额转入本年利润账户,结转时按收入和支出分别生成记账凭证。



实务训练

实训 1 增加用户

【实训要求】

以系统管理员身份登录系统管理,增加用户。

【岗位说明】

以“系统管理员”身份完成实训。

【实训指导】

(1) 启动系统管理。

执行“开始”|“程序”|“用友 U8 V10.1”|“系统服务”|“系统管理”命令,启动系统管理。

(2) 以系统管理员身份登录系统管理。

① 执行“系统”|“注册”命令,打开“登录”系统管理对话框。

② 系统中预先设定了一个系统管理员 admin,第一次运行时,系统管理员密码为空,选择系统默认账套(default),单击“登录”按钮,以系统管理员身份进入系统管理。系统管理界面左下角操作员显示[admin]。

注意:为了保证系统的安全性,在“登录”系统管理对话框中,可以设置或更改系统管理员的密码。考虑实际教学环境,为简化课堂操作,教学过程中建议不要设置系统管理员密码。

(3) 增加操作员。

① 执行“权限”|“用户”命令,进入“用户管理”窗口,其中显示系统安装完成后默认的几个用户。

② 单击工具栏上的“增加”按钮,打开“操作员详细情况”对话框,按“操作员基本信息”所示的资料输入操作员。“职务”一栏无须录入。

③ 单击“取消”按钮结束,返回“用户管理”窗口,所有用户以列表方式显示。再单

击工具栏上的“退出”按钮，返回“系统管理”窗口。

注意：①只有系统管理员才有权限设置角色和用户。②用户编号在系统中必须唯一，即使是不同的账套，用户编号也不能重复。③设置操作员口令时，为保密起见，输入的口令字以“*”号在屏幕上显示。④所设置的操作员用户一旦被引用，便不能被修改和删除。⑤如果操作员调离企业，可以通过“修改”功能“注销当前用户”。⑥在“操作员详细情况”对话框中，蓝色字体标注的项目为必输入项，其余项目为可选项，这一规则适用于所有界面。

实训2 建立账套

【实训要求】

天津凯撒家纺股份有限公司账套参数信息如下。

(1) 账套信息。

账套号：001；账套名称：天津凯撒家纺股份有限公司；采用默认账套路径；启用会计期：2018年07月；会计期间设置：默认。

(2) 单位信息。

单位名称：天津凯撒家纺股份有限公司；单位地址：天津市河西区珠江道86号；法人代表：陈强；联系电话及传真：022-28285566；税号：120101355203023526。

(3) 核算类型。

该企业的记账本位币：人民币(RMB)；企业类型：商业；行业性质：2007年新会计制度；科目预置语言：中文(简体)；账套主管：陈强；选中“按行业性质预置科目”复选框。

(4) 基础信息。

选中“存货分类、客户分类、供应商分类、无外币核算”复选框。

(5) 分类编码方案。

该企业的分类方案如下。

科目编码级次：4222。

收发类别编码级次：121。

其他为系统默认。

(6) 数据精度。

该企业将存货数量、单价小数位定为2。

(7) 系统启用。

启用总账系统，启用时间为2018-07-01。

【岗位说明】

以“系统管理员”身份登录系统管理，建立账套。

【实训指导】

(1) 创建账套。

执行“账套”|“建立”命令，打开“创建账套”对话框。选择“新建空白账套”选项，单击“下一步”按钮。

(2) 输入账套信息。

① 已存账套：系统中已存在的账套在下拉列表框中显示，用户只能查看，不能输入或修改。

② 账套号：必须输入。本例输入账套号“001”。

③ 账套名称：必须输入。本例输入“天津凯撒家纺股份有限公司”。

④ 账套路径：用来确定新建账套将要被放置的位置，系统默认的路径为 C:\U8SOFT\Admin，用户可以人工更改，也可以利用“…”按钮进行参照输入，本例采用系统的默认路径。

⑤ 启用会计期：必须输入。系统默认为计算机的系统日期，更改为“2018年7月”。

⑥ 是否集团账套：不选择。

⑦ 建立专家财务评估数据库：不选择。

⑧ 输入完成后，单击“下一步”按钮，进行单位信息设置。

(3) 输入单位信息。

① 单位名称：用户单位的全称，必须输入。企业全称只在打印发票时使用，其余情况全部使用企业的简称。本例输入“天津凯撒家纺股份有限公司”。

② 其他栏目都属于任选项，参照实训资料输入即可。

③ 输入完成后，单击“下一步”按钮，进行核算类型设置。

(4) 输入核算类型。

① 本币代码：必须输入。本例采用系统默认值 RMB。

② 本币名称：必须输入。本例采用系统默认值“人民币”。

③ 企业类型：用户必须从下拉列表框中选择输入。系统提供了“工业”“商业”“医药流通”3种模式。如果选择工业模式，则系统不能处理受托代销业务；如果选择商业模式，委托代销和受托代销都能处理。本例选择“商业”模式。

④ 行业性质：用户必须从下拉列表框中选择输入，系统按照所选择的行业性质预置科目。本例选择行业性质为“2007年新会计制度科目”。

⑤ 科目预置语言：中文(简体)。用友 ERP-U8 V10.1 为多语言版本。

⑥ 账套主管：必须从下拉列表框中选择输入。本例选择“[A01]陈强”。

⑦ 按行业性质预置科目：如果用户希望预置所属行业的标准一级科目，则选中该复选框。本例选择“按行业性质预置科目”。

⑧ 输入完成后，单击“下一步”按钮，进行基础信息设置。

(5) 确定基础信息。

如果单位的存货、客户、供应商相对较多，可以对他们进行分类核算。如果此时不能

确定是否进行分类核算，也可以在建账完成后，由账套主管在“修改账套”功能中设置分类核算。

按照本例要求，选中“存货是否分类”“客户是否分类”“供应商是否分类”3个复选框，单击“下一步”按钮，进入“准备建账”。

(6) 准备建账。

单击“完成”按钮，系统提示“可以创建账套了吗？”，单击“是”按钮，系统依次进行初始化环境、创建新账套库、更新账套库、配置账套信息等工作，所以需要一段时间才能完成，必须耐心等待。完成以上工作后，系统打开“编码方案”对话框。

(7) 确定编码方案。

为了便于对经济业务数据进行分级核算、统计和管理，系统要求预先设置某些基础档案的编码规则，即规定各种编码的级次及各级的长度。

按实训资料所给内容修改系统默认值，单击“确定”按钮，再单击“取消”按钮，打开“数据精度”对话框。

注意：科目编码级次中第1级科目编码长度根据建账时所选行业性质自动确定，此处显示为灰色，不能修改，只能设定第1级之后的科目编码长度。

(8) 数据精度定义。

数据精度是指定义数据的小数位数，如果需要进行数量核算，要认真填写该项。本例采用系统默认值，单击“确定”按钮，系统显示“正在更新单据模板，请稍等”信息提示。

(9) 完成。

① 完成单据模板更新后，系统弹出“[001]建账成功”系统提示对话框，单击“否”按钮，暂不进行系统启用的设置。系统提示“请进入企业应用平台进行业务操作！”，单击“确定”按钮返回。

② 单击工具栏上的“退出”按钮，返回系统管理。

注意：编码方案、数据精度、系统启用项目可以由账套主管在“企业应用平台”|“基础设置”|“基本信息”菜单中进行修改。

实训3 操作员权限设置

【实训要求】

按照用友U8的要求，整理凯撒公司用户信息，如表2-2所示。

表 2-2 用户信息

编码	姓名	操作分工
A01	陈 强	账套主管
W01	汪小菲	公共目录设置、联查辅助明细、记账凭证的审核及查询、账表、对账、总账结账、编制 UFO 报表
W02	张文华	总账(填制和查询凭证、账表, 期末处理, 记账)、应收款和应付账款管理(不含收付款单填制、选择收款和选择付款权限)、固定资产、薪资管理、存货核算的所有权限
W03	黄 宁	收付款单填制、选择收款和选择付款权限、票据管理、出纳签字、银行对账
X01	王大国	公共目录设置、销售管理的所有权限
G01	林 群	公共目录设置、采购管理的所有权限
C01	陈 晨	公共目录设置、公共单据、库存管理的所有权限

【岗位说明】

以“系统管理员”身份登录系统管理，设置操作员权限。

【实训指导】

- ① 执行“系统管理”|“权限”|“权限”命令，进入“操作员权限”窗口。
- ② 选择 001 账套；2018 年度。
- ③ 从窗口左侧操作员列表中选择“A01 陈强”，选中“账套主管”复选框，确定陈强具有账套主管权限。

注意：①在增加用户和建立账套时已设定“陈强”为账套主管，此处无须再设置。②如果在建账时未设定“陈强”为账套主管，可以在此处进行指定。③一个账套可以设定多个账套主管。④账套主管自动拥有该账套的所有权限。

④ 选择“W01 汪小菲”，选择“001”账套。单击工具栏上的“修改”按钮，选中“公共目录设置、联查辅助明细、记账凭证的审核查询、账表、对账、总账结账、UFO 报表”权限，单击“保存”按钮。

⑤ 同理，按表 2-2 所示内容和其他用户相继设置操作权限。

⑥ 单击工具栏上的“退出”按钮，返回系统管理。

实训 4 账套管理

1. 账套输出(备份)

【实训要求】

将新建账套“[001] 天津凯撒家纺股份有限公司”输出至 D 盘根目录下“2-1 账套建立”

文件夹。

【岗位说明】

以“系统管理员”身份登录系统管理，进行账套输出。

【实训指导】

① 以“admin”身份进入系统管理。执行“账套”|“输出”命令，打开“账套输出”对话框，选择需要输出的账套 001 及账套文件的输出位置，单击“确认”按钮。

② 备份完成后，系统弹出“输出成功!”信息提示对话框，单击“确定”按钮返回。

注意：如果需要删除账套，在备份输出账套时，选中“删除当前输出账套”复选框，系统会在备份的同时，删除该账套。

2. 账套引入

【实训要求】

引入账套“[001] 天津凯撒家纺股份有限公司”。

【岗位说明】

以“系统管理员”身份登录系统管理，进行账套引入。

【实训指导】

① 以“admin”身份进入系统管理。执行“账套”|“引入”命令，打开“请选择账套备份文件”对话框，选择 D 盘引入上一实验输出的账套数据，单击“确认”按钮。

② 系统弹出“请选择账套引入的目录”提示框，单击“确定”按钮，弹出“请选择账套引入的目录”对话框，保持默认路径，单击“确定”按钮。

③ 系统弹出“此操作将覆盖[001]账套当前的所有信息，继续吗？”提示框，单击“确定”按钮。

注意：若引入账套号未存在于系统内，则不提示此信息，直接引入。

④ 成功引入账套后，系统弹出“账套[001]引入成功!”提示框，单击“确定”按钮。

3. 账套修改

【实训要求】

修改账套“[001] 天津凯撒家纺股份有限公司”中基础信息的外币核算选项。

【岗位说明】

以“A01 陈强”身份登录系统管理，修改账套参数。

【实训指导】

如果要修改建账参数，需要以账套主管的身份注册进入系统管理。

① 在系统管理窗口中，执行“系统”|“注册”命令，打开“登录”系统管理对话框。

注意：如果此前是以系统管理员的身份注册进入系统管理，那么需要首先执行“系统”|“注销”命令，注销当前系统操作员，再以账套主管的身份登录。

② 在“操作员”文本框中输入 A01，无密码，选择“001 天津凯撒家纺股份有限公司”，会计年度为 2018。

③ 单击“登录”按钮，进入“系统管理”窗口，菜单中显示为黑色字体的部分为账套主管可以操作的内容。

④ 执行“账套”|“修改”命令，打开“修改账套”对话框，可修改的账套信息以白色显示，不可修改的账套信息以灰色显示。

⑤ 单击“下一步”按钮，打开“基础信息”对话框，选中“有无外币核算”前的复选框，修改完成后，单击“完成”按钮，系统弹出“确认修改账套了吗？”提示信息框；单击“是”按钮，确定“编码方案”和“数据精度”；单击“确认”按钮，系统提示“修改账套成功！”信息。

⑥ 单击“确定”按钮，返回系统管理。