

第一节 色彩基础知识

一、色彩的定义

色彩是光刺激人的眼睛所产生的视觉反应。因为有了光，人们才能感知物体的形状和色彩，光照是色彩产生的前提。物体的色彩在光的照射下呈现出的本质颜色叫固有色；物体的色彩在光的照射下，同时受到周围环境的影响，反射而成的颜色叫环境色。

二、色彩的三要素

色相、明度和纯度是色彩的三要素。色相就是色彩的相貌，是色彩之间相互区别的名称，如红色相、黄色相、绿色相等。明度就是色彩的明暗程度。明度越高，色彩越亮；明度越低，色彩越暗。纯度就是色彩的鲜灰程度或饱和程度。纯度越高，色彩越艳；纯度越低，色彩越灰。

色彩分无彩色和有彩色两大类。黑、白、灰为无彩色，除此之外的任何色彩都为有彩色。其中，红、黄、蓝是最基本的颜色，被称为三原色。三原色是其他色彩调配不出来的，而其他色彩则可以由三原色按一定比例调配出来。例如：红色加黄色可以调配出橙色，红色加蓝色可以调配出紫色，蓝色加黄色可以调配出绿色等。

三、色彩作用于人的视觉所产生的感觉

1. 冷暖感

从冷暖感的角度把色彩分为冷色和暖色。

冷色包括蓝色、蓝紫色、蓝绿色等，使人产生凉爽、寒冷、深远、幽静的感觉。

暖色包括红色、黄色、橙色、紫红色、黄绿色等，使人产生温暖、热情、积极、喜悦的感觉。

2. 轻重感

从轻重感的角度把色彩分为轻色和重色。

色彩的轻重主要取决于明度：明度高，色彩感觉轻；明度低，色彩感觉重。其次，取决于色相：暖色感觉轻，冷色感觉重。最后，取决于纯度：纯度高，感觉轻；纯度低，感觉重。

3. 体量感

从体量感的角度把色彩分为膨胀色和收缩色。

色彩的体量感，主要取决于明度：明度高，色彩膨胀；明度低，色彩收缩。其次，取决于纯度：纯度高，色彩膨胀；纯度低，色彩收缩。最后，取决于色相：暖色膨胀，冷色收缩。

4. 距离感

从距离感的角度把色彩分为前进色和后退色。

色彩的距离感主要取决于纯度：纯度高，色彩前进；纯度低，色彩后退。其次，取决于明度：明度高，色彩前进；明度低，色彩后退。最后，取决于色相：暖色前进，冷色后退。

5. 软硬感

从软硬感的角度把色彩分为软色和硬色。

色彩的软硬感主要取决于明度：明度高，色彩感觉柔软；明度低，色彩感觉坚硬。其次，取决于色相：暖色感觉柔软，冷色感觉坚硬。最后，取决于纯度：纯度高，色彩感觉柔软；纯度低，色彩感觉坚硬。

6. 动静感

从动静感的角度把色彩分为动感色和宁静色。

色彩的动静感主要取决于纯度：纯度高，动感强；纯度低，宁静感强。其次，取决于色相：暖色动感强，冷色宁静感强。最后，取决于明度：明度高动感强，明度低宁静感强。

四、色彩的对比与协调

1. 色彩的对比

所谓色彩的对比，是指两种或两种以上的色彩放在一起有明显的差别。色彩的对比可以使色彩产生相互突出的关系，使色彩主次分明，虚实得当。色彩对比分为色相对比、明度对比和纯度对比。色相对比主要指色彩冷暖色的互补关系，如红与绿、黄与紫、蓝与橙。明度对比主要指色彩的明度差别，即深浅对比。纯度对比主要指色彩的饱和度差别，即鲜灰对比。

2. 色彩的协调

所谓色彩的协调，是指两种或两种以上的色彩放在一起无明显差别。色彩的协调可以使色彩相互融合，和谐统一。色彩协调分为色相协调、明度协调和纯度协调。色相协调主要指邻近色的协调，如红与橙、橙与黄、黄与绿等。明度协调主要指减少明度差别。纯度协调主要指减少纯度差别。

第二节 色彩在室内设计中的应用

色彩设计是室内设计中的重要环节，合理的色彩设计可以使室内空间更加生动、和谐。在室内色彩设计中最关键的环节是确定室内的主色调，主色调可以是单一的一种颜色，也可以是一个系列的色彩。不同的色彩可以使室内空间产生不同的视觉感受，也对人的生理和心理产生不同的影响。

室内色彩设计应该充分考虑使用场所和使用对象的差异。例如：娱乐空间的色彩设计，应使用纯度较高、刺激性较强的色彩，以营造出动感、活跃的室内气氛；而私密空间的色彩设计，应使用纯度较低，素雅、宁静的色彩，以营造出静谧、优雅的室内气氛。在使用对象上，年龄较大的人喜欢稳重、朴素的色彩；而年龄较小的儿童则喜欢单纯、活泼的色彩。

色彩的美感还与审美的主体紧密相连，在一定程度上，色彩的美感取决于人的主观感受。有的人喜欢红色，有的人喜欢黄色；有的人喜欢活泼的色调，有的人喜欢素雅的色调。人对色彩的好恶受到年龄、性格、职业、习惯和文化修养等方面的影响。因此，色彩无所谓美与不美，关键在于这种色彩能否达到使用者的审美要求。

1. 红色

红色具有鲜艳、热烈、热情、喜庆的特点，给人勇气与活力。红色可刺激神经，促进机体血液循环，引起人的注意并产生兴奋、激动和紧张的感觉。红色有助于增强食欲。红色使人联想到火与血，是一种

警戒色。红色运用于室内装饰,可以大大提高空间的注目性,使室内空间产生温暖、热情、自由奔放的感觉。如图 1-1 ~ 图 1-4 所示。粉红色和紫红色是红色系列中最具浪漫和温馨特点的颜色,较女性化,可使室内空间产生浪漫、柔情、靓丽的感觉,如图 1-5 所示。



红色调在室内空间中的运用,能突出视觉中心

图 1-1 红色调在室内空间中的运用

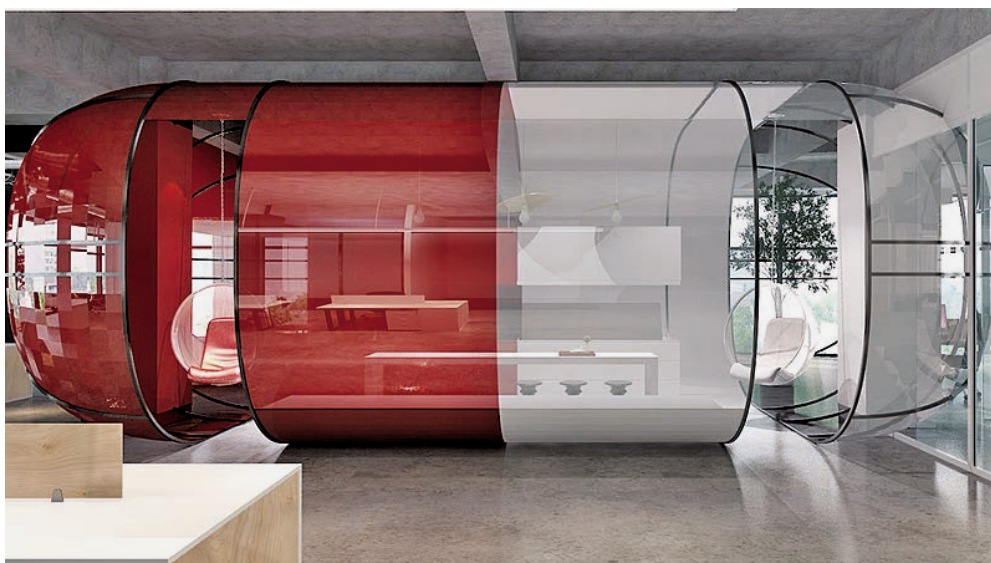


图 1-2 红色调在办公空间的运用



► 粉红色让室内空间产生浪漫、柔情的心理感受



图 1-3 粉色调在室内空间的运用



图 1-4 红色调幼儿园



图 1-5 紫红色在办公空间的运用

2. 黄色

黄色具有高贵、奢华、温暖、柔和的特点，它能引起人们无限的遐想，渗透出灵感和生气，启发人的智力，使人欢乐和振奋。黄色具有帝王之气，象征权力、辉煌和光明。黄色高贵、典雅，具有大家风范。黄色还具有怀旧情调，使人产生古典唯美的感觉。黄色是室内设计中的主色调，可以使室内空间产生温馨、柔美的感觉，如图 1-6 和图 1-7 所示。



图 1-6 黄色调在宴会厅的运用



图 1-7 黄色调在餐饮空间的运用

3. 绿色

绿色具有清新、舒适、休闲的特点，有助于消除神经紧张和视力疲劳。绿色象征青春、成长和希望，使人感到心旷神怡，舒适平和。绿色是富有生命力的色彩，使人产生自然、休闲的感觉。绿色运用于室内装饰，可以营造出朴素简约、清新明快的室内气氛，如图 1-8 和图 1-9 所示。



图 1-8 绿色调在幼儿空间的运用



◀ 绿色调让室内空间充满活力，生机勃勃

图 1-9 绿色调在室内空间的运用

4. 蓝色

蓝色具有清爽、宁静、优雅的特点，象征深远、理智和诚实。蓝色使人联想到天空和海洋，有镇静作用，能缓解紧张心理，增添安宁与轻松感。蓝色宁静又不缺乏生气，高雅脱俗。蓝色运用于室内装饰，可以营造出清新雅致、宁静自然的室内气氛，如图 1-10 ~ 图 1-12 所示。



图 1-10 蓝色调在办公空间的运用



◀ 蓝色调让室内空间凉爽、惬意

图 1-11 蓝色调在室内空间的运用



▶ 蓝色调让室内空间宁静而理性

图 1-12 蓝色调在餐饮空间的运用

5. 紫色

紫色具有冷艳、高贵、浪漫的特点，象征天生丽质，浪漫温情。紫色具有浪漫的柔情，是爱与温馨交织的颜色，尤其适用于新婚和感情丰富的小家庭。紫色运用于室内装饰，可以营造出高贵、雅致、纯情的室内气氛，如图 1-13 ~图 1-15 所示。



图 1-13 紫色调卧室



图 1-14 紫色调餐厅



图 1-15 紫色调酒吧

6. 灰色

灰色具有简约、平和、中庸的特点,象征儒雅、理智和严谨。灰色是深思而非兴奋、平和而非激情的色彩,使人视觉放松,给人以朴素、简约的感觉。此外,灰色使人联想到金属材质,具有冷峻、时尚的现代感。灰色运用于室内装饰,可以营造出宁静、柔和的室内气氛,如图 1-16 ~图 1-18 所示。



图 1-16 灰色调在办公空间的运用



◀ 灰色调让室内空间宁静、优雅、理性

图 1-17 灰色调在室内空间的运用



图 1-18 灰色调在客厅的运用

灰色调让室内空间平和、舒适

7. 黑色

黑色具有稳定、庄重、严肃的特点，象征理性、稳重和智慧。黑色是无彩色系的主色，可以降低色彩的纯度，丰富色彩层次，给人以安定、平稳的感觉。黑色运用于室内装饰，可以增强空间的稳定感，营造出朴素、宁静的室内气氛，如图 1-19 和图 1-20 所示。



图 1-19 黑色调在书房的运用

黑色调让
室内空间
稳重、严
谨



图 1-20 黑色在室内空间的运用

8. 白色

白色具有简洁、干净、纯洁的特点，象征高贵、大方。白色使人联想到冰与雪，具有冷调的现代感和未来感。白色具有镇静作用，给人以理性、秩序和专业的感觉。白色具有膨胀效果，可以使空间更加宽敞、明亮。白色运用于室内装饰，可以营造出轻盈、素雅的室内气氛，如图 1-21 和图 1-22 所示。



图 1-21 白色调在办公空间的运用



白色调让
室内空间
简洁、明
亮

图 1-22 白色调卧室

9. 褐色

褐色具有传统、古典、稳重的特点，象征沉着、雅致。褐色使人联想到泥土，具有民俗和文化内涵。褐色具有镇静作用，给人以宁静、优雅的感觉。中国传统室内装饰中常用褐色作为主调，体现出东方特有的古典文化魅力，如图 1-23 所示。



图 1-23 褐色调在餐饮空间的运用





图 1-23 褐色调在餐饮空间的运用（续）

10. 色彩的搭配与组合

色彩的搭配与组合可以使室内色彩更加丰富、美观。室内色彩搭配力求和谐统一，通常用两种以上的颜色进行组合。不同的色彩组合可以产生不同的视觉效果，也可以营造出不同的环境气氛。

色彩的搭配与组合如图 1-24 ~ 图 1-38 所示。



◀ 红色+灰色的组合，让室内空间既充满活力，又端庄、典雅

图 1-24 红色+灰色的组合



◀ 低纯度色彩的组合，让室内空间朴实、柔和，极具高级感

图 1-25 低纯度色彩的组合

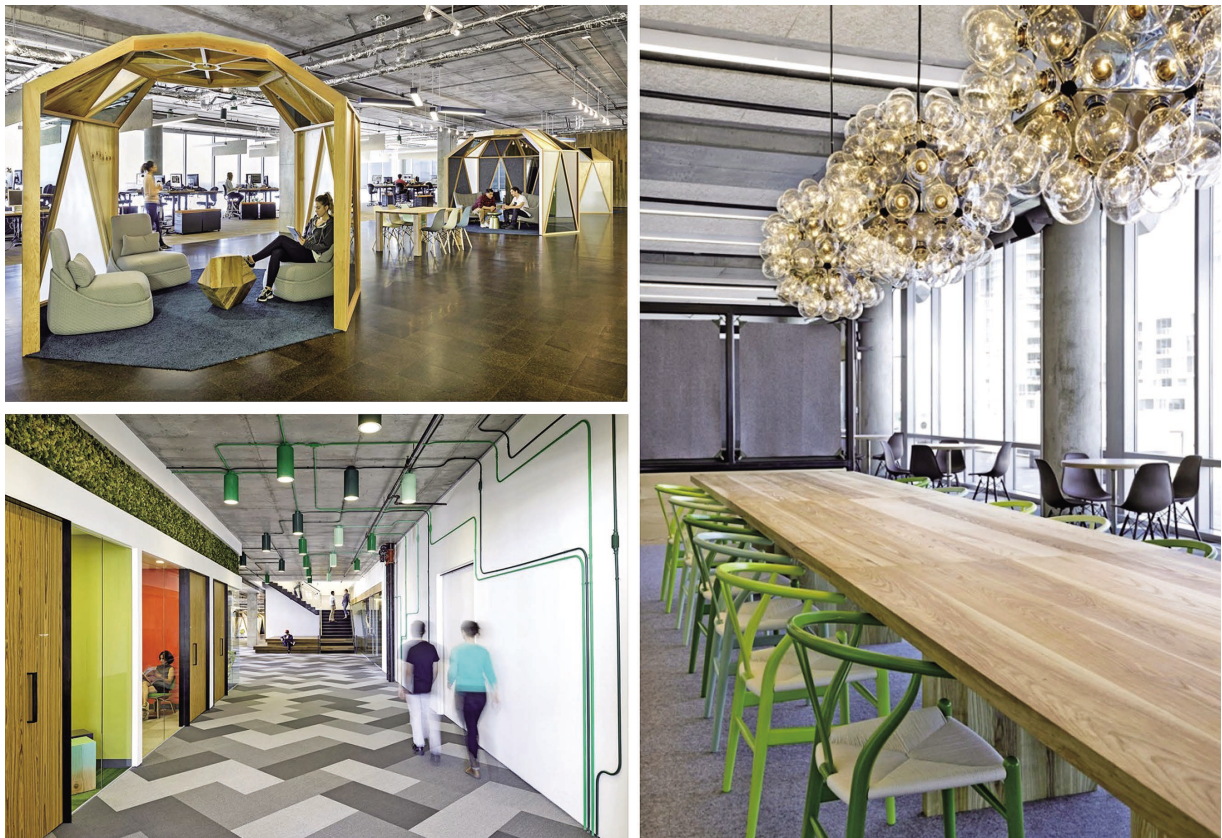


图 1-26 温馨、柔和的办公空间

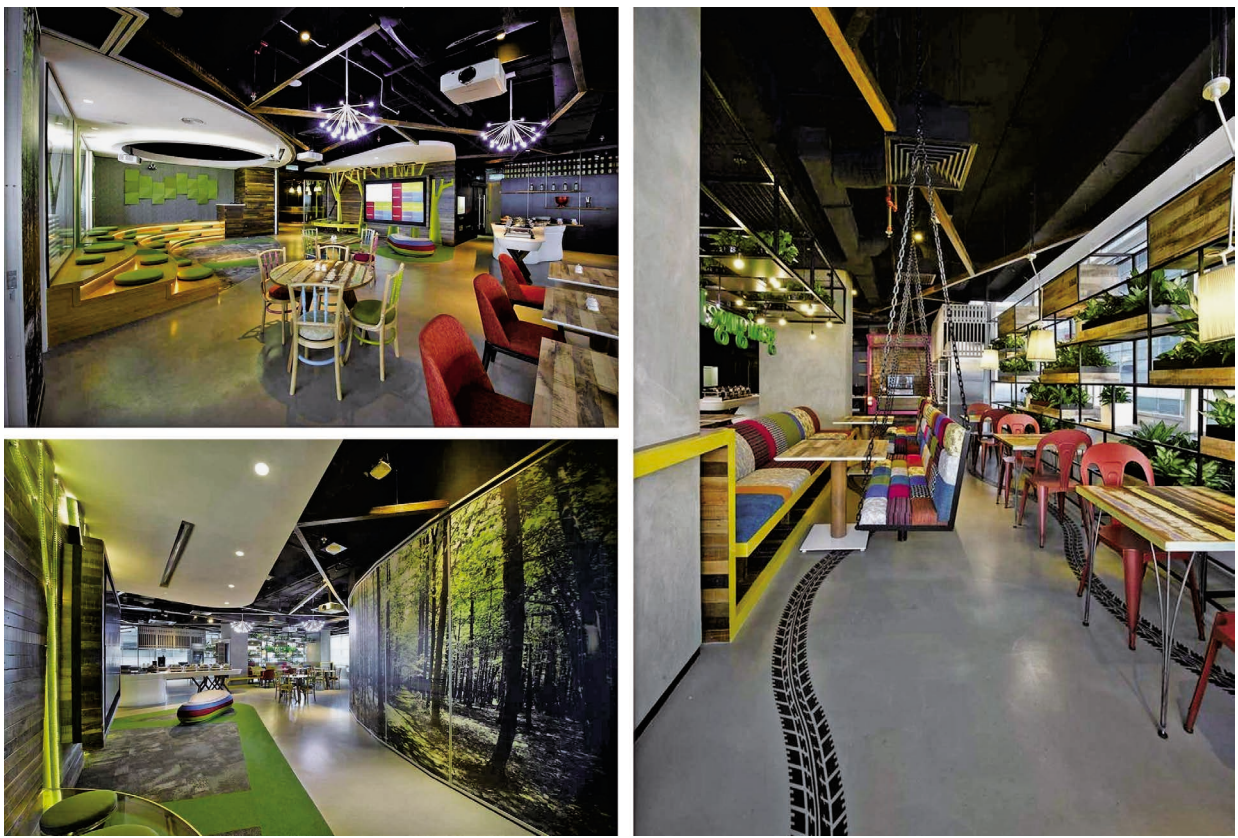


图 1-27 时尚、休闲的办公空间



红色 + 绿色的互补色组合，让室内空间充满青春的活力

图 1-28 红色 + 绿色的组合



图 1-29 动感色调的空间

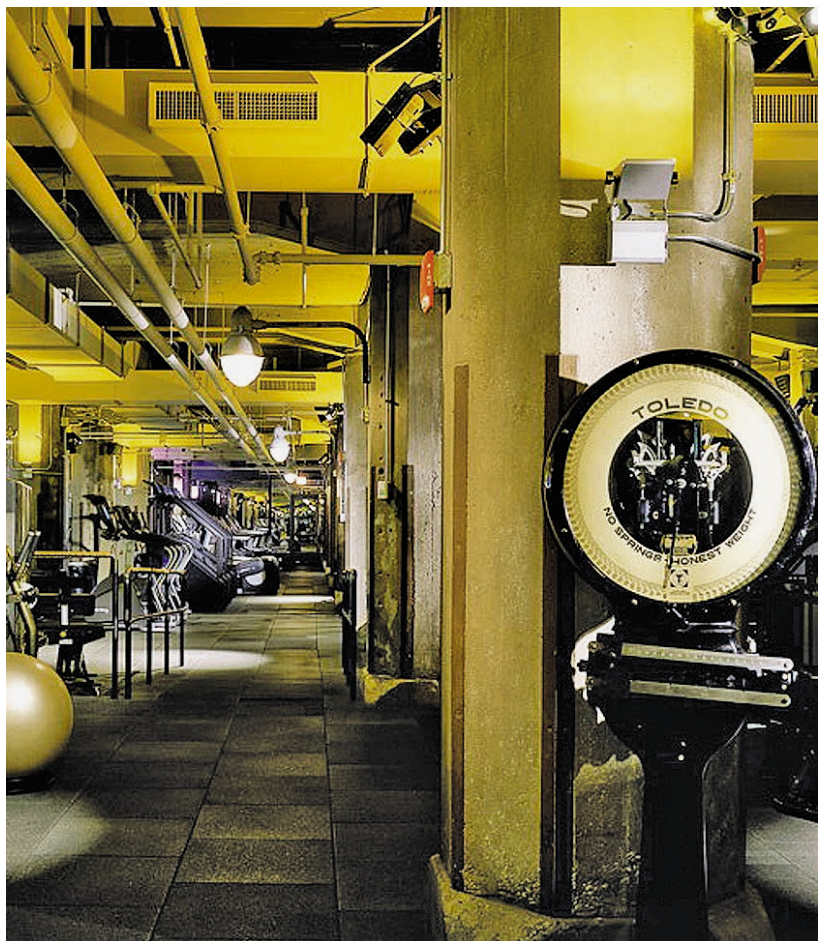


图 1-30 古典怀旧的健身房

木色系的室内空间
温馨、雅致、轻盈、通透



图 1-31 木色系的室内空间



橙色+灰色的组合，既能表现出核心区域的活力四射，又让整体空间效果稳重、沉稳

图 1-32 橙色 + 灰色的组合



图 1-33 绿色 + 深灰色的组合

▲ 绿色+深灰色的组合，
让室内空间宁静中不
失优雅，端庄、典雅



◀ 黄色+深蓝色的互补色
组合，让室内空间重
点突出，层次分明

图 1-34 黄色 + 深蓝色的组合



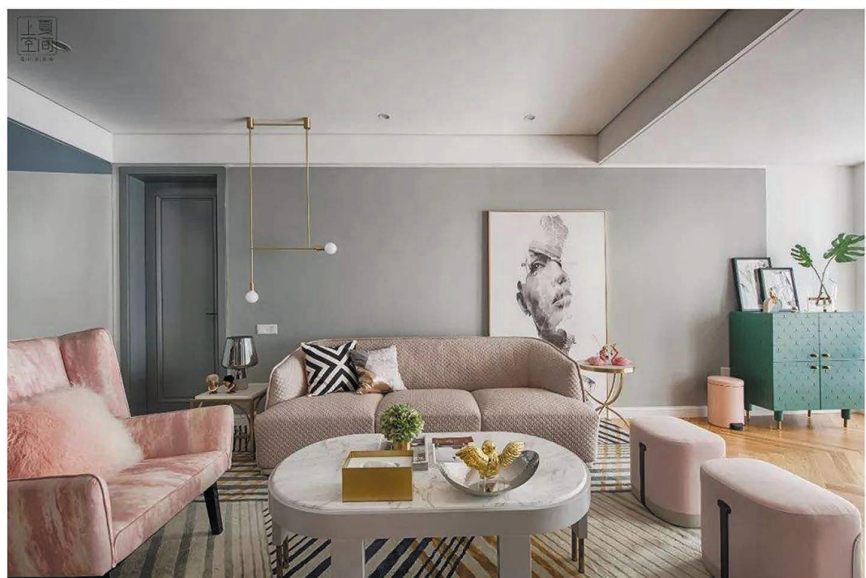
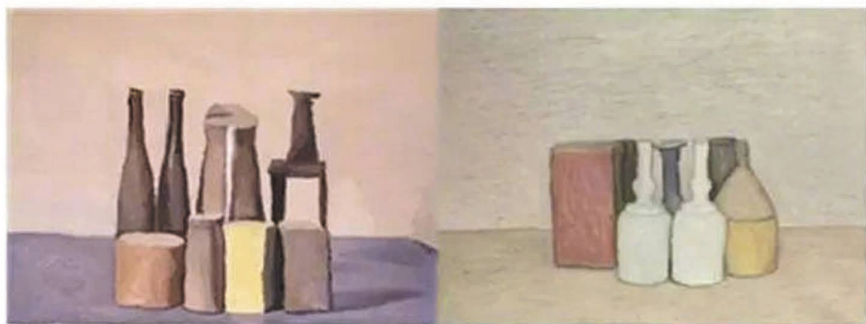
图 1-35 橙色 + 绿色的组合

◀ 橙色+绿色的组合，
让室内空间充满自然
气息

黄色+红色的组合， ▶
让室内空间的氛围
显得欢快、愉悦



图 1-36 黄色 + 红色的组合



◀ 莫兰迪灰色系列色彩组合，让室内空间舒适、温馨



图 1-37 莫兰迪灰色系列色彩组合



◀ 橙色+褐色的组合，让室内空间既高贵、典雅，又稳重、自然



图 1-38 橙色+褐色的组合

思考与练习

1. 什么是色彩的三要素？
2. 色彩作用于人的视觉可以产生哪些感觉？
3. 什么是色彩的对比？
4. 蓝色具有什么特点？