

第一章

色彩的发展历程

学习要点 及目标

- (1) 了解绘画色彩的发展历程。
- (2) 掌握中西方绘画史不同阶段对色彩的研究与应用。
- (3) 掌握色彩在设计运用中的表现和作用。

本章 导读

因为有了色彩,大千世界才显得格外丰富和美丽;因为有了色彩,使人们可以从艺术中感受到色彩的神奇功能;因为有了色彩,人们在日常生活中感受到色彩那无穷的魅力。色彩的魅力促使人类从很早就开始研究和利用色彩,在人类发展历史早期色彩主要被应用于绘画和装饰等审美为主的领域,随着艺术的发展和对光色的研究,色彩在绘画和设计中的地位越来越重要。本章将从色彩与绘画、色彩与设计的关系入手介绍色彩的发展历程,使读者从一个宏观的角度了解色彩与绘画、设计的关系。

引导 案例

古老的壁画色彩

色彩绘画的产生与应用,最早可以追溯到原始社会。原始人在山洞的穴壁上用木炭画出简略的动物图形,或刻画一些生活、狩猎的场景。例如,在西班牙的阿尔塔米拉山洞里发现了约15000年以前的野牛、长毛象等图画。

阿尔塔米拉洞穴遗址位于西班牙北部桑坦德西面约30千米的地方。1879年,一个名叫索特乌拉工程师到这里收集化石,他在工作

时把4岁的女儿玛丽娅带在身边。据说玛丽娅因对父亲的工作不感兴趣而独自爬进了一个小洞口,因为洞内黑暗,她点亮了一支蜡烛。这时候,她突然看见一头公牛,眼睛直瞪瞪地望着她,顿时吓得大哭起来。于是,闻名世界的阿尔塔米拉洞穴壁画就这样被发现了。

阿尔塔米拉洞穴中的壁画绘制在洞穴的顶部,壁画12米多长,6米多宽,上面绘有各种动物的形象,整个画面线条活泼、色彩鲜艳单纯,仅仅使用了土红色、土黄色、黑褐色,而且布局合理、疏密有致。所画的动物有奔跑的、有长嘶怒吼的、有受了伤半躺着的,这些动物形象逼真得呼之欲出。原始人用色彩和线条画出很生动的动物造型,反映出原始人所采用的是非客观的平面化色彩装饰手法。阿尔塔米拉山洞壁画如图1-1和图1-2所示。



图1-1 阿尔塔米拉山洞壁画1



图1-2 阿尔塔米拉山洞壁画2

第一节 色彩与绘画

背景资料

在人类文明发展史中绘画是浓墨重彩的一笔,从文字出现之前,人们已经通过图画的方式表达生活和思想,而色彩是绘画的重要艺术语言,也是一种重要的表现手段和必要的条件之一。在绘画中色彩起着独特的作用,无论是壁画还是纸本形式的绘画都离不开色彩,它可以起到标记、增强作品艺术效果的作用。整个绘画发展的历史也是运用色彩的历史,色彩作为造型艺术的绘画语言,从最初依附于一定的形,到后来不仅与形结合,更可以突破形而成为独立的绘画语言存在。

一、西方绘画中的色彩

西方绘画的色彩相对于东方绘画来说有其独特的艺术风格,在以油作为绘画媒介的基础上,一代一代的艺术家不断地推陈出新,发展出多种的绘画风格与色彩表现形式,纵观西

方绘画中色彩观念的变迁,可以把绘画中色彩的认识和应用分为直觉表现色彩、再现模仿色彩和个性表现色彩3个阶段。

（一）色彩直觉的表现阶段

从距今一万年前的欧洲原始壁画来看,原始人类已经懂得使用简单的颜色进行绘画活动。西班牙阿尔塔米拉洞穴壁画和法国拉斯科洞穴壁画是已发现的人类早期的绘画,这些原始绘画所描画的形象以动物为主,形态生动,绘画技法简练,并已懂得使用红、赭石、黑等多种颜色,充分显示了原始绘画的粗犷和古拙。

1. 色彩直觉表现的起源

在古埃及时期,中东的民族已经形成了一个多彩的绘画体系,西方后来的色彩象征手法主要源于古埃及。那些巨大的金字塔、神庙和墓室壁画显现出西方古代艺术宏伟辉煌的程度。在黑、白、黄、绿、蓝这些原始单纯的色彩之外,古埃及的墓室壁画中显示出古代人精心运用青色、褐色和灰色的能力。

古埃及人认为白色是神圣太阳神的理想颜色,黑色则象征着冥府之色,这种观念一直延续到古希腊时期,欧洲人的宗教一直保持着以白色为主的单纯颜色,后来,起源于近东的基督教给欧洲带去以红色为主的多彩世界,渐渐形成了基督教中按照色彩来安排等级制度的象征性色彩表现手法。

2. 色彩直觉表现的形式特征

色彩直觉表现主要是利用色彩的象征性来进行表达,色彩象征是古代西方各民族运用色彩的最主要方式。

（1）古代的绘画色彩

古埃及人以绿色象征生命的轮回,崇尚绿色的传统一直流传至今,还有象征神圣天界的蓝色,也和绿色一样,成为埃及人敬畏的色彩。

古代希腊是西方文明的发源地,在这片气候宜人的家园上岛屿星罗棋布。这里虽然盛产橄榄、葡萄、大麦,但是大部分土地上却是光秃的石头。自然环境的色彩构成了当地人独特的色彩喜好,古希腊艺术大多以白色、红色和蓝色构成简单朴素的色彩。

古罗马时期的绘画色彩仍然是以象征性为主的,但当时的艺术家开始不满足于色彩的符号性表达,逐渐出现了关注事物的固有色的趋势。庞贝古城里发掘出来的壁画是古罗马绘画对古希腊时代的一次伟大的超越。画面内容的宗教氛围有可能仍有符号意味,但人和物的表现已经具有写实的趋向。人物有了各种朝向画面的角度,肢体动作也呈现多样化;五官细节被描绘得很清晰,能看到人物的表情;复杂的重叠关系被很恰当地表现出来;更重要的是,可以看到开始用光来塑造空间的尝试。

在西方艺术中,古希腊人喜欢用色彩斑斓的装饰图案,罗马人擅长用镶嵌来表现强烈的色彩对比效果。在古罗马式建筑和早期哥特式建筑内的玻璃彩画中,可以看到当时的艺术家们在壁画的图案中,以象征性的手法表现色彩,追求一种简单而明朗的视觉效果。

拓展
知识

古埃及壁画的起源与色彩应用

案例说明：埃及人的宗教观相信人死后灵魂只是暂时地离开躯体漂泊于宇宙间，如果再次回归肉体后人就可以复活。因此埃及人就把尸体制成木乃伊保存下来，并十分重视棺材的制作和陵墓建造，以祈求亡者能在世间再次复活。

这就是举世闻名的埃及金字塔和木乃伊的由来，由于担心尸体腐烂之后就不能复活，他们就想用石头雕刻国王、王妃的肖像，以便其形象永久地保存下来。死去的国王在阴间仍然还是帝王，仍然需要享受在人间时的一切欢乐，所以当时的工匠们把人间的各种事物都画在墓壁上。这样就产生并且发展了埃及的雕刻和绘画艺术。

案例点评：古埃及绘画在色彩应用上有着固定的程式：男子皮肤为褐色，女子为浅褐或淡黄。人物的头发为蓝黑，眼圈为黑色。古埃及壁画还有一个重要的特征就是正面定律，比如当人物的头部呈现侧面的角度时，眼睛却画成完全正面的形状；或者人体的上半身画成侧面的，而从腹部向下的两腿却画成正面的，这在透视学上是不合理的，但是古埃及画家处理空间的方法类似于现在的儿童画，所有的东西都必须从它的最有特色的角度表现出来，正是这些独特的表现手法形成了埃及绘画优雅神秘的艺术特色，如图 1-3 和图 1-4 所示。



图1-3 古埃及壁画 1



图1-4 古埃及壁画 2

案例
1-1

罗马庞贝古城壁画《摘花的仙女》

罗马庞贝古城的壁画《摘花的仙女》是反映古罗马时期高超艺术水准的代表作品。该作品造型准确，形态生动，让人仿佛感受到了春天的气息。画面主要采用固有色平涂和明暗结合的手法，生动地表现出了色彩的微妙变化。蓝色背景与人物的肤色形成了鲜明的对比，使得画面具有装饰效果。

在这幅作品中值得注意的地方是，当时的艺术家已经开始使用明暗结合的手

法表现色彩的变化。背景的深色和女子衣裳的明亮形成了四周收缩、中间膨胀的视觉效果,尽管在这幅画中没有线性的透视和光的运用,色彩自身的膨胀与收缩感就已经塑造出了空间的感受,如图 1-5 所示。



图1-5 《摘花的仙女》

(2) 中世纪的绘画色彩

欧洲中世纪时的基督教神学观念对人和现实生活采取绝对否定的态度,为基督教服务是欧洲中世纪艺术的重要特征。又由于基督教教堂是欧洲中世纪人民生活的中心,因而教堂建筑是这个时期艺术发展的重要载体,雕塑、绘画、工艺美术大多隶属于教堂建筑,是建筑的附属品。这时流行的绘画,主要是壁画、镶嵌画和彩色玻璃窗画。

中世界的艺术风格是非写实的,重在表现,不注重真实的空间描绘,不注重真实的色彩关系,强调色彩的象征性,喜欢运用寓意象征的手法。画家在色彩运用上有着固定的象征性模式,着力体现宗教意志与宗教精神。

案例 1-2

镶嵌画《皇后西奥多拉及其侍从》

案例说明:镶嵌画《皇后西奥多拉及其侍从》现收藏于圣维达尔教堂。这幅画描绘了拜占庭帝国皇后西奥多拉与宫廷女官及侍卫向基督献祭的场面。画面中人物虽然众多,但排列组合疏密有致,主次分明。画面中对环境的描绘也非常详尽,建筑、喷泉、帘幔等装饰物为作品增添了生活的气息,如图 1-6 所示。



图1-6 《皇后西奥多拉及其侍从》(意大利)

案例点评:该画的色彩搭配与装饰特色具有典型的拜占庭风格。拜占庭镶嵌画的设色不以模仿自然为目的,而根据宗教题材与人物阶级身份的不同而有一定的用色规范。这幅作品主要使用了红色、绿色、蓝色、黄色等强烈的对比色,色彩单纯有力,材质上采用了大量的金箔和半透明的马赛克,这两种材质结合色彩营造出一种光彩华美、超凡入圣的视觉与心理意象。

这幅作品的创作者运用大量的金色作为背景,甚至在半透明的彩色马赛克之下先贴一层金箔以获取金光灿烂的华丽效果,同时金色调也有助于强化画面超凡入圣的非自然气息,从而创造一个匪夷所思的崇高圣洁的灵性世界。画面中宫女们的衣饰色彩异常华美艳丽,大块的白色、灰紫色、黄褐色、绛红色、蔚蓝色、翠绿色与闪闪发光的金色交相辉映、相得益彰。

资料来源: <http://q.sohu.com/forum/10/topic/3336814>

拓展知识

古希腊的陶器瓶画

古希腊的绘画大多数是以人为主题,热情坦率地表露人类丰富的感情,人类纯朴的天性和对美的渴求,因而能强烈地打动人心,引起共鸣。

由于年代久远,古希腊时期存留的绘画较为罕见,今天人们只能从形状各异、用途不同的陶器上欣赏到那个年代的绘画艺术。陶器上的绘画被称为瓶画,有“黑绘”和“红绘”两种形式。“黑绘”以红色为底,绘以黑色的形象;“红绘”则相反,黑底红色图像。

瓶画的构图顺应着陶器的形制、起伏,非常巧妙地用简练的线条和写实的手法,描绘出栩栩如生的人物,其优美自如的风格令人惊叹不已,如图 1-7 所示。

大多数的古希腊瓶画都没有留下画家的姓名,但其中也有一些画家的姓名被刻在瓶体上被留传下来,比如黑绘名家埃克塞基亚斯(活跃于公元前 6 世纪下半叶),普斯亚克斯(活跃于公元前 6 世纪下半叶);红绘名家欧弗罗尼奥斯(活跃于约公元前 520 年至公元前 500 年)等,这是在绘画历史中首次出现的签署创作者个人的姓名。



图1-7 古希腊红绘瓶画

(二) 再现色彩表现阶段

色彩模仿是人类的原始本能之一,自古希腊哲学家亚里士多德提出“模仿说”之后,模仿现实成为西方艺术的主要表现形式。那些色彩感觉敏锐的艺术家之所以具有源源不断的色彩创造力,大多来源于他们童年时代就具备的超强的色彩模仿力。

色彩的模仿力最重要的表现形式是绘画,从中世纪以后的文艺复兴到 19 世纪的印象主义,画家们始终不懈地在绘画中模仿自然,再现自然。

1. 美术起源与“模仿说”

人们对人类历史早期和艺术方面的资料所知甚少,尽管如此,历史上的许多学者还是在这一领域进行了不懈的探索和努力,从不同的角度提出了各种关于艺术起源的学说。这些学说从不同的角度揭示了人类艺术发生的某些条件和根据,对学习艺术和进行艺术教育有着重要的价值。

“模仿说”是一种关于艺术起源问题的古老的理论,始于古希腊哲学家。这种学说认为:模仿是人类固有的天性和本能,艺术起源于人类对自然的模仿。在古希腊哲学家看来,所有艺术都是模仿的产物,造型艺术尤其如此。

亚里士多德认为:“艺术模仿的对象是实实在在的现实世界,艺术不仅反映事物的外观形态,而且能反映事物的内在规律和本质,艺术创作靠模仿能力,而模仿能力是人从孩提时就有的天性和本能。”继古希腊哲学家之后,文艺复兴时期的达·芬奇、法国启蒙思想家狄德罗、俄国作家车尔尼雪夫斯基等人不同程度地继承和发展了这一学说,这种理论直到19世纪末仍然具有极大的影响。

2. 文艺复兴时期的写实色彩

公元13世纪初至14世纪中期,西方色彩由宗教精神的集体性转向艺术家个体对现实色彩的真实再现。在文艺复兴前期,乔托等伟大画家以创造性的绘画色彩生动性表现出他们与过去时代的绘画观念的告别。从文艺复兴巨匠乔托开始,绘画进入了再现性色彩的新境界。文艺复兴前后大批欧洲画家对色彩有了新认识,一改过去沉闷、单调的宗教的制约,转而在现实生活中寻找鲜活的人物。

(1) 文艺复兴前期

文艺复兴前期,扬·凡·爱克以革命性的发现创造出油画绘画材料,使绘画色彩能够更充分地得以展现。油画绘画材料为他们在画面上实现色彩的丰富效果创造充分的表现力,画家用透明度高的颜色罩在另一层作为基础的底色上,光线通过透明层透射到底层的颜料上又反射到表层,形成微妙的色彩变化。画家通过色彩的多次罩染,透明层经过某些特殊的色光反射呈现的色彩神秘性是直接画法所不易实现的。在乔托、扬·凡·爱克、马萨乔等先驱的带动下,艺术家表现出更自觉的色彩个性。

拓展知识

波提切利与《春》

桑德罗·波提切利是15世纪佛罗伦萨最著名的艺术家。他喜爱以古典神话为题材进行创作。波提切利的艺术成就集中体现在秀逸的风格、明丽灿烂的色彩、流畅轻灵的线条,以及细润而恬淡的诗意风格,这种风格影响了数代艺术家,至今仍散发着迷人的光辉。《春》(图1-8)和《维纳斯的诞生》是最能体现他绘画风格的代表性作品。

《春》现藏于佛罗伦萨乌菲兹博物馆,这幅作品中有三组人物,画面右上方是风神,他拥抱着春神,春神又拥着花神,被鲜花装点的花神向大地撒着鲜花;画面中间立着女神维纳斯,在她头顶处飞翔着手执爱情之箭的小爱神丘比特;维纳斯的右手边是三美神手拉手翩翩起舞,画面的左方是主神宙斯的特使墨丘利,他有一双飞毛腿,手里拿着和平之杖,他的手势所到,即刻驱散冬天的阴霾,春天降临大地,百花齐放,万木争荣。波提切利在这幅画里,构图上采用了平面的装饰手法,将众多的人物安排在了适当的位置上。画面上一共九人,从左至右一横列排



图1-8 波提切利《春》

开,没有重叠、穿插,并且根据他们在画中的不同作用,安排了恰当的动作。画面像一幕正在上演的舞台剧,布景则是一片带金色的暗褐的小树林。

《春》的绘画技法采用的传统的蛋清画法,并不是当时的常见的油画媒介。由于蛋清这种媒介在风干后会使颜色形成坚硬的一层,透明的颜色会显得格外高雅与温润,犹如天鹅绒一般的质感,再配上波提切利的这种优美平面的画风,更突显出作品优雅华丽的装饰效果。

(2) 文艺复兴“艺术三杰”

16世纪意大利文艺复兴时期绘画艺术臻于成熟,其代表画家被誉为“艺术三杰”,他们分别是:列奥纳多·达·芬奇、米开朗基罗和拉斐尔。

达·芬奇是学者型的艺术家,《最后的晚餐》是世界最著名的宗教画,《蒙娜丽莎》则为世界上最著名、最伟大的肖像画,这两件誉满全球的作品使达·芬奇的名字永垂青史。达·芬奇独创的艺术语言是运用明暗法创造平面形象的立体感。

小贴士

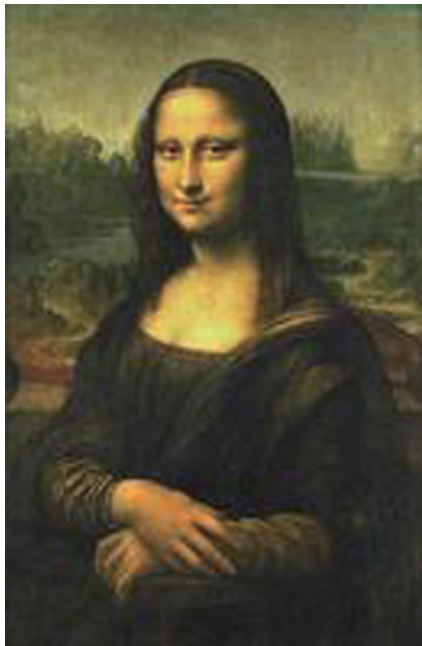
《蒙娜丽莎》的神秘微笑

《蒙娜丽莎》是文艺复兴意大利画家列奥纳多·达·芬奇最为著名的作品之一,现收藏于法国卢浮宫美术馆。蒙娜丽莎是当时佛罗伦萨富商的妻子。据说,达·芬奇为了使蒙娜丽莎呈现出最优美的形象,特地找了一支乐队为做模特的蒙娜丽莎伴奏,所以我们今天才能看到如此迷人的微笑。

达·芬奇自1503年开始着手这幅作品,四年之后完成了不朽的画作《蒙娜丽莎》。画中的蒙娜丽莎坐在安乐椅上,双手交叠放在胸前,姿态安逸优雅。在蒙娜丽莎脸上,微暗的阴影时隐时现,为她的双眼与唇部披上了一层面纱,而人的笑容主要表现在眼角和嘴角上。达·芬奇却偏把这些部位画得若隐若现,没有明确界限。因此才会有这令人捉摸不定的“神秘的微笑”。

在构图上,达·芬奇改变了以往画肖像画时采用侧面半身或截至胸部的习惯。代之以正面的胸像构图,透视点略微上升,使构图呈现金字塔形,蒙娜丽莎就显得更加端庄、稳重。画面中的每一处细节都表现出精彩绝伦的技巧,衣服的微小褶皱,黑色蕾丝花边,飘逸的发丝都刻画得细致入微。

在背景处理上,达·芬奇用左右两边隐约可见的圆柱和石栏,把近景和远景区分开来。他还使用空气透视法将远景推向无限深远之处。那些古老的岩石,天蓝色的钟乳般的山峰,还有在岩石中间蜿蜒流淌着的河流,这一切仿佛笼罩在模糊的薄雾里,然后消失在无限深远的青色云海里。这个背景把蒙娜丽莎的形体从观看者的位置拉向遥远的地方。



1-9

《蒙娜丽莎》代表了达·芬奇的最高艺术成就。它融美术、光学、对传统绘画技巧的创新于一身,洋溢了文艺复兴时期对新事物的追求和探索,因而被世代传颂,如图 1-9 所示。

米开朗基罗是意大利文艺复兴时期伟大的画家、雕塑家和建筑师,《摩西》、《被缚的奴隶》和《垂死的奴隶》等均为文艺复兴时期雕塑艺术最高峰的代表作。他制作了著名的《大卫》(雕塑)和《圣家族》(壁画),又为教皇在梵蒂冈的西斯廷教堂画壁画,用了 4 年时间仅凭一个人在 500 多平方米的天顶上画了 343 个人物。

拉斐尔是一位意大利文艺复兴的著名画家、建筑师。他的作品具有优雅、秀美的风格。他善于把“神”画成具有“人”的形象,他画的圣母就是生活中神态优美、心地善良的普通母亲的形象。他的代表作是壁画《西斯廷圣母》。这幅作品体现了拉斐尔独特的画风和人文主义思想。

(3) 西方油画之父——提香

提香是文艺复兴晚期威尼斯画派的著名画家,也是第一个特别注重油画色彩表现力的画家,他在暗底子上作画,并常用明度接近、色相略有差异的明亮色彩构成富丽堂皇的金黄色调。在他的油画中喜欢用透明颜料进行多次覆叠,加上忽厚忽薄的笔法,使得色彩与形体有机融合,造就出特殊的质感效果。

提香对色彩的性能及其相互关系有着深刻的认识和理解,他用色大胆,色调极其丰富、明快、微妙、准确。他的笔触热情奔放,流畅自如,不拘陈规。画面响亮而又和谐,洋溢着生命的活力和雄浑、华贵之美,他被称为“西方油画之父”。《圣爱与俗爱》、《花神》、《达那厄接纳黄金雨》、《抹大拉》等均为他的留世佳作,如图 1-10 和图 1-11 所示。



图1-10 提香《圣爱与俗爱》



图1-11 提香《花神》（油画）

拓展知识

《花神》

花神原为希腊神话中的女神芙罗拉。意大利人把每年的4月28日至5月3日定为花神节,在节日期间集会时有花神出现,往往是手持鲜花的年轻貌美的女子装扮。历来花神都是画家们偏爱的主题,画家喜爱借用神话中的女神来表现自己的审美理想,传达美丽、青春与爱情的永恒主题。

提香的这幅《花神》是一幅肖像性很强的主题性绘画,画中手持花束的女子据说是提香的情人,画家借神话之名,表达自己对情人的爱慕之情。画家以半身肖像构图,画中人转身俯视,目光专注、神态凝思。衣服自然滑落,健壮的身体透露出青春的活力。

提香是一位伟大的色彩大师。在《花神》这幅作品中艺术家用笔轻松而精准,色彩既典雅又浑厚,在简洁的大色块中又富有美妙的变化,恰似一首优美和谐的乐曲。这幅作品体现了威尼斯画派重要艺术家提香在处理色彩时的精湛技术,如图1-11所示。

3. 绘画技法

这一时期古典绘画是以素描为主的绘画形式,注重明暗的处理,色彩是以固有色为主的色相明度的微妙变化。

(1) 明暗转移法

意大利文艺复兴时期,出现了一批卓越的艺术大师,他们结合科学研究成果,把解剖学、透视学和光学的原理应用于绘画之中。许多画家敢于冲破中世纪宗教神学的束缚,用世俗的思想感情和写实的技巧来描绘人物,并且开始以自然景色为背景,代替中世纪长期以金色或蓝色作背景的旧习。