

# 第1章 立体构成概论

## 本章概述：

本章主要阐述立体构成中关于形态的认知、概念与分类，以及构成的基本概念和构成发展的历史，并且介绍对于构成以及构成理论形成的相关艺术流派。

## 教学目标：

通过本章的学习和对相关知识的了解，帮助读者在后面的课题实战中更好地运用各种形态，组织整合创造出具有新的形式美感的实体。

## 本章重点：

本章重点是对形态方面知识的掌握，这是立体构成中重要的构成基础之一。而对于构成历史沿革中的多个艺术流派与艺术风格的学习，更是作为艺术与设计学习者所必须要了解的常识。



ALL

WEB DESIGN

LOGO DESIGN

ILLUSTRATION

PHOTOGRAPHY

VIDEO



## 1.1

### 形态的概念与分类

其实很难对形态的概念进行精准定义，从词语的字面上理解为：形状姿态或是指事物在一定条件下的表现形式。从每个单独的字上说，“形”指形状，是事物的轮廓边界线围合而成的表面形式。

“态”是事物的内在呈现出的发展趋势和与存在空间的某种关系。因此对于形态的理解，可以说包括了事物外表呈现的形状、外观及表现形式，和其内在构成的形式、内容或精神层面等。

#### 1.1.1 自然形态与人为形态

自然形态泛指自然界中的客观存在的事物、景物、动植物等，是不为人类意志所转移的自然界中的客观存在物，如图 1-1 所示。人类赖以生存的地球经历了上亿年的演变和发展，在地形地貌和生态景观上存在着千奇百怪的形态，有些形态为人们所研究，造福了人类，乃至推动了人类文明的进步，但仍有很多形态还不为人们所认知。



图 1-1 自然界中的形态

人为形态是人类自身发展过程中留下的客观产物，主要是指人工制作物这一类的形态。从人类诞生之时起，我们就在不断地生产工具，改造自然，在生产实践过程中，产生或发明了各式各样形态的事物，涉及的范围极其广大。有些是人类日常生活用品，有些是我们生存居住的建筑，有些是生产工作的工具等。在人为形态中，有被符号化了提炼出的几何形态，如图 1-2 和图 1-3 是学生毕业展的作品，两组作品一个是灯具的产品设计，一个是陶器造型的设计，但两者都是形态高度概括后的一种艺术表现，都具有强烈的外在形式感、技术感和现代审美情趣。



图 1-2 产品设计作品



图 1-3 装饰艺术作品

同时，在人为形态中还有一大类别，就是“仿生形态”。仿生形态是自然形态经过人类的选择和改进后得到的一种实际形态，它的灵感来源于对生物形态、结构的模拟应用，是人们通过想象与模仿创造出的形态。在我们的着装、建筑、生活用品等方面都有所体现，2008年第29届奥林匹克运动会上的北京奥运会主场馆——“鸟巢”，就是仿生形态的一个实例，如图1-4所示。这个体育场主体建筑呈空心马鞍椭圆形，是由128个自重近千吨的组件相互支撑形成的网络状的构架，外观形态上宛若金属树枝编织而成的巨大鸟巢。这个仿生形态的建筑不仅成为奥运会历史上独一无二、史无前例的体育场馆，也成为中国北京地标性的建筑。在设计界非常著名的仿生形态设计大师卢吉·科拉尼(Lugi Coalni)，是当今最著名的也是最具颠覆性的设计师，设计了大量造型极为夸张的作品，同时也饱受争议，如图1-5所示。有人认为他离经叛道，也有人把他当作天才和圣人一样崇拜。然而科拉尼认为他的灵感都来自于自然，他自己曾说道：“我所做的无非是模仿自然界向我们揭示的种种真实。”



图 1-4 “鸟巢”体育场



图 1-5 科拉尼的作品



### 1.1.2 具象形态与抽象形态

具象形态是依照客观物象的本来面貌构造的写实，是接近自然或人的生活经验的形态。其特点是建立在人类共识的基础上的与实际形态相近、能被人们直接识别辨认出来的形态，它有直观的象形，能反映物象的细节真实和典型性的本质真实。如图1-6中的两幅作品是笔者对于具象形态静物的写生，能较为真实地直接再现实景物的结构、光影、肌理和质感等。



图 1-6 具象写生 胡璟辉

抽象形态是根据原有的具象形态的外在形象或内在含义等进行创造而得到的一种形态，它是经过提取、夸张、变形、简化和提炼，最终表现出来的符号或者观念。抽象形态更多地反映在艺术设计领域中，人们不能直接指认其形象或是辨别其原始的形状，它是以纯粹的、单纯的形态而衍生出的，在现实世界或生活经验中找不到能对应的相似存在物，如抽象的几何形（点、线、面），无法识别的一些特异形或是偶然形。抽象形态是具象形态的一种延展，它是具象形态夸张变形提炼后的内在精华。例如在艺术发展历史中的两位重量级大师毕加索与蒙德里安，他们耳熟能详的作品《镜中的少女》和《红黄蓝构成》就是这一点最好的体现。在图 1-7 和图 1-8 中的两个城市雕塑作品就是使用的抽象形态组合而成，反映出了抽象形态的夸张、变形等外在造型的特点。



图 1-7 城市雕塑



图 1-8 城市雕塑

具象形态和抽象形态之间存在着不确定性和可变性，他们既是相对的，又是相互关联、相辅相成的。具象形态是其原始根源所在，而抽象形态又是具象形态的“意”的反应，因此抽象形又经常叫作“意象形”。但也有很多艺术作品中我们无法将其归类为具象形或是抽象形，在我们看来，具象形和抽象形其实就是看得懂或看不懂的问题。在当今艺术潮流与风格个性彰显的时代，有很多艺术创作用具象写实的形态去表现抽象的概念，也有使用抽象的几何形去组合成一个具象的形体，如图1-9所示是笔者使用抽象的几何原点来表现一个相对具体形状的设计作品。



图 1-9 设计作品 胡璟辉

### 1.1.3 现实形态与概念形态

现实形态是客观世界中实际存在的实体，它占据现实空间，并被人们通过视觉、触觉等所感受到。例如在自然界的动物、植物、山峰、河流等，还有人类发展中的物质产物，像建筑、生活用品等。其实，现实形态就包括上面所提到过的自然形态和人工形态。

概念形态是现实形态视觉化的结果，它在现实形态的基础上将其“纯粹化”。它是在人类的既往经验和思维中抽象提炼出的形态，不具有实质性，也不能被直接感知到的形态。概念形态只有通过形态构成中的要素转化为视觉可见的，才具有实际研究的各种可研究性。

## 1.2 立体形态与构成简述

### 1.2.1 构成的基本概念

“‘构成’的概念与‘基础造型’的概念相同，重点在于‘造型’，它不是技术的训练，也不是模仿性的学习，而是引导学生通过有效的方法，在设计造型的过程中，主动地把握限制的条件，

有意识地去组织与创造，在无数次反复的积累中，获得能力的训练、创造力的育成。”——朝仓直巳。

“构成”从字面上的直接解释为构建、组成，在现代艺术设计领域上，构成是指将单元形态元素按照形式美感规律、视觉美感原理、形式审美特征以及心理特征、力学原理等进行的创造性的整合过程。它既包括了“造型”的含义，还有“整合”的意思。它是研究形与形、形与空间等之间的组合关系，将相同或不同的形态加以提炼、整合并组合成一个新的视觉形象。它包括了在艺术设计领域所提及的形态、材料、色彩、空间等方面的研究内容，从传统的三大构成上去理解，主要是研究二维空间中平面形态构成关系的平面构成，三维空间中立体形态构成关系的立体构成和以色彩原理研究为主的色彩构成。实际上，构成就是对造型要素中一定的单元进行分解重组后整合为一个全新的造型，将单一化的点、线、面、材料、色彩等按照美的形式规律在其中寻找新造型的各种可能性。如图 1-10 中两幅作品是笔者应用构成中的方法原理，对形态进行有规律地组合创作出的。也进一步解释了在形态构成中，构成就是将一定的形态要素按照审美规律进行组合，创造出新的具有形式美感的形态这一概念。

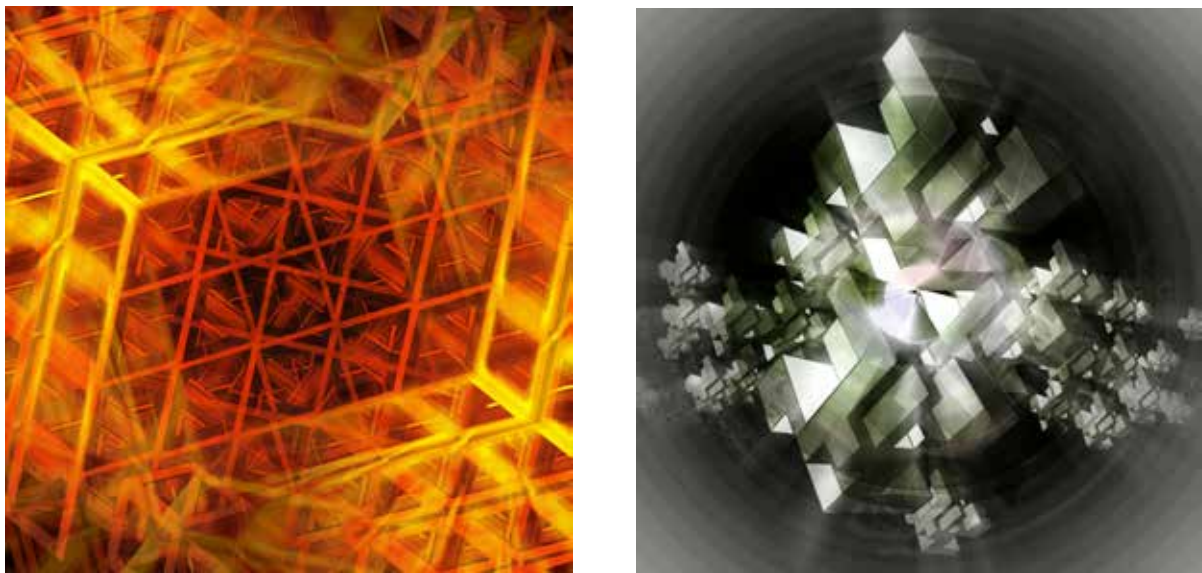


图 1-10 构成作品 胡璟辉

### 1.2.2 构成的演变历史

19 世纪末 20 世纪初，涌现出了诸多的艺术流派与表现手法，诸如新艺术运动、野兽派、立体主义、抽象主义、构成主义等，它们打破了文艺复兴以来架子上的绘画和各种艺术类别之间的僵硬划分，使艺术又一次获得了新的生命。

构成设计源于 20 世纪初俄国的构成主义，它是十月革命胜利前后在俄国一小批先进的知识分子当中产生的前卫艺术运动和设计运动。1922 年，阿列克塞·甘（Aleksi Gan 1889—1942）的小册子《构成主义》系统地阐述了构成主义思想体系。同年，德国设计学院包豪斯在杜塞多夫市举办国际进步艺术家联盟大会，如图 1-11 所示。世界上最重要的两位构成主义大师——俄国构成主

义大师李西斯基和荷兰“风格派”的组织者特奥·凡·杜斯伯格参加了大会，图1-12为特奥·凡·杜斯伯格。他们带来了各种对于纯粹形式的看法和观点，从而形成了新的国际构成主义观念。



图1-11 国际进步艺术家联盟大会



图1-12 特奥·凡·杜斯伯格

德国包豪斯时期的存在仅仅只有十四年，但是它对现代主义设计运动的发展和现代设计教育体系的建立都有着不可磨灭的贡献，其历史作用和影响可谓巨大而深远。如在预备课程（基础教育）的设置上分为“实用的”和“正式的”指导两大基础，这一整套的设计艺术教学方法和教学体系，奠定了后来工业设计科学体系的建立与发展基础。其中的造型课分为三个方面：观察（自然和材料的研究）课、表现（几何形研究、结构练习、制图学和模型学）课以及构成（体积、色彩和设计研究）课，20世纪的设计艺术教学中被作为基本框架的三大构成就源于此，而且一直被沿用至今。

20世纪30年代之后，在日本也引入了包豪斯的思想，而且日本将包豪斯的思想 and 基础设计教育体系进一步发展和完善，形成了体系缜密的“三大构成”，这不仅仅是在包豪斯的教学基础上的修正和扩展，更是在教学思维体系中的整合和改革。日本对现在构成的教育体系影响了东亚的诸多国家，其中对韩国、中国内地及港澳台地区的影响尤为深远。水谷武彦是在包豪斯留学的日本学生，是他将包豪斯的思想带回了日本，成为日本推动美术、建筑、教育现代设计的先行者。他在1930年回国，担任动机美术学校建筑系教授的时候开设了包豪斯体系的“构成原理”，而就是这套教学系统，后来传入台湾、香港地区，再进入了中国内地，成为鲜为人知的“三大构成”。

中国的包豪斯教育体系的引入可以追溯到20世纪70年代，对中国设计教育影响最大的“三大构成”系统就来自日本，可以说是从一批在日本留学的老师带回并沿袭发展的；另一方面，也有很多在日本出的相关教材、著作，通过港台地区翻译出版，再引入中国大陆从而产生影响，例如朝仓直巳编写的4本构成教材：平面构成、色彩构成、立体构成和光构成，在中国诸多艺术设计院校里都影响颇深。

## 1.3 立体构成在当代艺术与设计中的关联

### 1.3.1 立体主义

立体主义是西方现代艺术的一个流派，主张用几何形态以及块面的结构关系来分析物体，追求以碎裂、解析、重新组合的形式来表现重叠、交错的美感，是关于构图与形式的再创造。立体主义是 20 世纪艺术中抽象的和非具象的绘画流派的直接源泉，在 20 世纪的最初十年，影响了全欧洲的艺术，并激发了一连串的艺术改革运动，如未来主义、结构主义及表现主义等。立体主义的领军人物便是毕加索、布拉克和格里斯，图 1-13 所示为毕加索。



图 1-13 毕加索

在毕加索的油画《亚威农少女》中，如图 1-14 所示。他用革命性的创新手法将所有的形象分解为几何块面，构成一种三维空间的感觉，在自身的变化规则中创造了新的美学规范。毕加索对三维的兴趣使他走向立体主义。1907 年以后，毕加索的一些实验性雕塑作品也证明了他的雕塑中的形态使用了立体主义的构思方式来表现，图 1-15 和图 1-16 都是毕加索的立体作品。



图 1-14 《亚威农少女》毕加索



图 1-15 《女人头像》局部 毕加索



图 1-16 《吉他》局部 毕加索

从毕加索开始尝试将立体主义的构思带入到雕塑的几年时间里，也有很多艺术家创作出了一些具有很强创造性和启发性的立体主义装置作品，如图 1-17 至图 1-19 所示。这些是立体主义艺术家洛朗斯、里普希茨和阿尔西品科的雕塑作品，均体现出了这个时期“综合的立体主义”的共同特征，同时也为立体主义学派的雕塑艺术打下基石。



图 1-17 《小丑》局部 洛朗斯



图 1-18 《抱吉他的女人》局部 里普希茨



图 1-19 《行走的女人》局部 阿尔西品科

在布拉克的作品中，抽象的背景和叠加上去的主题融合在一起并相互作用。1908年夏，布拉克来到埃斯塔克山，创作了一系列的风景画和静物画。当时这些画被冠以立体主义之名。在这些风景画中，形被大大地简化，建筑物、岩石和树首尾相接地堆积在一起，运用一系列的手段去否定已为主题所暗示的凹感，如图 1-20 和图 1-21 所示。他摒弃了传统的单一视点来表达实体在空间的感觉。他曾说道：“在本质上有一个具有实体感觉的空间……最吸引我的，同时也是立体主义的准则的，是对我感觉到的这种新的空间的实体化。”



图 1-20 《埃斯塔克的房子》局部 布拉克



图 1-21 《埃斯塔克山》局部 布拉克



### 1.3.2 包豪斯

1919年4月，在德国魏玛市成立了一所名为“魏玛的国立包豪斯”（Bauhaus）的学院。该学院是为实现艺术、工艺、手工艺与工业为一体的高等艺术教育学院，它包括美术学院和工艺美术学校。格罗皮乌斯是首任校长，也是包豪斯的奠基者，如图1-22所示。作为建筑师、设计师的他，是德国工业设计的先驱者之一，同时也是“德国制造联盟”的领袖之一。在德绍时期的包豪斯大楼就是由其亲自设计的，如图1-23和图1-24所示。“包豪斯”一词是格罗皮乌斯创造出来的，是德语“Bauhaus”的译音，由德语“Hausbau（房屋建筑）”一词倒置而成。在包豪斯成立之初的宣言中就承诺致力于发展各种形式的雕塑、绘画、工艺美术和手工业，因此它对世界现代设计的发展产生了深远的影响，也是世界上第一所完全为发展现代设计教育而建立的学院，可以说它的成立标志着现代设计的诞生。同时，包豪斯的深远影响特别体现在它的设计教育方面，其教学方式成了世界许多学校艺术教育的基础。



图 1-22 瓦尔特·格罗皮乌斯



图 1-23 德国包豪斯学院



图 1-24 包豪斯校舍

包豪斯经历了三个发展阶段：第一阶段是始于1919年的魏玛时期；第二阶段是1925年开始的德绍时期；第三阶段是1932年迁至柏林后于1933年关闭的柏林时期。包豪斯的发展历程就是现代设计诞生的历程，也是在艺术和机械技术这两个相去甚远的门类间搭建桥梁的历程。无论是在建筑学、美术学、工业设计，包豪斯都占有主导地位。包豪斯的影响力深远绵长，除了在学校任教的诸多世界级名师的影响力之外，它的教学方式、建筑风格与艺术设计持续影响着艺术院校的理论和实践。由于其锐意探索、大胆革新，对现代主义艺术风格的形成产生了关键性的影响，许多建筑或设计都以“包豪斯”风格闻名于世，如图1-25至图1-27都是当时的代表作品。



图 1-25 《红蓝椅》里特维尔德

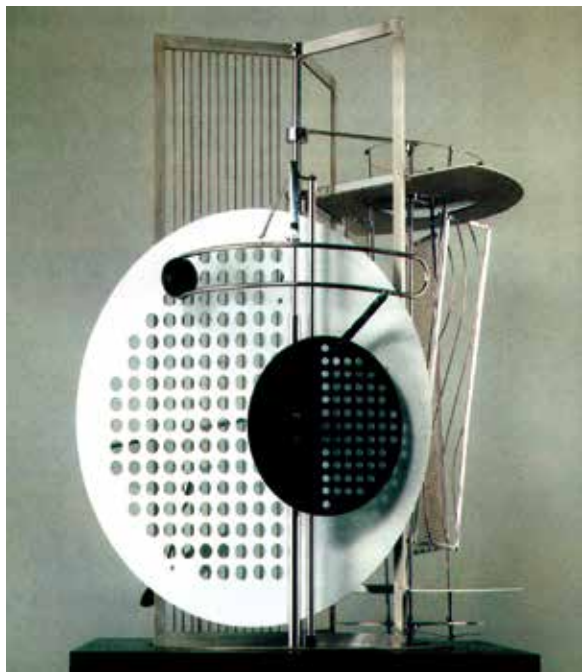


图 1-26 《光线 - 空间调节器》莫霍利·纳吉



图 1-27 《死亡三月》纪念碑 格罗皮乌斯



### 1.3.3 构成主义

构成主义又名结构主义，发展于20世纪20年代前后。塔特林是构成主义的主要创始人，如图1-28所示。他在1914年创作的《绘画浮雕》就是抽象几何结构的代表作，也可以说是构成主义在俄国最早出现的作品，如图1-29所示。但“构成主义”一词在1920年才最初出现在嘉博和佩夫斯纳兄弟所发表的《现实主义宣言》中，这是“构成主义”一词第一次出现在官方的正式文件中。构成主义可以说是一种对传统雕塑全新的、前所未有的彻底表达，因此它崇尚简单的形式，强调的是空间中的势，而不是传统雕塑着重的体积量感。构成主义接受了立体派的拼裱和浮雕技法，由传统雕塑的加和减，变成组构和结合；同时也吸收了绝对主义的几何抽象理念，甚至运用到悬挂物和浮雕构成物，对现代雕塑有决定性影响。它是十月革命胜利前后在俄国一小批先进的知识分子当中产生的前卫艺术运动和设计运动，无论从它的深度还是探索的范围来说，都毫不逊色于德国包豪斯或者荷兰的“风格派”运动。构成主义最早的建筑之一是塔特林在1917年至1920年间设计的第三国际塔，如图1-30所示。该塔仅仅留下一个模型并没有实际建造，但也成为构成主义在现代艺术流派中标示性的里程碑。



图 1-28 弗拉基米尔·塔特林



图 1-29 《绘画浮雕》塔特林



图 1-30 《第三国际塔》局部 塔特林

罗德琴柯也是构成主义运动中最活跃的人物之一，他的作品追求艺术的实用性和功利性，他将借助工具绘画的几何风格和利用材料表现综合在一起，从而形成了自己独特的风格。他这一时期的代表作是《距离的构成》和《悬吊的圆环》等，如图 1-31 和图 1-32 所示。这些作品把构成从平面空间扩展到立体空间，把构成作品发展为构成雕塑作品。

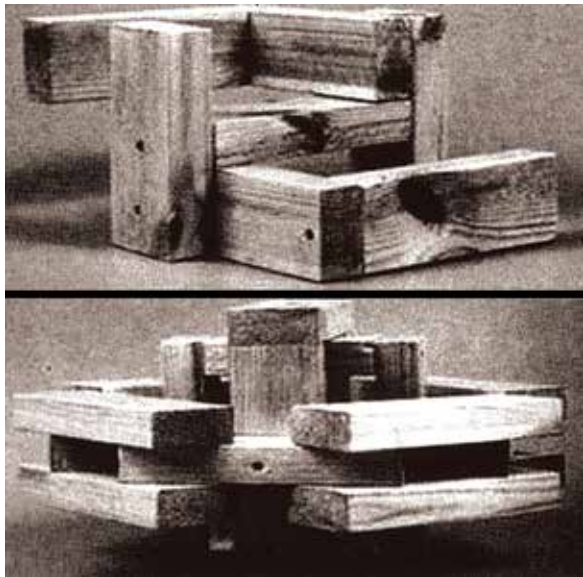


图 1-31 《距离的构成》罗德琴柯

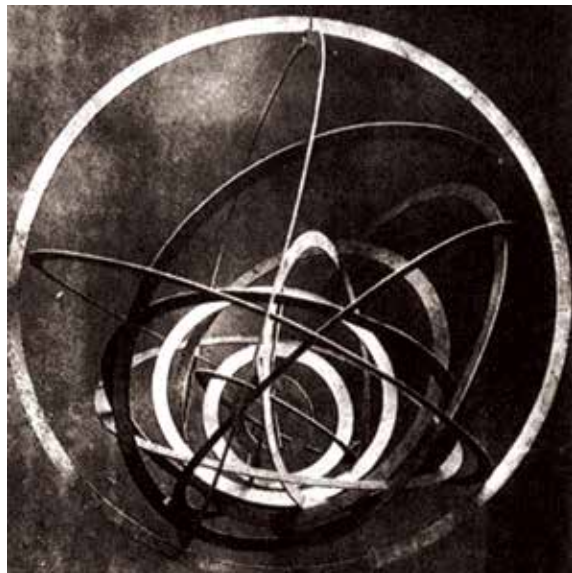


图 1-32 《悬吊的圆环》罗德琴柯

建筑家李西斯基是构成主义艺术家中很重要的一位，他的创作构思与作品是将抽象观念链接到欧洲的主要桥梁。李西斯基在 1919 年开始绘制了他的特有的抽象画——“普朗”作品，《普朗 99》这幅作品中使用了立方体、半圆形、线状物等完全抽象的形态表现一个错乱的三维空间，具有鲜明的构成主义风格，如图 1-33 所示。

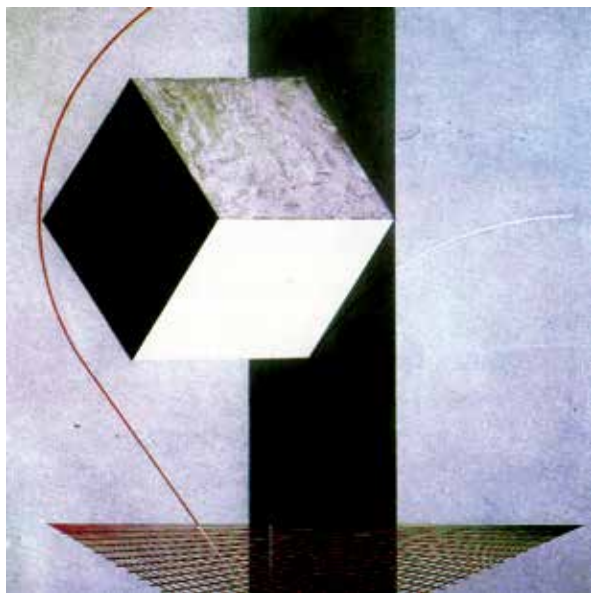


图 1-33 《普朗 99》李西斯基

### 1.3.4 新造型主义

风格派或称为新造型主义运动，其代表人物是画家蒙德里安和范杜斯堡、建筑家里特维尔，图 1-34 为画家蒙德里安。当时也包括范杜斯堡在 1917 年至 1918 年领导的一个模糊的小组成员，如：艺术家范德莱克、范东格格和胡萨尔，建筑家奥德、威尔斯和范托夫以及诗人科克。风格派运动是从 1916 年开始形成，直至 1931 年运动转型并最终解体的阶段。



图 1-34 蒙德里安

蒙德里安在风格运动发展中的地位是决定每个阶段特点的重要标准。他的作品经历了从自然到社会的过程，在其艺术生涯中，1911 年至 1914 年是这个过程的一个转折点，从《盖银河旁的树》、《灰色的树》、《纽约市》，到《树》、《构图 6》以及《百老汇的布基 - 伍基舞曲》等一系列作品，如图 1-35 和图 1-36 所示。他摒弃了绘画是人们观察世界的窗口的概念，去表现绘画的本质，在视野背后隐藏着的“真实的节奏”。蒙德里安确信：任何事物中都能归纳出共同的特征；任何形体都能够简化为水平和垂直的“单位”。在他的作品中，对于画面的解构与延异，实际上已经涉及了形态学中的“形体”、“关系”的内容。

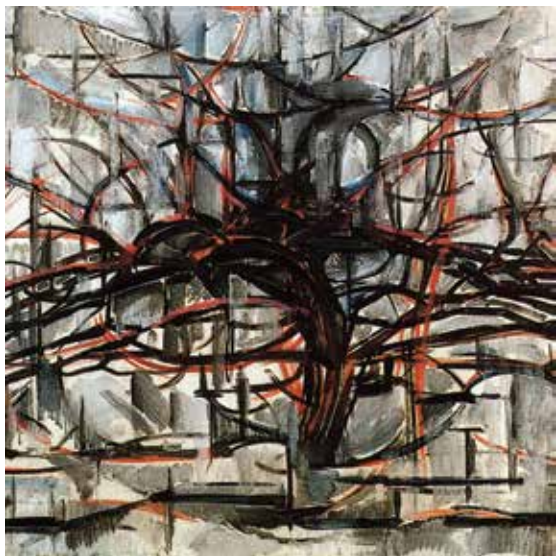


图 1-35 《树》局部 蒙德里安

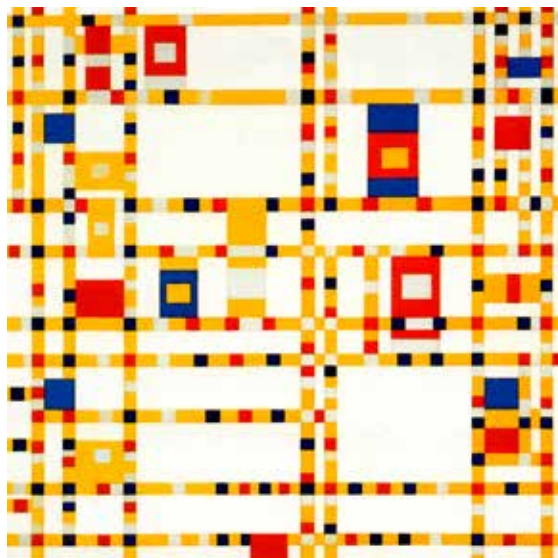


图 1-36 《百老汇的布基 - 伍基舞曲》蒙德里安

风格运动中的边缘人物比利时画家范东格格和荷兰艺术家范德莱克也在运动中起了关键作用，图 1-37 和图 1-38 分别是他们的作品。如果没有他们，风格派运动也不会在 1917 年到 1923 年短短的几年时间内，从摸索阶段发展到形成自己独特审美特点的成熟阶段。



图 1-37 《来自椭圆形的建筑》范东格格



图 1-38 《构成》范德莱克

## 1.4

## 课后作业

通过网络下载或书籍拍照，学习搜集素材，从艺术和设计两个领域寻找立体空间的作品不少于 50 件。