

普通高等教育经管类专业“十三五”规划教材

用友ERP供应链管理系统 实验教程(U8 V10.1) (微课版)

董文婧 李勉 梁乃斌 主编

清华大学出版社

北 京

内 容 简 介

本书以突出实战为主导思想,以一个企业单位的经济业务为原型,重点介绍了信息化环境下企业各项供应链业务的处理流程。本实验教程为您贴身定做了十几个实验并提供了实验准备账套和结果账套,每个实验既可环环相扣,又可独立运作,适应了不同层次教学的需要。

本书共分为8章,分别介绍了系统管理、供应链基础设置、供应链系统初始化、采购管理、销售管理、库存管理、存货核算和期末处理等基本功能,并以实验的方式介绍了以上模块的使用方法。

本书是用友ERP认证系列实验用书,也可以作为大中专院校会计及经济管理等相关专业的教学实验用书。

本书封面贴有清华大学出版社防伪标签,无标签者不得销售。

版权所有,侵权必究。侵权举报电话:010-62782989 13501256678 13801310933

图书在版编目(CIP)数据

用友ERP供应链管理系统实验教程:U8 V10.1:微课版/董文婧,李勉,梁乃斌主编. —北京:清华大学出版社,2018

(普通高等教育经管类专业“十三五”规划教材)

ISBN 978-7-302-49038-8

I. ①用… II. ①董… ②李… ③梁… III. ①企业管理—供应链管理—计算机管理系统—高等学校—教材 IV. ①F274-39

中国版本图书馆CIP数据核字(2017)第295518号

责任编辑:刘金喜

封面设计:常雪影

版式设计:孔祥峰

责任校对:成凤进

责任印制:刘海龙

出版发行:清华大学出版社

网 址: <http://www.tup.com.cn>, <http://www.wqbook.com>

地 址:北京清华大学学研大厦A座 邮 编:100084

社总机:010-62770175 邮 购:010-62786544

投稿与读者服务:010-62776969, c-service@tup.tsinghua.edu.cn

质 量 反 馈:010-62772015, zhiliang@tup.tsinghua.edu.cn

课 件 下 载: <http://www.tup.com.cn>, 010-62794504

印 装 者:三河市吉祥印务有限公司

经 销:全国新华书店

开 本:185mm×260mm 印 张:16 字 数:379千字

版 次:2018年1月第1版 印 次:2018年1月第1次印刷

印 数:1~4000

定 价:38.00元

产品编号:072859-01

前 言

企业信息化的全面推进，引发了新一轮对企业信息化人才的强势需求。为应对这种需求，高校面对不同的经管类专业开设了会计信息系统、供应链管理、ERP 原理与应用等相关课程。目的是让学生理解管理软件中的管理思想、掌握管理软件的应用技术，能够利用信息化管理系统管理企业各项业务。

本书从企业应用的实际出发，遵循由浅入深、循序渐进的原则，力求通俗易懂，便于操作。读者可以通过一个个实验亲自体验 ERP 供应链管理系统的功能，掌握其功能特点及应用方式，提高信息化环境下的业务处理能力。

本书共分为 8 章，以用友 U8 V10.1 为实验平台，以一个单位的经济业务贯穿始终，分别介绍了 U8 管理软件中的系统管理、基础设置、供应链系统初始化、采购管理、销售管理、库存管理、存货核算几个子系统的应用方法。每章的内容中都包括了功能概述、实验目的与要求以及教学建议，每个实验都包括实验准备、实验内容、实验资料和实验指导。功能概述主要介绍各个系统的基本功能；实验目的与要求部分明确了通过该实验应该掌握的知识点；教学建议中提示了在教学过程中应该注意的问题和教学时间；实验准备部分指出为了完成本实验应该准备的数据环境；实验内容部分对实验内容提出了具体要求；实验资料部分提供了企业业务数据作为实验的背景资料；实验指导部分具体描述了完成实验的操作步骤，并且给出了操作中应该注意的重点问题。本书附录中另外提供了一套综合练习题，用以检验学员是否掌握了实验教程中所讲述的内容。

本教程既可以作为与用友 ERP 认证培训教程配套的实验用书，也可以作为高等院校内开设的会计信息系统的实验用书。使用对象是希望了解信息化的广大会计工作者、高等院校经济管理方向的学生和教师。

本书由董文婧、李勉、梁乃斌担任主编。董文婧编写了第1、2章，李勉编写了第3章、梁乃斌编写了第4章，刘娜编写了第5章，陈红编写了第6、7章，王贺雯编写了第8章。参与本书编写的还有周宏、张冰冰、王腾、王晨、石焱、吕志明、张霞、宋郁、吴彦文、陈利霞、房琳琳、赵建新、张恒嘉、彭飞、汪刚、张琳、刘金秋、陈江北、毛羽飞等。

本书 PPT 教学课件可通过 <http://www.tupwk.com.cn/downpage> 下载。

本书编写过程中得到了新道科技股份有限公司的大力支持和帮助，在此表示衷心的感谢。

服务邮箱：wkservice@vip.163.com

本书责编 E-mail：hnliujinxi@163.com

会计信息化教学交流 QQ 群：340076329

会计信息化教师俱乐部 QQ 群：228595923

编 者
2018 年 1 月

再版说明

自 2013 年 5 月《用友 ERP 供应链管理系统实验教程(用友 ERP-U8 V10.1)》出版至今，已然走过四年。四年间，该教程得到广大师生的厚爱，本人深感荣幸，在此向一直信任并支持我们的广大师生表示诚挚的谢意。本书创作团队也再接再厉，力创精品，以回馈大家的厚爱。

为了方便广大教师了解本次再版较前一版本的变化，特总结本次再版主要修订的三个方面内容。

1. 与会计准则有关的业务案例调整

四年间，企业会计准则不断优化调整。特别是，自 2016 年 5 月 1 日起，金融业、房地产业、建筑业和生活服务业等全部纳入“营改增”的范畴。虽然本书案例企业原型为制造业，但各个行业共存于同一社会经济环境中，经济业务必然会交叉关联。因此对书中所涉案例相关内容做出相应调整，以反映这一重大变化。

2. 章节目录结构及内容的调整

原教材分为六章，分别为供应链基础设置、采购管理、销售管理、库存管理、存货核算和期末处理。因为供应链基础设置部分涉及 U8 V10.1 系统中的三个部分内容，分别为系统管理、企业应用平台和各业务系统，因此新版教材调整为八章。将供应链基础设置拆分为企业建账、供应链基础设置、供应链初始化。

对于主案例中所涉及的业务一方面按时间顺序进行了调整，另外，也完善了部分业务。

3. 对教材中错漏信息的更正

在“会计信息化学习交流”和“会计信息化教师俱乐部”两个群中，通过广大师生互问互答、经验交流等，发现了首版教材中一些错漏和处理不当的问题。本版一并改正。此外，针对 U8 V10.1 特性，对教材中采用的企业主案例进行了完善和扩充。

4. 全方位立体化教学支持

为了更好地服务广大师生，本版教材还特别新增了对本书所涉实验内容的视频录像。每段视频录像针对一项业务操作，短小精悍。学员在学习过程中遇到问题可以直接打开对应视频，一目了然。

总而言之，一部经典作品是读者、作者、出版方三方面合力的结果。希望在未来的日子里，能继续与广大师生互动、教学相长，为会计信息化普及贡献一己之力。

作者

教学资源使用说明

欢迎使用《用友 ERP 供应链管理系统实验教程(U8 V10.1)(微课版)》。

为便于教学和自学，本教程提供了以下资源：

- 用友 U8 V10.1 软件(教学版)
- 实验账套备份
- 微课操作视频
- PPT 教学课件

上述资源存放在百度网盘上(均为压缩文件)，读者可通过 <http://www.tupwk.com.cn/downpage>，输入书名或书号搜索到具体网盘链接地址，也可以手工输入链接地址，具体如下：

- 用友 U8 V10.1 软件(教学版)：<https://pan.baidu.com/s/1dFflxB7>
- 账套、微课视频、PPT 课件：<https://pan.baidu.com/s/1c1KfMIc>

微课视频可通过浏览器(htm 格式文件)或 Flash 播放器播放(swf 格式文件)。书中也提供了单个视频的二维码，读者可通过扫描二维码在移动设备上播放。

实验账套备份所用数据库版本为 SQL Server 2000。

读者还可通过扫描下方二维码下载 PPT 课件和微课视频。



读者若因链接问题出现资源无法下载等情况，请致电 010-62784096，也可发邮件至服务邮箱 hnliujinxi@163.com 或 wkservice@vip.163.com。

任课老师可加入“会计信息化教师俱乐部”QQ 群(群号 228595923)，进行会计信息化教学交流。

目 录

第 1 章 企业建账	1
实验一 系统管理	2
实验准备	2
实验内容	3
实验资料	3
实验指导	4
第 2 章 供应链基础设置	15
实验一 基础档案设置	16
实验准备	16
实验内容	16
实验资料	16
实验指导	23
实验二 单据设置	45
实验准备	45
实验内容	45
实验资料	45
实验指导	46
第 3 章 供应链系统初始化	49
实验一 供应链系统初始化	51
实验准备	51
实验内容	51
实验资料	51
实验指导	56
第 4 章 采购管理	79
实验一 普通采购业务	80
实验准备	80
实验内容	80
实验资料	80
实验指导	81

实验二 采购运费及采购折扣处理	103
实验准备	103
实验内容	103
实验资料	104
实验指导	104
实验三 采购溢余短缺处理	109
实验准备	109
实验内容	109
实验资料	110
实验指导	110
实验四 受托代销业务	118
实验准备	118
实验内容	118
实验资料	118
实验指导	118
实验五 采购退货业务	123
实验准备	123
实验内容	123
实验资料	123
实验指导	124
第 5 章 销售管理	131
实验一 普通销售业务(一)	132
实验准备	132
实验内容	132
实验资料	133
实验指导	133
实验二 普通销售业务(二)	157
实验准备	157
实验内容	157
实验资料	158
实验指导	158



实验三 销售退货业务	167	实验指导	209
实验准备	167	实验二 其他出入库	216
实验内容	167	实验准备	216
实验资料	167	实验内容	217
实验指导	168	实验资料	217
实验四 直运销售业务	176	实验指导	217
实验准备	176	第 7 章 存货核算	223
实验内容	176	实验一 存货价格及结算成本	
实验资料	176	处理	224
实验指导	177	实验准备	224
实验五 分期收款销售业务	183	实验内容	224
实验准备	183	实验资料	224
实验内容	183	实验指导	224
实验资料	184	实验二 单据记账	229
实验指导	184	实验准备	229
实验六 零售日报业务	192	实验内容	229
实验准备	192	实验资料	229
实验内容	192	实验指导	229
实验资料	193	第 8 章 期末处理	233
实验指导	193	实验一 期末处理	233
实验七 销售账表统计分析	198	实验准备	233
实验准备	198	实验内容	234
实验内容	198	实验资料	234
实验指导	199	实验指导	234
第 6 章 库存管理	207	实验二 账表查询与生成凭证	237
实验一 调拨与盘点	208	实验准备	237
实验准备	208	实验内容	237
实验内容	208	实验资料	238
实验资料	208		

第 1 章

企业建账

功能概述

企业选购了用友 U8 并安装完成之后，只是在计算机中安装了一套可以用来管理企业业务的应用程序，其中并没有任何数据。无论企业之前是采用手工核算，还是使用其他软件管理业务，都需要把既有的业务数据建立或转移到用友 U8 系统中，即在用友 U8 中建立企业的基本信息、核算规则、初始数据，并按照企业内部控制的要求设置可以登录系统的操作员及为这些人员分配操作权限。以上内容在用友 U8 中涉及三项工作。第一，在用友 U8 系统管理中进行企业建账；第二，在用友 U8 企业应用平台中建立企业公共基础档案；第三，在用友 U8 各个子系统中进行选项设置和期初数据录入。这三项内容在本书前三章中将分别介绍。本章先介绍企业建账，企业建账工作在 U8 系统管理中完成。

用友 U8 由财务管理、供应链管理、生产管理等多个功能组构成，每个功能组中又包括若干个子系统，如财务管理包括总账、UFO 报表、应收款管理、应付款管理等；供应链管理包括采购管理、销售管理、库存管理、存货核算等，各个子系统服务于企业的不同层面，为不同的管理需要服务。子系统本身既具有相对独立的功能，彼此之间又具有紧密的联系，它们共用一个企业数据库，拥有公共的基础信息。

用友 U8 为各个子系统提供了一个公共管理平台——系统管理，用于对整个 U8 系统的公共任务进行统一管理，如企业账套及账套库的建立、修改、输出和引入，角色和用户的建立及权限的分配、系统安全运行的管理及控制等。U8 中任何一个子系统的运行都必须以此为基础。系统管理具体包括以下几个方面的管理功能。

1. 账套管理

账套是一组相互关联的数据。每一个独立核算的企业都有一套完整的账簿体系，把这样一套完整的账簿体系建立在计算机系统中就称为一个账套。在用友 U8 中，可以为多个企业(或企业内多个独立核算的部门)分别立账，且各账套数据之间相互独立，互不



影响,使资源得以最大程度的利用。账套管理功能包括建立账套、修改账套、引入账套和输出账套(含删除账套)。

2. 账套库管理

账套库和账套是两个不同的概念。账套是账套库的上一级,账套是由一个或多个账套库组成的。一个账套对应一个经营实体或核算单位,账套中的某个账套库对应这个经营实体的某年度区间内的业务数据。账套库管理包括账套库的建立、引入、输出,账套库初始化和清空账套库数据。

设置账套和账套库的两层结构的好处是:第一,便于企业的管理,如进行账套的上报,跨年度区间的数据管理结构调整等;第二,方便数据备份、输出和引入;第三,减少数据的负担,提高应用效率。

3. 用户及权限的集中管理

为了保证系统及数据的安全与保密,系统管理提供了用户及权限的集中管理功能。通过对系统操作分工和权限的管理,一方面可以避免与业务无关的人员进入系统,另一方面可以对 U8 系统所包含的各个子系统的操作进行协调,以保证各负其责,流程顺畅。用户及权限的集中管理包括设置角色、用户及为用户分配功能权限。

4. 设立统一的安全机制

对企业来说,系统运行安全、数据存储安全是必需的,为此,每个应用系统都无一例外地提供了强有力的安全保障机制。如设置对整个系统运行过程的监控机制,清除系统运行过程中的异常任务,设置系统自动备份计划等。

实验目的与要求

系统地学习 U8 系统管理的主要功能与操作方法。要求掌握在系统管理中设置用户、建立账套和设置用户权限的方法,熟悉账套输出和引入的方法。

教学建议

- (1) 系统管理是企业信息化应用的起点,是学习和使用用友U8供应链管理系统的基础。
- (2) 建议本章讲授 1 课时,上机操作练习 1 课时。

实验一 系统管理

实验准备

已经正确安装用友 U8 V10.1 管理软件。

实验内容

- 增加用户
- 建立企业账套(启用采购管理、销售管理、库存管理和存货核算)
- 对用户进行授权
- 账套输出

实验资料

1. 用户及其权限

根据企业目前的岗位分工，整理与用友 U8 供应链管理相关的用户及其权限，如表 1-1 所示。

表 1-1 用户及其权限表

操作员 编号	操作员 姓名	口令	所属角色	需要给用户设置的权限
111	周健	1	账套主管	账套主管自动拥有所有操作权限
222	张涛	2	无	采购管理、库存管理、存货核算、应付款管理
333	管虎	3	无	销售管理、库存管理、存货核算、应收款管理

2. 账套信息

(1) 建账信息

账套号：888；

账套名称：供应链账套；

启用会计期：2018 年 1 月 1 日。

(2) 单位信息

单位名称：北京星宇商贸有限公司；

单位简称：星宇商贸；

单位地址：北京市东城区望京路 151 号；

法人代表：张军；

税号：100011010266888。

(3) 核算类型

记账本位币：人民币(RMB)；

企业类型：商业；

行业性质：2007 年新会计制度科目；

账套主管：111 周健；

按行业性质预置会计科目。



(4) 基础信息

该企业有外币核算，进行经济业务处理时，需要对存货、客户、供应商进行分类。

(5) 分类编码方案

科目编码级次：4-2-2-2

部门编码级次：2-2

客户分类编码级次：2-2

供应商分类编码级次：2-2

存货分类编码级次：2-3

收发类别编码级次：1-2

结算方式编码级次：2

(6) 设置数据精度

该企业对存货数量、存货单价、开票单价、件数、换算率等小数位数约定为 2 位。

(7) 系统启用

2018 年 1 月 1 日分别启用 888 账套的“采购管理”“销售管理”“库存管理”“存货核算”。

3. 输出账套

在 D 盘建立“供应链账套备份”文件夹，在该文件夹中新建“1-1 系统管理”子文件夹，将所建 888 账套输出至该子文件夹中。



实验指导

1. 以系统管理员身份注册系统管理

登录用友 U8 系统管理时，要进行用户身份的合法性检查。只有系统管理员和账套主管才能登录系统管理。如果是初次使用 U8 系统，必须以系统管理员的身份登录系统管理，完成增加用户、建立企业账套和指定账套主管之后，才能以账套主管的身份登录系统管理。

操作步骤 (微课视频: sy010101.swf)

① 执行“开始”|“所有程序”|“用友 U8 V10.1”|“系统服务”|“系统管理”命令，进入“用友 U8[系统管理]”窗口。

② 执行“系统”|“注册”命令，打开“登录”对话框，如图1-1所示。

③ U8 系统中预先设定了一个系统管理员，第一次运行时在“操作员”文本框中输入系统操作员名称 admin，系统管理员初始密码为空，单击“登录”按钮，则以系统管理员身份进入系统管理。系统管理界面最下行的状态栏中显示当前操作员[admin]，如图 1-2 所示，窗口顶部显示为黑色的菜单项目即为系统管理员在系统管理中可以执行的任务。





图 1-1 以系统管理员身份注册系统管理



图 1-2 系统管理员已登录系统管理

**提示:**

- 系统管理员的职责是对 U8 系统数据安全和运行安全负责。因此，企业安装用友 U8 管理系统后，应该及时更改系统管理员的密码，以保障系统的安全性。用友 U8 系统管理员名称为 admin(不区分大小写)，密码默认为空。
- 设置或更改系统管理员密码的方法是：在系统管理“登录”对话框中输入当前操作员密码后，选中“修改密码”复选框；单击“确定”按钮，打开“设置操作员密码”对话框；在“新密码”文本框中输入系统管理员的新密码，在“确认新密码”文本框中再次输入相同的新密码；单击“确定”按钮进入“用友 U8[系统管理]”窗口。



2. 增加用户

在用友 U8 中，角色与用户是两个不同的概念。角色是指在企业管理中拥有某一类职能的组织，这个角色组织可以是实际的部门，也可以是由拥有同一类职能的人构成的虚拟组织。而用户是指有权登录系统，对 U8 系统进行操作某个人，即通常所说的“操作员”。角色仅仅是为方便授权而用，登录 U8 系统的只能是用户。



提示：

- 用户和角色的设置可以不分先后顺序，但对于自动传递权限来说，应该先设置角色，然后分配角色权限，最后进行用户设置。这样在设置用户时，选择其归属哪一种角色，则其自动具有该角色的权限，包括功能权限和数据权限。
- 一个角色可以拥有多个用户，一个用户也可以分属于多个不同角色。

操作步骤 (微课视频: sy010201.swf)

① 以系统管理员的身份登录系统管理后，执行“权限”|“用户”命令，进入“用户管理”窗口。

② 单击工具栏上的“增加”按钮，打开“操作员详细情况”对话框。

③ 输入编号“111”；姓名“周健”；口令和确认口令均为“1”；并在所属角色列表中选择“账套主管”角色，如图 1-3 所示。



图 1-3 “操作员详细情况”对话框

④ 单击“增加”按钮，保存设置。

⑤ 同理，增加操作员“张涛”，设置口令“2”，增加操作员“管虎”，设置口令“3”，保存设置后，单击“取消”按钮，返回“用户管理”窗口。



提示：

- 只有系统管理员才有权限设置角色和用户。
- 用户编号在系统中必须唯一，即使是不同的账套，用户编号也不能重复。
- 设置操作员口令时，为保密起见，输入的口令字以“*”号在屏幕上显示。
- 所设置的操作员一旦在 U8 中处理过业务，便不能被删除。
- 如果操作员调离企业，可以通过“修改”操作员功能“注销当前用户”。
- 在“操作员详细情况”对话框中，蓝色字体标注的项目为必输项，其余项目为可选项。这一规则适用于所有界面。
- 可以先建立相应角色，并给角色设置权限。再建立用户，只需要给用户指定角色，角色权限就自动传递给用户。

3. 建立账套

建立账套是在 U8 系统中建立企业的基本信息、核算方法、编码规则等。其本质就是在数据库管理系统中为企业创建一个用于存储企业各项业务数据的数据库。

操作步骤 (微课视频: sy010301.swf)

① 以系统管理员身份执行“账套”|“建立”命令，打开“创建账套—建账方式”对话框。选择“新建空白账套”选项，单击“下一步”按钮，打开“账套信息”对话框。



② 按实验资料录入新建账套的账套信息，如图 1-4 所示。



图 1-4 创建账套—账套信息



提示:

- 已存账套: 系统将 U8 系统中已经存在的账套以下拉列表的形式显示, 用户只能查看, 不能输入或修改, 目的是避免重复建账。
- 账套号是账套的标识, 由三位数字构成, 必须唯一, 不允许与已存账套的账套号重复, 账套号设置后将不允许修改。如果所设置的账套号与已存账套的账套号重复, 则无法进入下一步的操作。
- 账套名称可以自行设置, 并由账套主管在修改账套功能中进行修改。账套名与账套号一起显示在系统运行的屏幕上。
- 系统默认的账套路径是 C:\U8SOFT\Admin, 可以进行修改。
- 启用会计期: 指开始使用 U8 系统进行业务处理的初始日期, 必须输入。系统启用会计期自动默认为系统日期, 应注意根据实验资料进行修改, 否则将会影响企业的系统初始化和日常业务处理等内容的操作。
- 如果选择“是否集团账套”复选框, 则此账套为启用“集团财务”模块后的汇总分子公司数据的账套, 不作企业之应用。

③ 单击“下一步”按钮, 打开“单位信息”对话框。按实验资料输入单位信息。



提示:

- 单位信息中只有“单位名称”是必须输入的。
- 单位名称应录入企业的全称, 以便打印发票时使用。

④ 单击“下一步”按钮, 打开“核算类型”对话框。选择“商业”企业类型, 行业性质默认为“2007年新会计制度科目”, 从“账套主管”下拉列表中选择“[111]周健”, 如图 1-5 所示。



图 1-5 创建账套—核算类型

 **提示:**

- 系统默认企业类型为“工业”，可以修改。只有选择“工业”企业类型，供应链管理系统才能处理产成品入库、材料出库等业务。只有选择“商业”企业类型，供应链管理系统才能处理受托代销业务。
- 行业性质将决定系统预置科目的内容，必须选择正确。
- 系统默认按行业性质预置科目。

⑤ 单击“下一步”按钮，打开“基础信息”对话框。分别选中“存货是否分类”“客户是否分类”“供应商是否分类”和“有无外币核算”复选框。

 **提示:**

- 是否对存货、客户及供应商进行分类将会影响其档案的设置。有无外币核算将会影响基础信息的设置和日常能否处理外币业务。一般来说，即使暂时没有外币核算，也最好先设置为有外币核算，以便满足将来业务扩展的需要。
- 如果基础信息设置错误，可以由账套主管在修改账套功能中进行修改。

⑥ 单击“完成”按钮，系统提示“可以创建账套了么？”，单击“是”按钮，系统依次进行初始化环境、创建新账套库、更新账套库、配置账套信息等工作，所以需要一段时间才能完成，要耐心等待。建账完成后，自动打开“编码方案”对话框。

⑦ 按所给资料修改分类编码方案，如图 1-6 所示。



图 1-6 编码方案



提示:

- 编码方案的设置，将会直接影响到基础信息设置中其相应内容的编码级次和每级编码的位长。
- 科目编码级次中第 1 级科目编码长度根据建账时所选行业性质自动确定，此处显示为灰色，不能修改，只能设定第 1 级之后的科目编码长度。

⑧ 单击“确定”按钮后，再单击“取消”按钮，进入“数据精度”对话框，默认系统预置的数据精度。

⑨ 在“数据精度”对话框中单击“确定”按钮后，系统弹出“供应链账套：[888] 建账成功！您可以现在进行系统启用的设置，或以后从[企业应用平台-基础信息]进入[系统启用]功能。现在进行系统启用的设置？”信息提示框，单击“是”按钮，打开“系统启用”对话框。

⑩ 单击“SA 销售管理”前的复选框，弹出“日历”对话框，选择“2018-01-01”，如图 1-7 所示。单击“确定”按钮，系统弹出“确实要启用当前系统吗？”信息提示框，单击“是”按钮返回。同理，启用采购管理、库存管理和存货核算。



图 1-7 系统启用



提示:

U8 子系统启用日期不能早于企业账套的启用会计期。

⑪ 单击“退出”按钮，系统弹出“请进入企业应用平台进行业务操作”信息提示框。单击“确定”按钮返回。



提示:

- 出现“创建账套”对话框时,可以直接进行“系统启用”的设置,也可以单击“否”按钮先结束建账过程,之后由账套主管在企业应用平台的基础信息中再进行系统启用。
- 如果企业已使用用友 U8 财务系统,则已经完成了企业的建账过程,此处无须再次建账,只要在企业应用平台中启用供应链管理相关子系统即可。

4. 设置用户权限

设置用户权限就是按照企业的岗位分工和内部控制要求,设定用户在用友 U8 中具体能做哪些工作,如能使用哪些功能,能看到哪些数据,能处理多大金额,等等。按照权限控制的内容不同,U8 中的权限分为功能权限、数据权限和金额权限。功能权限就是设定操作员在 U8 系统中能使用哪些功能,U8 系统中的功能具体表现形式就是系统菜单,因此通俗地理解,设定操作员的功能权限就是限制该操作员能操作哪些菜单。功能权限在系统管理中设定,本章主要介绍如何设置功能权限。

设置操作员权限的工作应由系统管理员(admin)或该账套的账套主管在系统管理中通过执行“权限”|“权限”命令完成。系统管理员可以为 U8 系统中所有的账套、操作员赋任何的权限;但账套主管只能针对其所管辖的账套为操作员赋权,而且不能指定操作员为账套主管。

在权限功能中既可以对角色赋权,也可以对用户赋权。如果在建立账套时已经正确地选择了该账套的账套主管,则此时可以查看;否则,可以在权限功能中重新选择账套主管。如果在设置用户时已经指定该用户的所属角色,并且该角色已经被赋权,则该用户已经拥有了与该角色相同的权限;如果经查看后发现该用户的权限并不与该角色完全相同,则可以在权限功能中进行修改;如果在设置用户时并未指定该用户所属的角色,或虽已指定该用户所属的角色,但该角色并未进行权限设置,则该用户的权限应直接在权限功能中进行设置,或者应先设置角色的权限后再设置用户,并指定该用户所属的角色,这样该用户的权限就可以事先确定了。

(1) 查看“周健”是否为 888 账套的账套主管

操作步骤 (微课视频: sy010401.swf)

① 在“系统管理”窗口中,执行“权限”|“权限”命令,打开“操作员权限”对话框。

② 在“操作员权限”对话框中选择“[888]供应链账套”,从窗口左侧操作员列表中选择“111 周健”,可以看到“账套主管”复选框为选中状态。



提示:

- 只有系统管理员(admin)才有权设置或取消账套主管,而账套主管只能分配所辖账套操作员的权限。一个账套可以拥有多个账套主管。



- 设置权限时应注意分别选中“用户”和相应的“账套”。
- 如果此时查看到当前操作员账套主管前的复选框为未选中状态，则可以将其选中，即设置该用户为选中账套的账套主管。
- 账套主管拥有该账套的所有权限，因此无须为账套主管另外赋权。
- 如果在“角色管理”或“用户管理”中已将“用户”归属于“账套主管”角色，则该操作员即已定义为系统内所有账套的账套主管。如果在“权限管理”中指定某个“用户”为某账套的账套主管，则该用户只是该账套的账套主管。

(2) 为操作员张涛赋权

操作步骤 (微课视频: sy010402.swf)



① 在“操作员权限”对话框中选择“[888]供应链账套”，在窗口左侧操作员列表中选择“222 张涛”。

② 单击“修改”按钮，选中财务会计下的“应付款管理”复选框和供应链下的“采购管理”“库存管理”“存货核算”复选框，如图 1-8 所示，单击“保存”按钮。

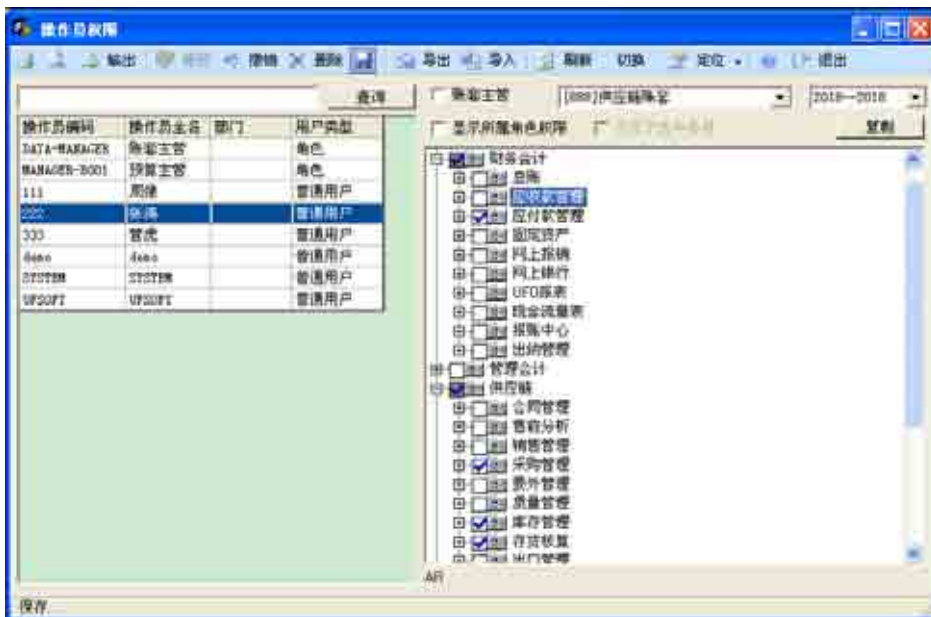


图 1-8 为用户赋权

(3) 为操作员管虎赋权

自行练习为操作员管虎赋予“应收款管理”“销售管理”“库存管理”“存货核算”权限。

5. 账套输出

为保护机内数据安全，企业应定期进行数据备份。U8 中提供了自动备份和人工备份两种方式。此处介绍人工备份。

操作步骤 (微课视频: sy010501.swf)

① 由系统管理员在系统管理中执行“账套”|“输出”命令，打开“账套输出”对话框。

② 从“账套号”下拉列表中选择要输出的账套，在“输出文件位置”输入框中选择“D:\供应链账套备份\1-1 系统管理”，单击“确认”按钮。

③ 输出完成后，系统弹出“输出成功”对话框，单击“确认”按钮，备份完成。

**提示：**

- 只有系统管理员有权限进行账套的输出和引入。输出账套之前，最好关闭所有系统模块。
- 如果将“删除当前输出账套”复选框选中，系统会先输出账套，然后进行删除确认提示，最后删除当前账套。
- 账套输出之后在指定路径下形成两个文件：UFDATA.BAK 和 UfErpAct.Lst。这两个文件不能直接打开，只能通过系统管理中的账套引入功能引入到 U8 中，才能正常查询。
- U8 自动备份功能通过“系统”|“设置备份计划”进行设置。

第 2 章

供应链基础设置

功能概述

企业账套建立之后开始日常购销存业务处理之前，还需要在 U8 系统中做好一系列准备工作，包括启用业务处理要使用的 U8 相关子系统，建立业务处理要用到的基础档案，设计企业业务处理要使用的单据等，这些工作在用友 U8 企业应用平台中完成。

顾名思义，企业应用平台是用友 U8 管理软件的集成应用平台，可以实现 U8 系统基础数据的集中维护。企业应用平台为企业员工、合作伙伴提供了访问 U8 系统的唯一通道。企业应用平台划分了三个功能组：基础设置、业务工作和系统服务。

供应链基础设置工作在基础设置中完成。基础设置又包括基本信息设置、基础档案设置和单据设置。

1. 基本信息

在基本信息中可以进行 U8 子系统启用设置，还可以对建账时设定的编码方案和数据精度进行修改。

2. 基础档案

一个企业账套是由若干个子系统构成的，这些子系统共享公用的基础档案信息，如部门、客户、存货等。企业在启用新账套之始，应根据本单位的实际情况及业务需求，进行基础档案的整理和录入工作，为后续业务处理奠定基础。

3. 单据设置

单据设置包括单据格式设置和单据编号设置。

不同企业各项业务处理中使用的单据可能存在细微的差别，用友 U8 中预置了常用单据模板，而且允许用户对各单据类型的多个显示模板和多个打印模板进行设置，以满足企业个性化的单据格式需求。



单据编号设置是根据企业业务中使用的各种单据、档案的不同需求，由用户自己设置各种单据、档案类型的编码生成原则。

实验目的与要求

系统地学习 U8 基础设置的主要内容与操作方法。要求掌握在企业应用平台中设置系统启用、设置基础档案和进行单据设计的方法。

教学建议

建议本章讲授 2 课时，上机操作练习 4 课时。

实验一 基础档案设置

实验准备

已经完成第 1 章实验一的操作，或者从教学资源中引入“1-1 系统管理”账套备份数据。将系统时间调整为 2018 年 1 月 1 日，如果不调整系统时间，则需要在每次登录账套时将操作日期修改为业务日期。如果操作日期与账套建账时间跨度超过 3 个月，则该账套在演示版状态下不能再执行任何操作。

实验内容

- 在企业应用平台中启用 U8 子系统
- 设置机构人员
- 设置客商信息
- 设置存货
- 设置财务
- 设置收付结算
- 设置业务
- 账套输出

实验资料

1. 启用 U8 子系统

由账套主管在企业应用平台中启用总账、应收款管理和应付款管理，启用日期为 2018 年 1 月 1 日。