

第一章

设计构成概述



学习目标、意义

- 了解设计构成的基本概念。
- 了解设计构成的发展史。
- 掌握设计的分类。
- 理解设计构成的价值和意义。



学习要点

- 了解设计构成的基本概念和发展。
- 学会运用构成的法则欣赏设计作品。



知识小贴士

包豪斯学院所创造的作品既是艺术的又是科学的，既是设计的又是实用的，同时还能够在工厂的流水线上大批量地生产制造。包豪斯学院的学生不但要学习设计、造型和材料，还要学习绘图、构图和制作。学院里有一系列生产车间和作坊，如木工车间、砖石车间、钢材车间、陶瓷车间等，便于学生将自己设计的作品制作出来。包豪斯学院既聘请艺术家担任讲师和教授，如康定斯基、伊顿、克利等艺术大师，又聘请了许多技艺高超的工匠担任生产车间和作坊里的师傅。这种将技术与艺术相结合的教学模式，奠定了现代设计教育的基础。



引导案例

包豪斯学院的设计体系

构成作为现代设计的理念是在德国包豪斯学院的设计教育中确立的。包豪斯学院是1919年由德国著名建筑师、设计理论家瓦尔特·格罗皮乌斯创建的，它集中了20世纪初欧洲各国对于设计的新探索与实验成果，特别是将荷兰风格派运动和俄国构成主义运动的成果加以发展与完善，成为集欧洲现代主义设计运动之大成的中心，它把欧洲的现代主义运动推到了一个空前的高度。

包豪斯学院建立了以观念和解决问题为中心的设计体系。这种设计体系强调对美学、心理学、工程学和材料学进行科学研究，用科学的方式将艺术分解成基本元素点、线、面以及空间、色彩。它寻求的是形态之间的组合关系，使艺术脱离了传统的装饰手段，从而充分运用构成抽象地表现客观世界。

在设计理论上，包豪斯学院提出了三个基本观点：一是艺术与技术的新统一；二是设计的目的是人，而不是产品；三是设计必须遵循自然与客观的法则进行。这些观点对于工业设计的发展起到了积极作用，使现代设计逐步由理想主义走向现实主义，即用理性的、科学的

思想来代替艺术上的自我表现和浪漫主义。

包豪斯学院虽然存在的时间不长，但它的设计教育体系和理念，以及设计观点和主张，都对世界设计教育和设计风格的发展产生了极为深远的影响。如果说构成主义和风格派对现代构成教育的影响是间接的，那么包豪斯的教育理念则直接影响了构成成为设计教学和学习基础的地位。

案例分析：图1-1所示是1926年在德国德绍建成的一座建筑工艺学校新校舍。设计者为包豪斯校长、德国建筑师瓦尔特·格罗皮乌斯。包豪斯校舍的设计灵感来自伊瑞克提翁神庙。设计者创造性地运用现代建筑设计手法，从建筑物的实用功能出发，按各部分的实用要求及其相互关系定出各自的位置和体型，利用钢筋、钢筋混凝土和玻璃等材料突出材料的本色美。在建筑结构上充分运用窗与墙、混凝土与玻璃、竖向与横向、光与影的对比手法，使空间形象显得清新活泼、生动多样。尤其是通过简洁的平屋顶、大片玻璃窗和长而连续的白色墙面产生的不同的视觉效果，给人留下了独特的印象。



图1-1 包豪斯设计学院校舍

第一节 设计构成的基本概念

世间万物都是以自己的形态存在着，有着各自的组合和结构关系，而构成就是研究形态关系，创造形态的重要手段，研究形与形之间如何概括提炼，如何分解与组合，以及形态排列的方法。因此，构成也可以说是一种形态的艺术。构成将分解对象的多种形态元素按照一定的造型规律和法则重新组合，形成一个新的充满艺术创造性的形态，其形态表现可以是平面，也可以是立体。构成也是一种创造形态的方法，它打破了传统写实装饰手法，是研究各

元素之间分解、组合、排列的方法，强调视觉元素的形态美，也是设计师表现自我、完成设计活动的造型行为。

“构成”是包豪斯设计基础课体系中的一项重要课程。构成课程经历近百年的发展和完善，已被世界各国的艺术院校和研究机构作为研究应用美术的基础课程来实施。该课程于20世纪70年代末80年代初引入我国。

所谓构成，即构造、解构、重构、组合之意。它是现代造型设计的流通语言，是视觉传达艺术的重要创作手法。具体地说，构成就是遵循一定的审美规律，以理性的组合方式入手，表达感性的视觉形象。

知识小贴士

1919年成立的包豪斯学院提出了“设计感知的教育”这个课题，它强调学生的思维一切都从零开始，用一种新的眼光来观察世界，着重培养一种对抽象形式的兴趣，对时间和空间的认知，以及对材料质感的敏感性。保罗·克利、康定斯基、伊顿、纳吉、费宁格、拜尔、艾伯斯等一批包豪斯教育的探索者，在实践中真正贯彻了“设计感知的教育”这一崭新命题。

案例分析：图1-2所示是在1925年包豪斯学院魏玛时期的几位大师在克利办公室的留影，从左至右依次为：费宁格、康定斯基、施莱默、莫奇、克利。

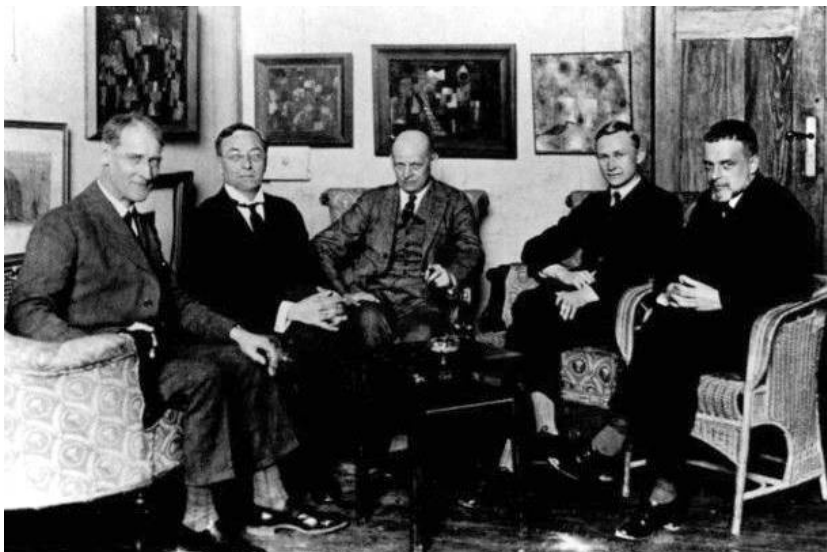


图1-2 包豪斯学院的先驱者们

第二节 设计构成的产生与发展

构成在现代设计教育中经常作为设计的基础学习内容和基础课程出现，但其最初是作为一种设计现象和风格出现的。了解设计构成的起源与发展有助于我们更好地认识构成及其作

为设计基础的重要性。

设计构成的实践探索最早可以追溯到19世纪末20世纪初的设计构成实验。“构成”这一概念产生于荷兰的风格派，并在以德国包豪斯学院为中心的设计运动中得到发展。

一、俄国构成主义

俄国“十月革命”带来了社会制度的巨大变革，构成主义运动在这种大背景下应运而生，一直持续到1922年左右，其代表人物有塔特林、马列维奇、李辛斯基、康定斯基等。

案例分析：图1-3所示是塔特林最著名的作品——《第三国际纪念塔》模型。1919年，为了庆祝共产主义胜利，苏联政府决定在圣彼得堡兴建一座比埃菲尔铁塔更宏大的高塔。塔特林的设计主要使用钢铁和玻璃，这些材料意味着工业、科技、机器时代的到来，也是现代化的象征。不过，这座塔从来没有真正建成过。塔特林关于第三国际的梦想，似乎也只能留在他为这座塔制作的模型里了。



图1-3 塔特林的《第三国际纪念塔》模型

案例分析：图1-4所示是马列维奇的《白色的白色》。1918年，马列维奇最著名的绘画作品《白色的白色》问世，标志着至上主义终极性的作品彻底抛弃了色彩要素，白色成为光的化身。那个白底上的白方块，微弱到难以分辨的程度，它仿佛弥漫开来，并在白炽光的氛围里重新浮现。在这里，马列维奇似乎进入一种难以用肉眼看见、难以用心灵体察、难以用感觉品味的境地，所有关于空间、物体、宇宙规律的当代观念，在这里都变得毫无意义。画家所要表现的，是某种最终解放之类的状态，即某种近似涅槃的状态，而那细小的、难以看清的边缘，就是涅槃留下的唯一的具象痕迹。这是至上主义精神的最高表达。“方形脱去它的物质性而融汇于无限之中，留下来的一切就是它的外表(或他的外表)的朦胧痕迹。”

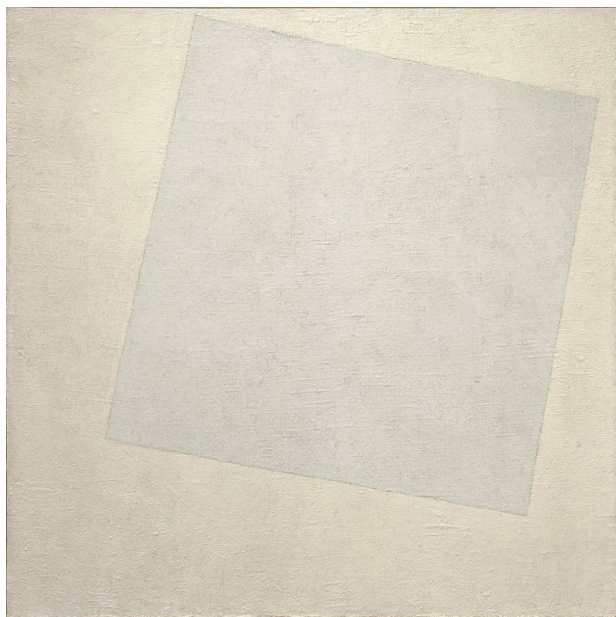


图1-4 马列维奇的《白色的白色》

案例分析：图1-5所示是康定斯基的绘画作品《玛尔努的教堂》，这幅画使用的不是明亮欢快的色调，而是采用了大面积庄重沉稳的深色调。画家用明亮的黄色和橙色来表现塔楼的这个部分，构成了画面主要的亮色调，仿佛是强烈的阳光为塔楼披上了一层金装，在周围深色调环境的衬托下显得格外夺目。画面前景以一条褐色的小径向教堂建筑延伸，使画面的纵深感得到了很好的体现。整个画面中的其他景物或行人都只有简单的色彩和粗放的笔触，物象的形态构成被忽略，几乎无法清楚地辨认，而色彩的反差张力被进一步放大。远远看去，整个画面好像是由大小不同的色块构成的万花筒景象。那些深色背景中的明亮色块就如同庄重的中低音弦乐背景下出现的明亮跳跃的小号和悠扬欢快的长笛乐音。整个画面凝重却不沉闷，沉稳而不失悠扬。

构成主义者认为艺术必须为构筑新社会而服务，因此，必须抛弃传统的艺术概念，用大量生产和工业化取而代之，这是与新社会和新政治秩序密不可分的。在创作构成中，构成主义者有意避免使用传统的艺术媒介(如油画、颜料等)，而采用既成物品或既成材料(如木材、金属板、纸张等)来组合、构成作品。



图1-5 康定斯基的《玛尔努的教堂》

构成主义者活跃于社会文化的各个领域，他们的作品更是遍布当时艺术和设计的各个门类，如建筑设计、室内设计、产品设计、雕塑艺术甚至舞台艺术等。总而言之，构成主义的形式特点和设计特质可以用“几何形、结构形、抽象形、逻辑性或秩序性”来概括。

构成主义在欧洲大陆以其他形式得以进一步发展，启蒙了同时代其他的设计艺术流派，包括荷兰风格派、德国包豪斯学派，也深刻地影响了后世的设计风格。

二、荷兰风格派

风格派兴起于19世纪末20世纪初的荷兰，强调纯造型的表现和绝对抽象的设计原则，主张从传统及个性崇拜的约束下解放艺术。风格派认为艺术应脱离自然而取得独立，艺术家只有用几何形象的组合和构图来表现宇宙根本和谐法则才是最重要的。风格派最重要的代表人物有画家蒙德里安和设计师里特维尔德。

蒙德里安(1872—1944)出生于荷兰，是风格派的创始人。其作品主要用直线分割空间，构成一种理性的视觉美感。他崇尚构成主义绘画的表现方式，在《造型艺术与纯粹造型艺术》一文中说，“我感到纯粹实在只能通过纯粹造型来表达”，“抽象艺术的首要和基本规律，是艺术的平衡，这种平衡是表与里平衡、个性和集体的平衡、自然与精神以及特质与意识的平衡”。他毕生追求纯粹性的绘画和造型方式，对现代实用美术、建筑设计、家具设计以及服装设计有极大的影响。

蒙德里安认为艺术应该完全脱离自然的外在形式，追求“绝对的境界”。他运用最基本的元素——直线、直角、三原色，以及无彩色的黑、白、灰等来作画。他的作品只由直线和横线构成，色彩面积的比例与分割以“造型数学”为指导，一切都在严格的理性控制之下，故人们称他的作品为“冷抽象”，即冷静的抽象形式。

案例分析：图1-6所示是蒙德里安几何抽象风格的代表作之一。该作品创作于1930年，粗重的黑色线条控制着七个大小不同的矩形，形成非常简洁的结构。画面主导的是红色，不仅面积巨大，而且色度极饱和。蓝色、黄色与四块灰、白色有效配合，牢牢控制红色在画面中的平衡。巧妙的分割与组合，使平面抽象成为一个有节奏、有动感的画面，从而实现了他的几何抽象原则，“借由绘画的基本元素——直线和直角(水平与垂直)、三原色(红黄蓝)和三个非色素(白、灰、黑)，这些有限的图案实体与抽象相互结合，象征构成自然的力量和自然本身”。

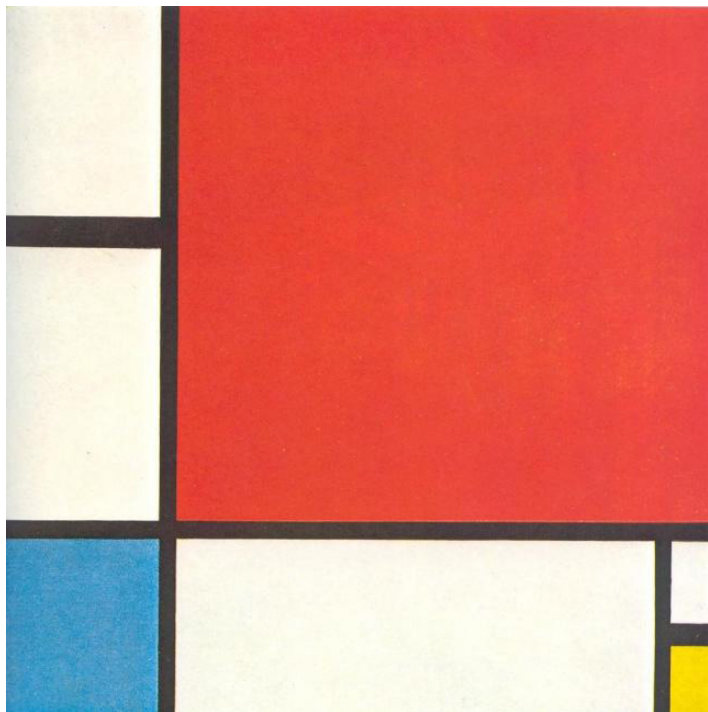


图1-6 蒙德里安的《红黄蓝构成》

里特维尔德(1888—1964)是荷兰著名的建筑师和设计师，他一生设计了215个家具、232个建筑，以及249个其他方面的作品，如室内、平面等方面的设计。他未受过正规的建筑和设计职业教育，所有的设计经验都是在工作中积累的。受风格派画家的影响，里特维尔德从20世纪20年代初就开始尝试在家具和建筑设计中使用原色与黑、白、灰相结合。他运用原色的理念是“色彩必须跟随形式，甚至强于形式”。他成功地重构了家具和建筑设计的“语言”。这一时期，他把1917年设计的椅子做了修改，并赋予色彩：黑色用于构架，黄色用在端头，而红色和蓝色分别用在椅背和椅面。他把这种椅子取名为“红蓝椅”。红蓝椅自问世以来，便被设计界推崇备至。究其原因，不仅由于其家具的实用性，更多的是其设计本身的象征性和形式的表现力。结构的组合方式简单到不能再简单，材料的剪裁采用最基本的长方体，色彩采用纯粹的原色，没有多余的装饰，也不用额外的附件，红蓝椅完完全全呈现出一种原始的状态。这种原始的简约、原色的纯粹正是风格派艺术的典型特征。红蓝椅成为古典家具和现代家具的分水岭，并成为20世纪现代设计的典范之一。

案例分析：图1-7所示是风格派最著名的代表作品之一。它是里特维尔德受《风格》杂志影响而设计的。里特维尔德的红蓝椅对包豪斯产生了很大影响。红蓝椅于1917—1918年设计，当时没有着色，着色的版本直到1923年才第一次展现。这把椅子整体都是木结构，13根木条互相垂直，组成椅子的空间结构，各结构间使用螺丝紧固，而非传统的榫接方式，以防损坏结构。这把椅子最初被涂以灰黑色，后来里特维尔德通过使用单纯明亮的色彩来强化结构，使其完全不加掩饰，这样就产生了红色的靠背和蓝色的坐垫。



图1-7 里特维尔德的《红蓝椅》

三、其他画派

1. 立体主义画派

立体主义是前卫艺术运动的一个流派。立体主义绘画追求一种几何形体的美，追求形式的排列组合所产生的美感。它否定了从一个视点观察事物和表现事物的传统方法，把三维空间的画面归结成平面的、二维空间的画面，强调由直线和曲线构成物体的轮廓，并利用块面堆积与交错的手法制造画面的趣味和情调。

立体主义在反传统的口号下具有较强的形式主义倾向，但它在艺术形式上的探索，又给现代工艺美术、装饰美术和建筑美术等注重形式美的实用艺术领域以不小的推动和借鉴。其代表人物有毕加索、勃拉克、格莱兹、莱热和格里斯等。

案例分析：图1-8所示是毕加索于1907年创作的《亚威农少女》，它是第一个被认为有立体主义倾向的作品，是一幅具有里程碑意义的杰作。它不仅标志着毕加索个人艺术历程中的重大转折，而且也是西方现代艺术史上的一次革命性突破，引发了立体主义运动的诞生。这幅画在以后的十几年中竟使法国的立体主义绘画得到了空前的发展，甚至还波及芭蕾舞、舞台设计、文学、音乐等其他领域。《亚威农少女》开创了法国立体主义的新局面，毕加索与勃拉克也成了这一画派的风云人物。

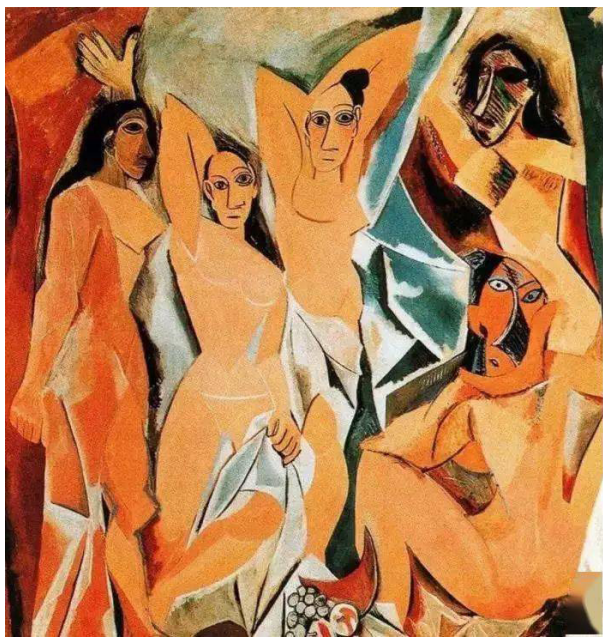


图1-8 毕加索的《亚威农少女》

案例分析：图1-9所示是勃拉克的作品《埃斯塔克的房子》，在这幅作品中，房子和树木皆被简化为几何形。这种表现手法显然来源于塞尚。塞尚把大自然的各种形体归纳为圆柱体、锥体和球体，勃拉克则进一步地追求这种对自然物象的几何化表现。他以独特的方法压缩画面的空间深度，使画中的房子看起来好似压扁了的纸盒，而介于平面与立体的效果之间。景物在画中的排列并非前后叠加，而是自上而下地推展，这样使一些物象一直达到画面的顶端。画中的所有景物，无论是最深远的还是最前景的，都以同样的清晰度呈现于画面上。由于勃拉克作此画的那个阶段，画风明显流露出受塞尚的影响，因而这一阶段又被称作“塞尚式立体主义时期”。

案例分析：图1-10所示是莱热的巨幅油画《三个女子》。这幅画以纪念碑式的尺寸表现了三个现代女工的形象。她们看上去神情漠然，毫无个性，正一动不动地凝视观者。画家将她们表现得仿佛是用铁管、螺钉和铆钉拼合而成，在严整、挺直的矩形背景衬托下，显得僵硬、死板，犹如机器人一般。在这里，莱热似乎对运动不感兴趣，而一心追求某种静止的画面效果。画中所有的形象都是不动的，仿佛连空气都凝固了。这三个女工的形象在造型上让人不免想起西方传统绘画中的一些女神形象。也许，莱热是想借传统的母亲题材，来象征现代工业社会的女神。

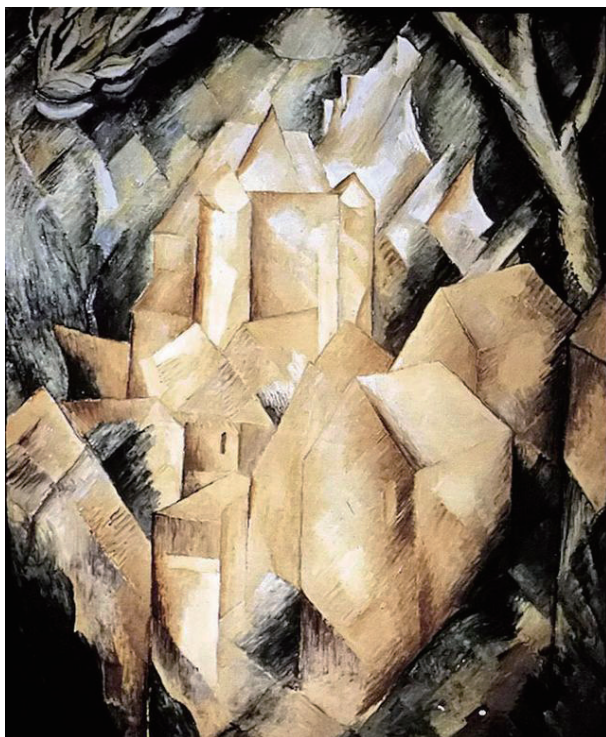


图1-9 勃拉克的《埃斯塔克的房子》



图1-10 莱热的《三个女子》局部

案例分析：图1-11所示是格里斯的立体主义画作中色彩相当浓艳的一幅油画。格里斯在这张画中仿佛直接从锡管中挤出颜料，橙色、黄色、蓝色、绿色、紫色组合极耀眼，然而晕染在轮廓边缘的象牙黑如同一支高性能的调和剂，压住了这些不协调因素。格里斯在此尽显了他的色彩天赋与控制高明度色彩的能力。整张画面显得统一明确、醒目响亮。



图1-11 格里斯的《吉他》

知识小贴士

毕加索是立体主义画派最重要的画家，他主张用圆柱体、球体和圆锥体来处理物象，把物体形态归纳为几何形状；同时，主张从多个视点去观察和描写事物，去表现和揭示对象的形状、结构、外观和内部特征，并把不同视图在同一绘画的平面上并置表现出来，使二维平面的绘画展现了时间性的连续视觉印象，如正面与侧面形象交错共存，各部位形象脱离原有的具象形态，按照作者主观的意愿重新组织与编排等。其作品是“重新组合再构成”创作思路及造型手段的典型例子。

2. 抽象表现主义画派

“抽象表现主义”这个词最早是德国艺术批评家在评述康定斯基绘画时使用的名词，1950年开始用于界定第二次世界大战后流行于美国的非几何性抽象艺术。抽象表现主义作品构图没有中心，篇幅较满，以线条、痕迹和斑点为符号，表现作者主观的意识。画面展现出特有的笔触、质感，以及强烈的动作效果。画家往往利用作画中的偶然呈像，表现作品和作者间接的和意想不到的关系。抽象表现主义绘画使美国现代绘画第一次获得世界绘画的领导权。其代表画家有米罗、波洛克、德库宁、霍夫曼等。

杰克逊·波洛克(1912—1956)出生于美国，是重要的抽象表现主义画家。他把自己的作品题材解释为绘画自身的行动。他运用滴色或泼墨的方法来作画，即把画布放在地上或墙上，然后将罐子里的颜料自由而随意地往画布上倾倒或滴洒，任其在画布上滴流，创造出纵横交错的抽象线条效果。这些颜料组成的图案具有激动人心的活力，记录了他作画时的身体运动，他的创作过程并没有事先准备，只是由一系列即兴的行动完成。他在《我的绘画》一文中说：“当我作画时，我不知道自己在做什么。只有经过一段时间后，我才看到自己在做

什么。我不怕反复改动或者破坏形象，因为绘画有自己的生命，我力求让这种生命出现。”他的这种作画方法后来被称为行动绘画或抽象表现主义绘画。

3. 波普艺术

波普艺术20世纪50年代起源于英国，流行于美国。“波普”一词是英国评论家阿洛威1954年创造的名词，是大众化、流行化、受欢迎的意思。波普艺术又叫流行艺术、大众艺术或通俗艺术，它的出现是工业化社会的体现。1952年年底，伦敦当代艺术学院成立了一个独立集团，共同致力于对“大众文化”的关注，并讨论如何把它引入美学领域中。而所谓“大众文化”，就是指商品电视、广告宣传、流行款式等大众宣传媒介。他们致力于把这种大众文化从娱乐消遣、商品意识的圈子中挖掘出来，上升到美的范畴中去。波普艺术家利用废品、实物、照片等组成画面，再用颜色进行拼合，以打破传统的绘画、雕塑与工艺的界限。安迪·沃霍尔、罗波特·劳申伯格都是波普艺术的代表人物。

案例分析：图1-12所示是杰克逊·波洛克“滴画”中的精品，画布被钉在纤维板上，画布上的颜色有黄色、白色、栗色以及黑色，看起来有些杂乱无章。就这样一幅作品竟卖出1.4亿美元(近10亿元人民币)的高价，成为世界当之无愧的“画王”。但是报道涉及的买卖双方并没有出面证实这一成交价格。



图1-12 杰克逊·波洛克的《第五号，1948》

安迪·沃霍尔(1928—1987)是波普艺术的倡导者和领袖，被誉为20世纪艺术界最著名的人物之一，也是对波普艺术影响最大的艺术家。20世纪60年代，他开始以日常物品为作品的表现题材来反映美国的现实生活。他喜欢完全取消艺术创作的手工操作，经常直接将美钞、罐头盒、垃圾及名人照片一起贴在画布上，打破了高雅与通俗的界限。作为20世纪波普艺术最著名的代表人物，他的所有作品都用丝网印刷技术制作，形象可以无数次地重复，给画面带来一种特有的“呆板”效果。他偏爱重复和复制，对于他来说，没有“原作”可言，他的作品全是复制品，他就是要用无数的复制品来取代原作的地位。他有意地在画中消除个性与感情的色彩，不动声色地把再平凡不过的形象罗列出来。他有一句著名的格言：“我想成为一台机器。”实际上，安迪·沃霍尔画中特有的那种单调、无聊和重复，所传达的是某种冷漠、空虚、疏离的感觉，表现了当代高度发达的商业文明社会中人们内在的感情。

案例分析：图1-13所示是美国画家安迪·沃霍尔的作品，他采取照相版丝网漏印技术，让画面像一张刚从印刷厂取来的未完成样张一般。这幅《玛丽莲·梦露》是最典型的代表作，给梦露创造了很多不同的情绪，夸大了化妆的成分，艳粉色的眼影和口红，金黄色的头发和眼眸，不真实的色彩凸显了明星的虚幻本质。沃霍尔大规模地复制流行明星梦露的图像，折射了20世纪60年代兴起的大众流行文化的思潮。



图1-13 安迪·沃霍尔的《玛丽莲·梦露》

4. 涂鸦艺术

“涂鸦”是指在墙上乱涂乱画出的图像。它起源于20世纪60年代末的美国，涂鸦艺术的出现反映了美国社会贫富差距悬殊的现实，这种社会状况挑起了生活在社会底层的人们的一些不满与反叛，从而出现了一些街头篮球、街舞和涂鸦。涂鸦最早是由一些具有反叛精神的青少年发起的，他们蔑视正统，将世俗文化的碎片重新构建起来。

涂鸦行为引起了社会媒体以及主流艺术文化界的注意，大型精致的卡通绘画开始出现，学院派也跟进，慢慢地涂鸦艺术不再是反文化、反社会的行为，而是加入了艺术的成分，逐渐合法化，从地下走到了地上。就这样，涂鸦由原先的反文化艺术变成一个真正的艺术分支，成为与传统绘画拥有相同性质的一种艺术种类。其代表人物有基思·哈林、肯尼莎尔夫等。

基思·哈林(1958—1990)是美国最著名的涂鸦艺术家，曾被作为安迪·沃霍尔的继承人。他早年曾在专门的视觉艺术学校学习，受过正规训练。他所描绘的艺术形象大都不经过修饰，直接通过自己的感受创作而成，就像他自己所说：“我的绘画从来都没有预先设计过。我从不画草图，即使是画巨型壁画也是如此。”他还创造了一套可供公众交流的、富有个人特色的卡通语言系统。

案例分析：图1-14所示是基思·哈林的涂鸦作品《发光的婴儿》。基思·哈林的父亲从小就教导他画卡通画，并引导他建立粗线条与卡通风格。基思·哈林的作品亦有继承涂鸦的特性，在其物料、场地与时间的限制之下，都适合用这种粗线条写字或画图。基思·哈林的风格已成为一种广泛被人认识的语言，他使用漫画中的动态效果线条，象征移动的残影与不稳定，让人物乃至画面总是像动起来一样。基思·哈林大都只用红、黄、蓝、青四原色并结合简单线条，使其作品形象极其鲜明。



图1-14 基思·哈林的《发光的婴儿》

5. 装置艺术

“装置艺术”本身属于建筑学中的术语，后泛指被拼贴、移动、拆卸后重新设置的形式。21世纪初这个词汇又被引入美术领域，是指那些与传统美术形态完全不同的作品。美国艺术批评家安东尼对装置艺术作出这样的解释：“按照解构主义艺术家的观点，世界就是文本，装置艺术可以被看作这种观念的完美宣示。但装置的意象，就连创作它的艺术家也无法完全把握。因此，读者能自由地根据自己的理解进行解读。装置艺术家创造了一个另外的世

界，它是一个自我的宇宙，既陌生又似曾相识。观众不得不自己寻找走出这微缩宇宙的途径。装置所创造的新奇的环境，引发观众的记忆，产生以记忆形式出现的经验，观众借助自己的理解，又进一步强化这种经验。其结果是文本的写作得到了观众的帮助。就装置本身而言，它们仅仅是容器，能容纳任何作者和读者希望放入的内容。因此，装置艺术可以作为最顺手的媒介，用来表达社会的政治或者个人的内容。”

装置艺术不受艺术门类的限制，综合地使用绘画、雕塑、建筑、音乐、戏剧、诗歌、散文、电影、电视、录音、录像、摄影等任何能够使用的手段，可以说装置艺术是一种开放的艺术。装置艺术与科技的关系较密切，艺术家利用灯光、颜色、声响等视觉和听觉效果来影响人的心理，用心理空间来替代实用的和物理的建筑空间。由于装置艺术否定艺术品的永恒性质，其作品只做短期展览，极少被博物馆收藏。

案例分析：图1-15所示是蔡国强的《撞墙》。《撞墙》是蔡国强2006年首展于柏林德意志古根海姆博物馆的艺术装置，由99只与真实大小一致的狼雕塑及一面玻璃墙组成。步入展厅的观众无一不为这巨大的装置作品感到震撼，它冲击着视觉，更冲击着情感，同时激荡着思考。在艺术家看来，狼代表凶猛和勇敢，它们的力量常常来自群体的团结精神，但当这种精神错用于对意识形态等的盲目追随时，灾难将接踵而至。



图1-15 蔡国强的《撞墙》

案例分析：图1-16所示是卢卡斯·萨马拉斯的《镜屋》。卢卡斯·萨马拉斯是希腊著名的画家、雕塑家和电影制作者，以“固执的自负”而为人们所熟知。他与安迪·沃霍尔一样，是早期纽约艺术界一个耀眼的、无法忽视的存在。卢卡斯·萨马拉斯的装置作品《镜屋》，在室内的地板、墙面、天花板上都装上了玻璃镜，观众在里面走动，映照出一个幻觉似的、不断扩大和延伸的虚幻空间。



图1-16 卢卡斯·萨马拉斯的《镜屋》

第三节 设计构成的分类

现代设计教学将构成分为平面构成、色彩构成和立体构成三种形式(简称“三大构成”)。三大构成被广泛地应用于各种不同的设计领域,获得了很好的效果。

平面构成是指将点、线、面或基本形等视觉元素在二维平面上按照一定的美学法则和创作意图进行编排和组合的一种艺术表现形式。平面构成是艺术设计的基础,主要研究如何利用点、线、面等视觉元素进行造型,以及如何将这些元素按照形式美的法则进行组合的

问题。

平面构成是一种理性的艺术表现形式，它既强调形态之间的比例、平衡、对比、节奏、律动、推移，又讲究图形给人的视觉引导作用。平面构成主要探索二维空间的视觉造型语言，以及形象的创造、骨骼的组织、元素的构成规律等艺术表现问题。平面构成通过对视觉元素的重新组合与编排，创造出抽象的艺术形态，丰富了艺术表现的形式，是进行实际艺术设计之前必须学会运用的视觉艺术表现语言，也是进行视觉艺术创造，了解造型观念，训练和培养各种构成技巧和表现方法，培养审美及审美修养，提高创作活动能力，活跃设计构思所必修的设计基础课。

案例分析：图1-17所示是埃舍尔的《观景楼》，这是埃舍尔的代表作品之一。乍一看，画面和谐而静谧，如果仔细看你会发现，观景楼的二层和三层，竟然一个是纵向的，一个是横向的，并且支撑楼面的石柱也是交错的，显然，这在现实中是不可能存在的。更有意思的是，处于画面边缘左下角的男孩手中的“玩具”——立方体，也是一个不可能存在的立方体。



图1-17 埃舍尔的《观景楼》

色彩构成是从人对色彩的知觉和心理效果出发,用科学分析的方法,把复杂的色彩现象还原为基本要素,利用色彩在空间、量与质上的可变幻性,按照一定的规律去组合色彩,创造出新的色彩关系的一种艺术表现形式。学习色彩构成基础理论有助于深入地研究和探讨色彩的特征,理解色彩关系,掌握配色方法,从而帮助设计师在现代设计中有效地利用色彩。

案例分析:图1-18所示是蒙德里安的《百老汇爵士乐》。《百老汇爵士乐》是蒙德里安在纽约时的重要作品,是其一生中最后一件完成的作品。它明显地反映出现代都市的新气息。虽然是直线,但不是冷峻严肃的黑色界线,而是活泼跳动的彩色界线,它们由小小的、长短不一的彩色矩形组成,分割和控制着画面。

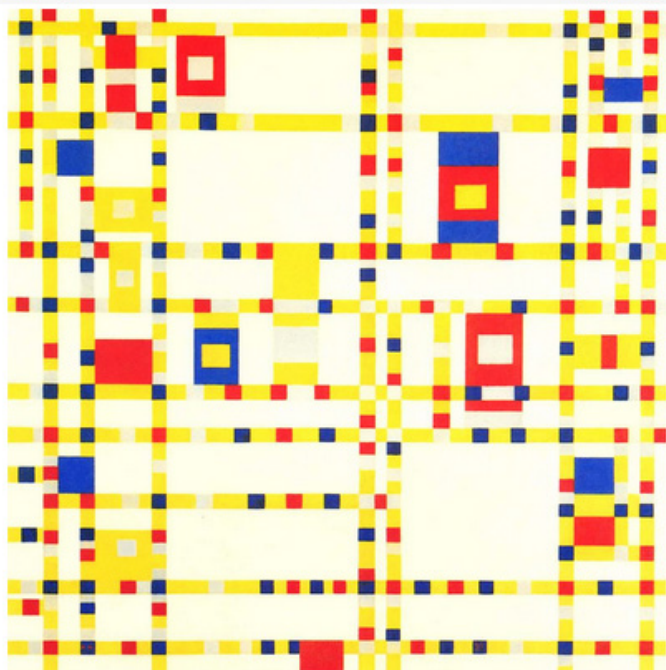


图1-18 蒙德里安的《百老汇爵士乐》

立体构成也称空间构成,是用一定的材料,以视觉为基础,以力学为依据,将造型要素按照一定的构成原则,组合成美好的形体的构成形式。立体构成主要从空间、时间和心理三个方面综合研究空间结构与布置形式,探索空间的组合方式和造型原理,帮助学习者树立立体造型观念,培养三维抽象构成能力和三维审美观。立体构成设计具有感性与理性、直觉与逻辑相结合的思维特点。它遵循形式美法则,运用立体构成技巧及其制作工艺在三维空间中进行组合、拼装,创造出符合设计意图且具有三维立体美感的形态。

案例分析:图1-19所示是上海世博会中国国家馆。中国馆分为国家馆和地区馆两部分:国家馆主体造型雄浑有力,犹如华冠高耸,天下粮仓;地区馆平台基座会聚人流,寓意社泽神州,富庶四方。国家馆和地区馆的整体布局,隐喻天地交泰、万物咸亨。中国馆以大红色为主要元素,充分体现了中国自古以来以红色为主题的理念,更能体现出喜庆的气氛,让游客叹为观止。该作品表现出了“东方之冠,鼎盛中华,天下粮仓,富庶百姓”的中国文化精神与气质。

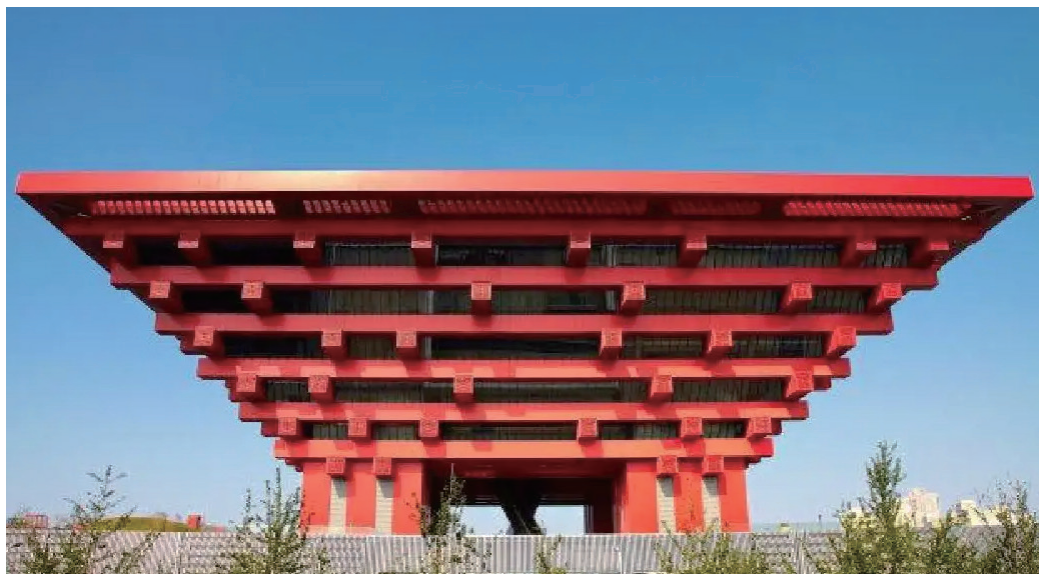


图1-19 上海世博会中国国家馆

第四节 设计构成的目的与方法

之所以称构成为设计基础，是因为构成主要包含两方面内容：首先，构成课程应安排在其他视觉设计课程之前，先学习构成的理论、方法，再逐步接触更深入、强调功能性的视觉设计领域；其次，构成以研究最基本的造型元素为主要方向，包括认识形态、色彩、立体、空间造型的构成形式和组合关系，认识大小、粗细、聚散、位置、方向、肌理、明暗等构成要素的变化，认识对比、秩序、调和、均衡、节奏、韵律等形式法则在构成造型中的应用，认识生理因素、心理因素、物理因素对造型创作所起的直接影响。通过各项实训，掌握构成造型的传达方式，探讨材料及工艺的表现，加强对动手操作能力的实训，建立新的审美价值，为专业学习奠定基础。

视觉产生的过程是大脑把眼睛受到的视觉刺激进行解码并将其转变为三维实物形象的过程。一名成功的设计师总是可以利用视觉表达自己的思想，因此，本课程的学习方式不可仅仅停留在理论层面，应该更多地着手于实践活动，使理论有效地应用于实际造型活动。

艺术家马蒂斯曾说过，当他吃西红柿时，只是看见了西红柿，“但是，当我画西红柿时，我会用不同的眼光来观察它”。这句话也适用于其他设计师，优秀的设计师对于世界的存在方式必须具有敏锐的洞察力。我们长年累月地通过写生努力学习绘画，通过观察和分析把看到的東西转变为纸上的图像，由此可以获得视觉技巧和经验，然后应用于设计中。然而，这种初期的视觉转换仍不足以满足提高创造能力的要求，我们还要接受一系列视觉转换训练，以构成的方式，通过平面、色彩、立体三个不同的侧重点去理解造型，通过“观察—展现—再造—重构”的过程，提高自己的观察能力与归纳能力，这也是提高视觉意识和创造能力的途径之一。

案例分析：图1-20所示是马蒂斯的《戴帽子的妇人》，画中妇人的脸部和整体容貌被大胆的绿色和红色平涂出来，线条粗犷，色块对比强烈，笔触自然奔放并且毫不掩饰。整幅画明亮单纯得令人震撼，使人们的眼睛不可能关注这个戴帽子妇人的具体形象和画家所使用的技巧，而是为色彩自身的魅力所撼动，为简练的造型和强烈的装饰趣味所吸引。



图1-20 马蒂斯的《戴帽子的妇人》



本章小结

构成艺术是现代艺术设计的基础理论，是近代发展起来的造型概念。构成涉及的范围非常广泛，它不仅包含纯造型艺术的基本原理、基本要素和结构方式，还向数学、心理学、材料学、力学等领域渗透，是理论和实践相结合的产物，是思维和操作的结晶。构成注重对创造力、想象力的培养，注重对美的认知能力的训练。



思考题

1. 包豪斯对设计构成有哪些影响？
2. 什么叫构成？



课后实践

准备设计构成训练的相关材料工具。



延伸阅读

- [1] 王受之. 世界现代设计史1864—1966[M]. 广州: 新世纪出版社, 1995.
- [2] 路希·史密斯. 二十世纪视觉艺术[M]. 北京: 中国人民大学出版社, 2007.