

第3章

调色

📖 本章内容简介：

在视频创作中，调色是提升视觉效果的关键环节。本章将深入讲解如何使用剪映中的“滤镜”效果组和“调节”功能进行调色。通过分类讲解不同场景和主题的调色技巧，帮助读者快速掌握调色要点，让视频色彩更加生动、自然且富有表现力。无论是自然与风景类、人像与肖像类，还是美食与特写类、夜景与暗光类，甚至是风格化与创意类调色，本章都将为读者提供实用的操作方法和技巧。

🎬 重点知识掌握：

- 利用滤镜快速改变整体色调，适应不同场景与主题。
- 通过调节精细参数调整优化色彩细节，达成理想视觉效果。



3.1 “滤镜”效果组

剪映中的滤镜是一种强大的视频编辑工具，通过调整颜色、对比度、亮度等视觉元素，或添加特殊效果，能够显著改变视频的视觉效果，增强表现力，并营造特定的氛围。剪映提供了丰富多样的滤镜种类，可以根据需求选择并调整滤镜强度，实现局部或整体应用，同时还可以通过与其他功能的搭配使用，进一步增强视频的感染力和氛围感。

3.1.1 自然与风景类

自然与风景类滤镜在剪映中专注于提升自然景色的视觉表现力，其中冬日滤镜可以营造寒冷、纯净氛围，高清滤镜擅于强调细节清晰度，而风景滤镜则能够增强自然美景的真实感与立体感，共同让视频中的大自然景象更加引人入胜。自然与风景类滤镜面板如图3-1~图3-3所示。



图 3-1



图 3-2



图 3-3

- 冬日：适合冬季场景，如雪景、冰雕等，能够增强寒冷、纯净的氛围。
- 高清：能够提升画面清晰度，适用于所有需要精细细节展现的场景。
- 风景：专为自然风光设计，如山川、湖泊、日出、日落等，能够增强自然美景的视觉效果。

3.1.2 人像与肖像类

人像与肖像类滤镜专注于优化人物的肤色、面部细节，并通过相机模拟滤镜为人像增添独特风格，让人物更加突出、自然。该类滤镜包括人像和相机模拟，面板如图3-4和图3-5所示。

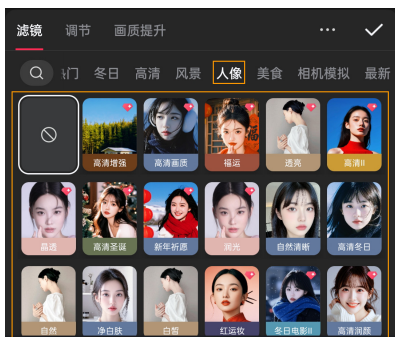


图 3-4



图 3-5

- 人像：能够优化肤色、面部细节，让人物面部更具质感。
- 相机模拟：能够模拟不同相机或镜头的拍摄效果，如胶片感、单反质感等，为人像增添独特风格。

3.1.3 美食与特写类

美食与特写类滤镜专注于增强美食的色彩和质感，使食物看起来更加诱人，同时高清滤镜也适用于展现食物细节。该类滤镜包括美食和高清，面板如图3-6和图3-2所示。



图 3-6

- 美食：能够增强食物的色彩和质感，让美食看起来更加诱人。
- 高清：此滤镜适用于展现美食的细节。

3.1.4 夜景与暗光类

夜景与暗光类滤镜专为夜间或暗光环境设计，通过增强亮度、对比度和色彩饱和度，使画面在暗光下也能呈现出清晰、生动的视觉效果。该类滤镜包括夜景和高清，面板如图3-7和图3-2所示。



图 3-7

- 夜景：专为夜间或暗光环境设计，能够增强画面亮度、对比度和色彩饱和度。
- 高清：在夜间或暗光环境下，提升画面清晰度同样重要。

3.1.5 风格化与创意类

风格化与创意类滤镜包含各种独特的视觉效果，如油画、水彩、素描等风格化滤镜，以及复古胶片和影视级滤镜，为视频增添艺术感和专业感。其滤镜面板如图3-8~图3-10所示。

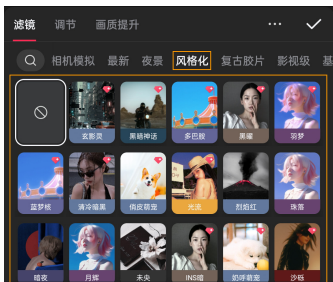


图 3-8



图 3-9

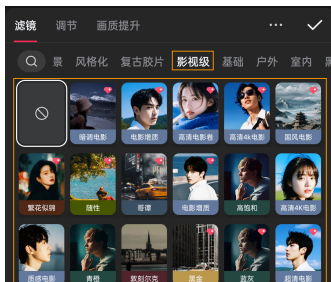


图 3-10

- 风格化：包含各种独特的视觉效果，如油画、水彩、素描等，能够为视频增添艺术感。
- 复古胶片：能够模拟复古胶片的拍摄效果，营造怀旧、复古的氛围。
- 影视级：能够提升画面整体质感，使视频看起来更加专业，更具电影感。

3.1.6 基础与通用类

基础与通用类滤镜可以提供亮度、对比度、饱和度等基础调节，适用于所有场景，是视频调色中的基础工具。该类滤镜包括基础和黑白，面板如图3-11和图3-12所示。

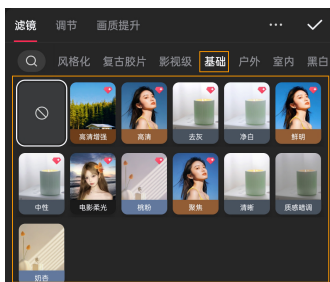


图 3-11

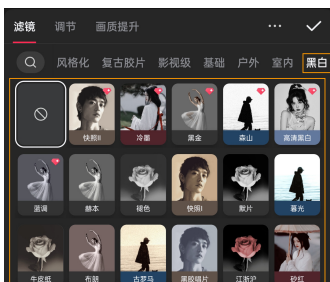


图 3-12

- 基础：包含亮度、对比度、饱和度等基础调节，适用于所有场景。
- 黑白：能够去除色彩，只保留灰度信息，营造经典、简约的视觉效果。

3.1.7 场景与主题类

场景与主题类滤镜可以根据户外、室内等不同场景和主题设计，增强画面的氛围感和表现力，使视频更加贴合主题。该类滤镜包括户外和室内，面板如图3-13和图3-14所示。



图 3-13

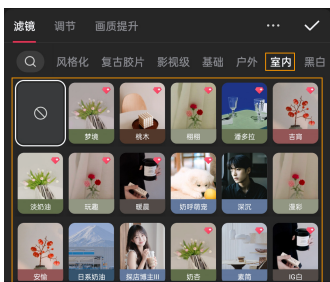


图 3-14

- 户外：适用于户外场景，如公园、海滩、山川等，能够增强自然环境的视觉效果。
- 室内：专为室内环境设计，如家居、办公室、咖啡厅等，能够提升室内场景的温馨感和舒适度。



3.2 使用“调节”调色

在剪映中使用“调节”调色是指通过调整视频的颜色、亮度、对比度、饱和度等参数，优化视觉效果的过程，这一过程对于增强视频的艺术表现力和传达特定情感至关重要。借助剪映强大的调色功能，可以自由调整视频的色彩和色调，从而提升视频

的整体美观度和质量，更好地表达视频的主题和情感，使观众获得更加丰富的视觉体验。调节面板如图3-15所示。



图 3-15

剪映中的“调节”可以分为基础调色、光影细节调节、风格化调节和精细色彩调色4部分。

3.2.1 基础调色

基础调色是对视频或图像基本色彩属性的调整过程，涵盖色温、色调、饱和度、亮度以及对比度方面。

- **色温：**控制视频画面的冷暖色调。增加色温数值会使视频画面呈现暖色调（偏黄），减少色温数值则会使视频画面呈现冷色调（偏蓝）。调整前后对比效果如图3-16所示。



图 3-16

- **色调：**调节视频画面的红绿色调。增加色调数值会使视频偏红，减少色调数值则会使视频画面偏绿。调整前后对比效果如图3-17所示。

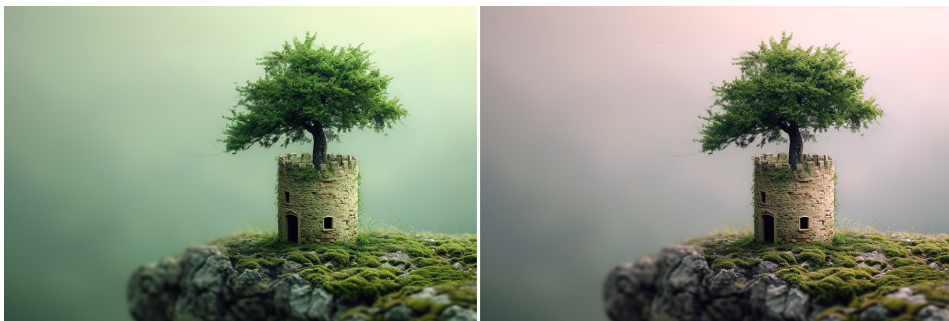


图 3-17

● **饱和度：**控制画面颜色的鲜艳程度。增加饱和度数值可以使画面颜色更饱满，减少饱和度数值则会使画面颜色变得更加灰暗。调整前后对比效果如图3-18所示。



图 3-18

● **亮度：**调节视频画面的整体明暗程度。增加亮度数值会使画面更明亮，减少亮度数值会使画面更灰暗。调整前后对比效果如图3-19所示。



图 3-19

● **对比度：**调节视频画面中明暗部分的差异。增加对比度数值可以使视频画面显得更加鲜明，减少对比度数值则会使视频画面显得更加柔和。调整前后对比效果如图3-20所示。



图 3-20

3.2.2 光影细节调节

光影细节调节类工具聚焦于对画面光影及细节的精细雕琢，以提升层次感与清晰度，其中包含光感、锐化、高光、阴影和暗角。

- **光感**：光感处理类似于亮度调节，但更侧重于对画面整体光线感觉的调整，综合考虑了亮度、对比度等多种因素对光线效果的影响。调整前后对比效果如图3-21所示。



图 3-21

- **锐化**：锐化工具聚焦于增强画面边缘和细节的清晰度，使画面看起来更加锐利，但要注意避免过度锐化产生噪点。调整前后对比效果如图3-22所示。

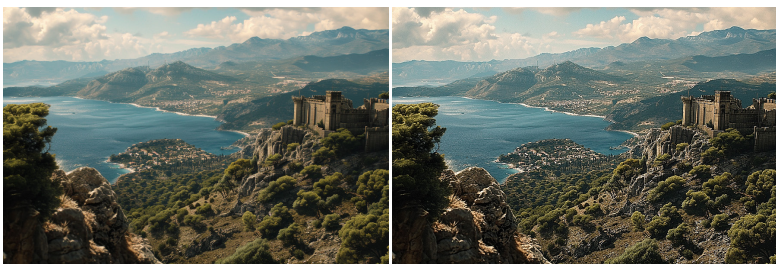


图 3-22

● **高光：**高光工具专门针对画面中的最亮部分进行精细调整，可还原高光部分的细节或增强其亮度效果。调整前后对比效果如图3-23所示。



图 3-23

● **阴影：**与高光相对应，阴影工具用于对画面暗部区域进行调节，能够展现更多暗部细节或加深阴影效果。调整前后对比效果如图3-24所示。



图 3-24

● **暗角：**使用暗角工具可以在画面边缘添加暗角效果，引导观众的注意力向画面中心集中，同时也能营造出复古或艺术化的氛围。调整前后对比效果如图3-25所示。



图 3-25

3.2.3 风格化调节

风格化调节类工具通过独特视觉效果塑造视频风格，其中包含褪色和颗粒。

● **褪色：**通过降低画面颜色的鲜艳度和整体色彩的强度，营造出复古、怀旧或文艺的风格。调整前后对比效果如图3-26所示。